

**Didžiausių Lietuvos įmonių
apklausa apie paramą
ir labdarą**

BAPP, KNOPC
2005 m., kovas

Turinys

| | |
|--|-----------|
| Tyrimo atlikėjai..... | 3 |
| 1. Tyrimo metodologija..... | 4 |
| 1.1 Apklauso metodas..... | 4 |
| 1.2 Atranka..... | 4 |
| 1.3 Apklauso atlikimas..... | 4 |
| 1.4 Kokybės kontrolė..... | 5 |
| 1.5 Duomenų analizė..... | 5 |
| 1.6 Statistinė duomenų paklaida..... | 5 |
| 2. Apklaustųjų įmonių charakteristikos..... | 6 |
| 3. Santrauka..... | 8 |
| 4. Įmonių apklauso rezultatai..... | 13 |
| 4.1 Įmonių dalyvavimas filantropinėje veikloje..... | 13 |
| 4.1.1 Įmonių filantropinės veiklos paplitimas Lietuvoje..... | 13 |
| 4.1.2 Priežastys, skatinančios įmones dalyvauti filantropinėje veikloje..... | 15 |
| 4.1.3 Priežastys, trukdančios įmonėms dalyvauti filantropinėje veikloje..... | 18 |
| 4.2 Įmonių filantropinė veikla 2004 metais..... | 19 |
| 4.2.1 2004 metais remtų projektų skaičius..... | 19 |
| 4.2.1.1 Gautų prašymų skaičius..... | 19 |
| 4.2.1.2 Patenkintų prašymų skaičius..... | 22 |
| 4.2.1.3 Pačios įmonės inicijuotų paramos/ labdaros projektų skaičius..... | 26 |
| 4.2.1.4 Bendras paramos/ labdaros projektų skaičius..... | 29 |
| 4.2.2 Paramos/ labdaros teikimą kuruojantys asmenys..... | 32 |
| 4.2.3 Paramos/ labdaros teikimo būdai..... | 35 |
| 4.2.3.1 Paramos/ labdaros teikimo būdai..... | 35 |
| 4.2.3.2 Dažniausiai naudojamas paramos/ labdaros teikimo būdas..... | 37 |
| 4.2.4 Paramos/ labdaros dydis..... | 40 |
| 4.2.5 Remiamos sritys ir paramos pasiskirstymas pagal sritis..... | 43 |
| 4.2.5.1 Remiamos sritys..... | 43 |
| 4.2.5.2 Paramos pasiskirstymas pagal sritis..... | 45 |
| 4.2.5.3 Remiamų projektų/ paraiškų tipai..... | 47 |
| 4.2.6 Paramos gavėjų, projektų pasirinkimo priežastys..... | 49 |
| 4.2.7 Problemos ir kliūtys teikiant paramą/ labdarą bei jų svarba..... | 52 |
| 4.2.7.1 Problemos ir kliūtys teikiant paramą/ labdarą 2004 metais..... | 52 |
| 4.2.7.2 Problemų ir kliūčių svarba..... | 55 |
| 4.3 Įmonių filantropinė veikla ateityje..... | 57 |
| 4.3.1 Ketinimai teikti paramą/ labdarą per artimiausius 2 metus..... | 57 |
| 4.3.1.1 Ketinimai teikti paramą/ labdarą..... | 57 |
| 4.3.1.2 Paramos dydis (mastas)..... | 60 |
| 4.3.1.3 Efektyvumo prielaidos teikiant paramą/ labdarą..... | 62 |
| 4.3.2 Teikiančių paramą/ labdarą įmonių vienijančios asociacijos vizija..... | 65 |
| A Anketa..... | 68 |

Tyrimo atlikėjai

Tyrimo vadovas: Renata Bernatavičiūtė

Ataskaitą rengė: Renata Bernatavičiūtė

Interviuotojų vadovė: Žydra Ikamienė

Duomenų suvedimo vadovė: Edita Zviedrienė

Dėl visų klausimų, susijusių su tyrimu, prašome kreiptis:

Renata Bernatavičiūtė,

TNS Gallup, Raugyklos g. 15, LT-01140 Vilnius, Lietuva

tel. (5) 210 6634, fax. (5) 210 6601, e-mail: renata.bernataviciute@tns-global.com

Tyrimą užsakė ir rėmė Baltijos-Amerikos partnerystės programa (BAPP), kurią finansuoja JAV Tarptautinės plėtros agentūra ir Atviros visuomenės institutas.

Tyrimo metu siekta išsiaiškinti didžiausių Lietuvos verslo įmonių požiūrį į filantropinę veiklą bei dalyvavimo joje aspektus.

Anketos klausimai pateikiami ataskaitos priede A.

1. Tyrimo metodologija

1.1 Apklauso metodas

Apklausa buvo atliekama tiesioginio interviu metodu respondento darbo vietoje.

Respondentai – įmonės darbuotojai, priimančys sprendimus dėl paramos/ labdaros teikimo.

1.2 Atranka

Atrankos dydis: 50 įmonių.

Tyrimo metu naudota atranka:

1) Apklausiamų įmonių sąrašas sudarytas iš 150 didžiausių Lietuvos įmonių iš 2005 metų sausio 5 dienos Verslo žinių leidinyje paskelbto didžiausių Lietuvos bendrovių pagal pardavimus ir paslaugas 2004 m. I-III ketvirčius sąrašo. Taip pat papildomai įtrauktos 5 didžiausios finansų sektoriaus bendrovės.

2) Įmonėje buvo apklausiamas darbuotojas, priimančias sprendimus dėl paramos/ labdaros teikimo.

1.3 Apklauso atlikimas

Apklausa buvo atliekama 2005 m. sausio 20 d. – vasario 14 d.

Apklausa atliko 18 interviuotojų.

Apklauso rezultatai:

| | |
|---|-----------|
| Iš viso aplankyta įmonių: | 155 |
| Nerastas atsakingas asmuo: | 2 |
| Įmonės darbuotojai atsisakė dalyvauti apklausoje: | 96 |
| Atrinkta įmonė neatitinka apklauso kriterijų: | 1 |
| Atsakingas darbuotojas apklaustas: | 56 |

1.4 Kokybės kontrolė

Interviuotojų skyrius patikrino 10% interviuotojų darbo telefonu.

Duomenų tikrinimo ir kodavimo skyrius patikrino interviuotojų darbo logiką ir teisingumą.

Duomenų analizės skyrius patikrino 10% anketų suvedimo kokybę.

1.5 Duomenų analizė

Duomenų analizė buvo atliekama, naudojant SPSS/PC programinę įrangą.

Ataskaitoje pateikiami bendrieji atsakymų pasiskirstymai ir pasiskirstymai pagal įmonių charakteristikas.

Duomenys nebuvo sveriami.

1.6 Statistinė duomenų paklaida

Vertinant rezultatus, būtina kreipti dėmesį į statistinę paklaidą. Ji atsiranda dėl to, kad yra įmonės yra atrenkamos, o ne ištiesai visos apklausiamos. Ši paklaida yra apskaičiuojama matematiškai.

Tolesnėje lentelėje yra pateikiamos paklaidos, esant įvairiam respondentų skaičiui bei atsakymų pasiskirstymui.

| Atrankos dydis | Atsakymų pasiskirstymas | | | | | | | | | |
|----------------|-------------------------|-------|-------|-------|-------|-------|-------|-------|-------|------|
| | 50 | 45/55 | 40/60 | 35/65 | 30/70 | 25/75 | 20/80 | 15/85 | 10/90 | 5/95 |
| 10 | 31 | 30.8 | 30.4 | 29.6 | 28.4 | 26.8 | 24.8 | 22.1 | 18.6 | 13.5 |
| 20 | 21.9 | 21.8 | 21.5 | 20.9 | 20.1 | 19 | 17.5 | 15.6 | 13.1 | 9.6 |
| 30 | 17.9 | 17.8 | 17.5 | 17.1 | 16.4 | 15.5 | 14.3 | 12.8 | 10.7 | 7.8 |
| 40 | 15.5 | 15.4 | 15.2 | 14.8 | 14.2 | 13.4 | 12.4 | 11.1 | 9.3 | 6.8 |
| 50 | 13.9 | 13.8 | 13.6 | 13.2 | 12.7 | 12 | 11.1 | 9.9 | 8.3 | 6 |
| 55 | 13.2 | 13.1 | 12.9 | 12.6 | 12.1 | 11.4 | 10.6 | 9.4 | 7.9 | 5.8 |

Pavyzdys: Tarkime, kad 54 respondentai atsakė į klausimą, kokias sritis, kokių sričių organizacijas, renginius, projektus įmonė rėmė 2004 metais. 72% jų atsakė, kad rėmė socialiai pažeidžiamas grupes. Vadinasi, kad su 95% tikimybe galima teigti, jog tikroji reikšmė yra intervale $72\% \pm 12.1\%$.

2. Apklaustųjų įmonių charakteristikos

| | N | % |
|--|----|------|
| Įmonės apyvarta 2004 metais: | | |
| 100-500 tūkst. Lt | 1 | 1.8 |
| 1 – 3 milijonai Lt | 1 | 1.8 |
| 5 – 10 milijonų Lt | 1 | 1.8 |
| 10 – 50 milijonų Lt | 4 | 7.1 |
| Daugiau negu 50 milijonų Lt | 45 | 80.4 |
| Nenurodyta | 4 | 7.1 |
| Darbuotojų skaičius įmonėje: | | |
| 10 – 49 darbuotojai | 2 | 3.6 |
| 50 – 199 darbuotojai | 14 | 25.0 |
| 200-499 darbuotojai | 8 | 14.3 |
| 500 ir daugiau darbuotojų | 32 | 57.1 |
| Pagrindinė įmonės veiklos sritis: | | |
| Gamyba | 24 | 42.9 |
| Energetika | 2 | 3.6 |
| Statyba | 3 | 5.4 |
| Didmeninė ir mažmeninė prekyba | 9 | 16.1 |
| Viešbučiai, kelionių organizavimas, restoranai | 1 | 1.8 |
| Transportas | 5 | 8.9 |
| Finansai (bankai, lizingo bendrovės, draudimas, kitas finansinis tarpininkavimas ir paslaugos) | 5 | 8.9 |
| Konsultavimas, paslaugos | 2 | 3.6 |
| Žiniasklaida (media) ir IT (informacinės technologijos) | 4 | 7.1 |
| Kita šaka | 1 | 1.8 |
| Pagrindinė įmonės veiklos sritis (sąlyginis suskirstymas): | | |
| Gamyba (gamyba, energetika, statyba) | 29 | 51.8 |
| Mažmeninė ir didmeninė prekyba | 9 | 16.1 |
| Paslaugos (viešbučiai, kelionių organizavimas, restoranai, transportas, bankininkystė, finansai, draudimas, konsultavimas, paslaugos, žiniasklaida, IT ir kt. paslaugos) | 18 | 32.1 |
| Atsakinėjusio asmens pareigos: | | |
| Aukščiausio lygio vadovas | 15 | 26.8 |
| Finansų direktorius, vyr. buhalteris | 4 | 7.1 |
| Kitas vadovas | 34 | 60.7 |
| Kitas darbuotojas | 3 | 5.4 |

| | N | % |
|-------------------------|----|------|
| Veiklos vietovė: | | |
| Vilnius | 34 | 60.7 |
| Kaunas | 8 | 14.3 |
| Klaipėda | 4 | 7.1 |
| Šiauliai | 2 | 3.6 |
| Vilniaus apskritis | 2 | 3.6 |
| Utenos apskritis | 1 | 1.8 |
| Kauno apskritis | 2 | 3.6 |
| Alytaus apskritis | 1 | 1.8 |
| Šiaulių apskritis | 1 | 1.8 |
| Telšių apskritis | 1 | 1.8 |

3. Santrauka

Tyrimo (atlikto 2005 m. sausio 20 d. – vasario 14 d., apklausus 56 įmones) metu, siekiant išsiaiškinti filantropinės veiklos paplitimą tarp didžiausių Lietuvos verslo įmonių, šių įmonių požiūrį į filantropinę veiklą bei dalyvavimo joje aspektus, nustatyta:

Įmonių dalyvavimas filantropinėje veikloje

- **Visos (100%) apklaustos įmonės yra teikusios paramą/ labdarą. Absoliuti dauguma šių įmonių (96%) užsiėmė filantropine veikla ir 2004 metais.**
- **Tarp pateiktų priežasčių, skatinančių įmones dalyvauti filantropinėje veikloje, dažniausiai buvo minimas geranoriškumas, noras padėti (96% įmonių), antroje vietoje – įmonės įvaizdžio gerinimas (91%), trečioje – įmonėje susiklosčiusios rėmimo tradicijos (82% apklaustųjų).** Trys iš keturių (75%) respondentų atsakė, kad jų įmonė nori paremti pilietinę iniciatyvą. Net pusė įmonių (54%) dalyvauja filantropinėje veikloje norėdama tokiu būdu motyvuoti savo darbuotojus. Gana nedidelis įmonių atstovų skaičius (14%) paminėjo, kad viena iš rėmimo priežasčių – įmonei taikomos mokesčių lengvatos. Kas devintai (11%) paramą/ labdarą teikiančiai įmonei – tai būdas panaudoti nerealizuotas prekes.

Kad dalyvauja filantropinėje veikloje dėl įmonėje susiklosčiusių tradicijų, dažniau minėjo:

- didžiausios (virš 500 darbuotojų) įmonės (94%);
- įmonės, rėmusios socialiai pažeidžiamas grupes (90%);
- įmonės, rėmusios sveikatos priežiūrą (100%).

Kad teikdamos paramą/ labdarą įmonės stengiasi paremti pilietinę iniciatyvą, projektus, atnešančius ilgalaikę visuomeninę naudą, statistiškai reikšmingai dažniau nurodė:

- įmonės, rėmusios švietimo sritį (68%);
- įmonės, rėmusios kultūros sritį (68%).

Paramos/ labdaros teikimo būdai ir dydis (mastas) 2004 metais

- Tarp 2004 metais užsiėmusių filantropija įmonių, **didžioji dauguma įmonių (93%) nurodė, kad paramą/ labdarą teikė pinigais** (grynais pinigais, o taip pat apmokėdamos už tam tikras kitų įmonių/ asmenų suteiktas paslaugas). **Pusė įmonių (52%) atsakė, kad paramą/ labdarą teikė įmonės produkcija** (maisto produktais, gėrimais, drabužiais, avalyne, žaislais, vaistais, baldais ir pan.). **Trečdalis įmonių (30%) teigė, kad paramą suteikė savo įmonės teikiamomis paslaugomis. O kas šešta įmonė (17%) nurodė, kad teikė paramą/ labdarą įmonės darbuotojų savanorišku darbu.**

- Paklaustos, kuriuo iš šių būdų įmonė dažniausiai teikė paramą/ labdarą, **daugiau nei du trečdaliai įmonių (70%) nurodė, kad paramą/ labdarą dažniausiai teikė pinigais, 19% įmonių – savo įmonės produkcija, 6% - pačios įmonės teikiamomis paslaugomis.**

Dažniausiai pinigais paramą/ labdarą teikė:

- įmonės, rėmusios kultūros sritį (82%);
- įmonės, rėmusios profesionalų sportą (88%).

- **Tarp nurodžiusių tikslią pinigų sumą (nurodė 74%, nenurodė 26% įmonių) vidutinis didžiausių įmonių suteiktos paramos dydis pinigais sudarė 354 538 Lt per 2004 metus** (neskaičiuojant paramos politinėms partijoms, politinėms organizacijoms bei jų veiklai, nes šiame tyrime apie šias rėmimo sritis nebuvo kalbama).
- **8% didžiųjų įmonių 2004 metais paramai/ labdarai skyrė daugiau nei 1 mln. litų.**
- **Ketvirtadalis apklaustų didžiųjų įmonių (26%) 2004 metais paramai/ labdarai skyrė iki 49 999 litų.**

Remiamos sritys 2004 metais

- **2004 metais didžiosios įmonės vienodai dažnai rėmė socialiai pažeidžiamų asmenų grupes (73%)** (vaikus ir jaunimą, pagyvenusius asmenis, neįgaliuosius, asocialius bei skurstančius asmenis), **kultūrą (70%)** (ir profesionalią, ir saviveiklinę) **bei švietimą (69%)** (vaikų darželius, mokyklas, aukštesnįjį ir aukštąjį mokslą, suaugusiųjų mokymo kursus, konferencijas, seminarus, vaikų būrelius, popamokinę veiklą, kvalifikacijos tobulinimą ir pan.). **Mažiausiai rėmėjų dėmesio sulaukė gamtosauga – šią sritį nurodė rėmusios 11% apklaustų įmonių.** 46% įmonių rėmė profesionalų, 48% mėgėjišką sportą. Po 33% įmonių rėmė sveikatos priežiūros bei bendruomeninės/ pilietinės veiklos projektus. Bažnyčiai ir jos religinei veiklai paramą/ labdarą skyrė 24% įmonių, nelaimių aukoms - 20%.

Įmonės, skyrusios paramai/ labdarai virš 100 tūkst. litų, dažniau rėmė kultūros sritį bei profesionalų sportą (atitinkamai 82% ir 68%).

Sveikatos priežiūros sritį dažniau rėmė įmonės, kurių apyvarta 2004 m. viršijo 50 mln. litų (41%).

- **Socialiai pažeidžiamų asmenų grupėms bei profesionaliam sportui vidutiniškai teko po 19% 2004 metais skirtos paramos. Panašus procentas paramos/ labdaros teko kultūrai (18%) ir švietimui (16%). Po 8% nuo 2004 metais įmonių skirtos paramos buvo skirta mėgėjiškam sportui ir bendruomeninės/ pilietinės veiklos projektams. Sveikatos priežiūrai vidutiniškai teko 6% didžiausių įmonių skirtos paramos, bažnyčiai - 3%, nelaimių aukoms – 2%, o gamtosaugai –1% visos 2004 metais suteiktos paramos.**

Kultūros sričiai daugiau paramos skyrė:

- paslaugų sektoriaus įmonės (28% nuo visos jų skirtos paramos), lyginant su prekybos sferos įmonėmis (6%);
- įmonės, kurių apyvarta 2004 m. buvo nuo 100 tūkst. iki 50 mln. litų (31% nuo visos jų skirtos paramos);
- taip pat įmonės, rėmusios renginius ir akcijas (vidutiniškai 27% nuo jų skirtos paramos), lyginant su įmonėmis, rėmusiomis tęstinę organizacijų veiklą (13%).

Socialiai pažeidžiamoms grupėms ir sveikatos priežiūrai daugiau paramos skyrė prekybos įmonės (atitinkamai po 37% ir 15% nuo visos šio sektoriaus skirtos paramos), lyginant su paslaugų sferos įmonėmis (atitinkamai 6% ir 2%).

Sveikatos priežiūrai daugiau paramos nurodė skyrusios didelės, virš 50 mln. litų apyvartą pasiekusios įmonės (7%).

Bendruomeninei/ pilietinei veiklai, priešingai, daugiau paramos nurodė suteikusios mažesnės apyvartos (100 tūkst. – 50 mln. litų) įmonės (27% nuo visos jų skirtos paramos).

Nelaimių aukoms daugiau paramos skyrė įmonės, 2004 m. suteikusios 1000-99 999 litų paramą - 5% nuo visos šios grupės įmonių skirtos paramos, lyginant su daugiau paramos (virš 100 tūkst. litų) suteikusiomis įmonėmis (1%).

Įmonių filantropinės veiklos aspektai 2004 metais

- **89% didžiausių privataus verslo sektoriaus įmonių nurodė, kiek 2004 metais gavo prašymų paramai/ labdarai suteikti.** Kiekviena įmonė vidutiniškai gavo 198.8 prašymus paramai/ labdarai. **Nė viena įmonė nenurodė, jog negavo prašymų paramai/ labdarai.**
- **Tarp 2004 metais filantropinėje veikloje dalyvavusių ir gavusių prašymų paramai/ labdarai suteikti įmonių,** dauguma jų (82%) patenkino nors po vieną prašymą. Tarp gavusių prašymų, kas devinta įmonė (11%) 2004 metais patenkino daugiau nei po 50 prašymų.

Patenkinusios daugiau nei po 50 gautų prašymų dažniau nurodė:

- švietimo sritį rėmusios įmonės (60%);
- kultūros sritį rėmusios įmonės (61%).

- **Įmonės, gavusios prašymų paramai/ labdarai skirti ir teikusios paramą/ labdarą 2004 metais, vidutiniškai patenkino 32.1% įmonės gautų prašymų** arba po 38.8 prašymus iš gautų prašymų. Viena iš dešimties (10%) įmonių patenkino visus arba beveik visus (80-100%) įmonės gautus prašymus paramai/ labdarai suteikti. Dar ketvirtadalis įmonių (23%) atsakė, kad patenkino nuo 50% iki 79% visų gautų prašymų.

- **Trys ketvirtadaliai 2004 metais paramą teikusių didžiųjų įmonių (74%) nurodė, kad savo iniciatyva vykdė paramos projektus, t.y. pačios susirado paramos gavėjus.** Vidutiniškai 2004 metais paramą teikusios įmonės savo iniciatyva įvykdė po 4.0 paramos projektus.
- **2004 metais paramą/ labdarą teikusios įmonės vidutiniškai parėmė po 39.0 projektus** (pagal gautas paraiškas ir savo iniciatyva kartu). Kas aštunta įmonė (13%) parėmė daugiau nei 50 projektų.
- **2004 metais beveik pusėje didžiųjų įmonių paramos/ labdaros teikimą ir su ja susijusius klausimus kuravo įmonės vadovas - 43% įmonių, dar 2% įmonių – keletas įmonės vadovų (vadovų pasitarimas). Trečdalyje įmonių (33%) šiuos klausimus kuravo kuris nors įmonės skyrius.** 13% įmonių šiuos klausimus sprendė paskirtas įmonės darbuotojas. 8% įmonių paramos/ labdaros teikimo klausimus kuravo aukščiausi įmonės valdžios organai – įmonės taryba arba valdyba (6%), įmonės akcininkai (2%).
- **2004 metais daugiau nei pusė (61%) didžiųjų įmonių daugiausiai paramos įmonės skyrė tęstinei organizacijų veiklai, trečdalis įmonių (32%) - akcijoms ir renginiams (šventėms, festivaliams, varžyboms). Tik 4% didžiųjų įmonių atsakė, kad didžiąją dalį paramos 2004 metais skyrė pavieniams individualiems asmenims arba šeimoms.**

Didžiausios įmonės, 2004 m. pasiekusios virš 50 mln. litų apyvartą, dažniau rėmė tęstinę organizacijų veiklą (68%).

- **Dažniau nei dėl kitų paramos gavėjų, projektų pasirinkimo priežasčių didžiosios įmonės rinkosi projektus, atitinkančius įmonės rėmimo strategiją (89%).** 41% įmonių projektams pirmenybę teikė dėl to, jog tai buvo vietiniai paramos gavėjai, vietiniai projektai. Trečdalis didžiųjų įmonių (30%) kaip vieną iš pasirinkimo priežasčių nurodė išskirtinę, novatorišką paramos gavėjų idėją.

Rėmusios kultūros sritį įmonės dažniau minėjo, kad paramos gavėjus/ remtinus projektus pasirenko dėl atitinkančios įmonės strategijos (95%) ir dėl to, jog tai buvo vietiniai projektai, vietiniai paramos gavėjai (53%).

- **Iš 2004 metais paramą/ labdarą teikusių įmonių, trečdalis (32%) atsakė, kad neturėjo jokių problemų, joms nekilo jokių kliūčių.**
- **43% didžiųjų įmonių, 2004 metais dalyvavusių filantropinėje veikloje, susidūrė su neprofesionaliai parengtais projektais. Trečdalis (32%) apklaustųjų atsakė, kad nesulaukia tinkamo valdžios įvertinimo, o penktadalis (22%) - kad tokios įmonių veiklos nevertina ir visuomenė.** Taip pat po penktadalį įmonių paminėjo, kad nesulaukė grįžtamojo ryšio iš paramos gavėjų apie jų veiklą, projekto eigą (20%) bei susidūrė su nesąžiningais paramos gavėjais (19%). Kas devintai įmonei buvo sudėtinga pasinaudoti teikiama mokesčių lengvata bei teikiamos paramos administravimui pritrūko resursų, buvo dideli paramos administravimo kaštai (po 11%).
- **Tarp svarbiausių problemų, su kuriomis įmonės susidūrė teikdamos paramą/ labdarą 2004 metais – pateikiami neprofesionaliai parengti projektai bei nepakankamas valdžios atstovų įvertinimas.**

Įmonių filantropinė veiklos mastai ateityje

- **Tikėtina, kad tarp didžiausių privataus verslo sektoriaus įmonių filantropinės veiklos mastai per artimiausius 2 metus augs – nors paramą/ labdarą teikiančių įmonių skaičius išliks panašus kaip ir 2004 metais, tačiau numatomas įmonių suteikiamos paramos padidėjimas:**

- **didžioji dauguma (98%) apklaustų įmonių atsakė, kad ketina dalyvauti filantropinėje veikloje per ateinančius 2 metus** (palyginimui, 2004 metais filantropinėje veikloje dalyvavo 96% didžiausių privataus verslo sektoriaus įmonių);

- **daugiau nei trečdalis įmonių (37%), teikusių paramą/ labdarą 2004 metais, atsakė, kad jų teikiamos paramos mastas didės.** Kiek daugiau nei pusė (56%) įmonių atsakė, kad paramos dydis išliks toks pat kaip ir 2004 metais.

Kad įmonė tikrai teiks paramą/ labdarą per artimiausius 2 metus dažniau atsakė:

- įmonės, teikusios paramą anksčiau ir 2004 metais (98%);
- įmonės, kurių metinė apyvarta 2004 m. viršijo 50 mln. litų (98%).

Kiti įmonių filantropinės veiklos aspektai ateityje

- **Dauguma ketinančių teikti paramą/ labdarą per ateinančius 2 metus didžiųjų įmonių (91%) ir toliau ketina teikti paramą remdamosi vidiniais savo įmonės ištekliais. Penktadalis (20%) įmonių apsisprendusios asocijuotis (kooperuotis) su kitomis paramą/ labdarą teikiančiomis įmonėmis, 11% įmonių nusprendusios paramai skiriamas lėšas patikėti jau veikiančioms fondams.**

Kad įmonė ketina ir toliau pati teikti paramą, remdamasi vidiniais savo įmonės ištekliais (atsakymas "Taip"), dažniau minėjo įmonės, teikusios paramą/ labdarą anksčiau ir 2004 metais (93%).

- Paklausus visų įmonių, kokias funkcijas turėtų atlikti įmonių, užsiimančių filantropine veikla, asociacija, kad įmonėms būtų naudinga į ją burtis, **dažniau nei kitas galimas asociacijos funkcijas, didžiosios įmonės nurodė, kad tokia asociacija turėtų tikrinti paramos gavėjus ir jų veiklos skaidrumą (64%) bei užkirsti kelią paramai/ labdarai skiriamų lėšų panaudojimui ne pagal paskirtį (63%).** Daugiau nei pusė (57%) įmonių mano, kad tokia asociacija turėtų padėti kooperuoti lėšas didesnių projektų įgyvendinimui. Pusė įmonių mano, kad tokia asociacija turėtų atstovauti asociacijos narių interesams visuomenėje ir tarp valdžios institucijų (52%) bei padėti formuoti teigiamą visuomenės požiūrį į filantropinę veiklą (48%). Kad tokia asociacija turėtų veikti išsaugodama kiekvieno jos nario identitetą (skelbti asociacijos narių-rėmėjų vardus), minėjo 39% įmonių.

4. Įmonių apklausos rezultatai

4.1 Įmonių dalyvavimas filantropinėje veikloje

Šio tyrimo metu buvo siekiama išsiaiškinti didžiausių Lietuvos verslo įmonių dalyvavimą filantropinėje veikloje. Reikia atkreipti dėmesį, kad šio tyrimo metu niekur nekalbama apie politinių partijų, politinių organizacijų bei jų veiklos rėmimą.

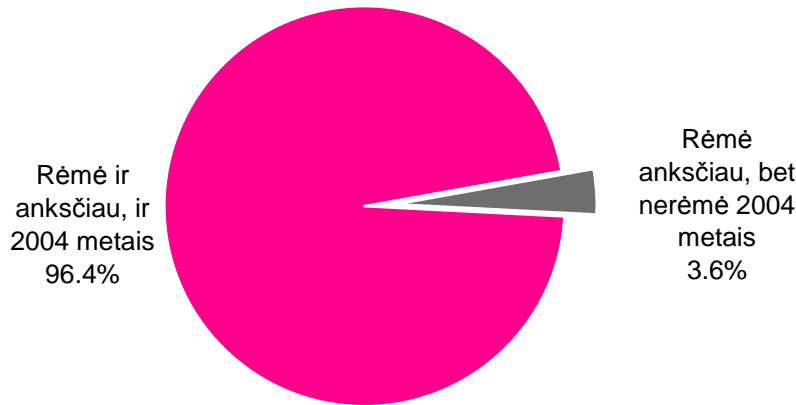
4.1.1 Įmonių filantropinės veiklos paplitimas Lietuvoje

Siekiant nustatyti filantropinės veiklos paplitimą tarp didžiausių privataus sektoriaus įmonių Lietuvoje, visų įmonių atstovų buvo klausiama, ar įmonė kada nors rėmė kokias nors visuomenės grupes, bendrijas, asmenis, organizacijas, jų projektus, renginius ir panašiai.

Visos (100%) apklaustos įmonės yra teikusios paramą/ labdarą. Absoliuti dauguma šių įmonių (96%) užsiėmė filantropine veikla ir 2004 metais.

Paramos/ labdaros teikimas

(% skaičiuojamas nuo visų įmonių, n=56)



Nagrinėjant atskiras grupes pagal rėmimą anksčiau ir 2004 metais, respondentų atsakymuose statistiškai reikšmingų skirtumų nepastebima.

Lentelėje pateikiamas įmonių filantropinės veiklos paplitimas Lietuvoje pagal įmonių charakteristikas (įmonės dydį, veiklos sritį, apyvartą 2004 metais bei pagal veiklos vietovę). Jei yra statistiškai pagrįsta kintamųjų tarpusavio priklausomybė, lentelėse rezultatai pažymėti pilka spalva (χ^2 testas, $p < 0.05$).

Lentelės duomenų skaitymo pavyzdys: 6.3% didžiausių įmonių (virš 500 darbuotojų) teikė paramą/ labdarą anksčiau, bet neteikė jos 2004 metais, 93.8% šių įmonių teikė paramą/ labdarą ir 2004 metais. Šiuo atveju skirtingų įmonių grupių atsakymuose statistiškai reikšmingų skirtumų nepastebima.

| | | Rėmė anksčiau, bet nerėmė 2004 metais | Rėmė ir anksčiau, ir 2004 metais |
|---------------------------|----------------------------|---|--|
| Įmonės dydis | 10 – 49 darbuotojai* | | 100.0 |
| | 50 – 499 darbuotojai | | 100.0 |
| | Virš 500 darbuotojų | 6.3 | 93.8 |
| Įmonės veiklos sritis | Gamyba | 3.4 | 96.6 |
| | Prekyba* | | 100.0 |
| | Paslaugos | 5.6 | 94.4 |
| Apyvarta 2004 m. | 100 tūkst. – 50 mln. litų* | | 100.0 |
| | Virš 50 mln. litų | 2.2 | 97.8 |
| Įmonės veiklos vietovė | Vilnius | 5.9 | 94.1 |
| | Kaunas | | 100.0 |
| | Klaipėda | | 100.0 |
| | Šiauliai | | 100.0 |
| | Vilniaus apskritis | | 100.0 |
| | Utenos apskritis | | 100.0 |
| | Kauno apskritis | | 100.0 |
| | Alytaus apskritis | | 100.0 |
| | Šiaulių apskritis | | 100.0 |
| | Telšių apskritis | | 100.0 |

***Pastaba:** šiose * pažymėtose įmonių grupėse respondentų skaičius yra palyginti mažas, todėl esamų atsakymų skirtumų šiose grupėse reikšmingais laikyti nerekomenduojame.

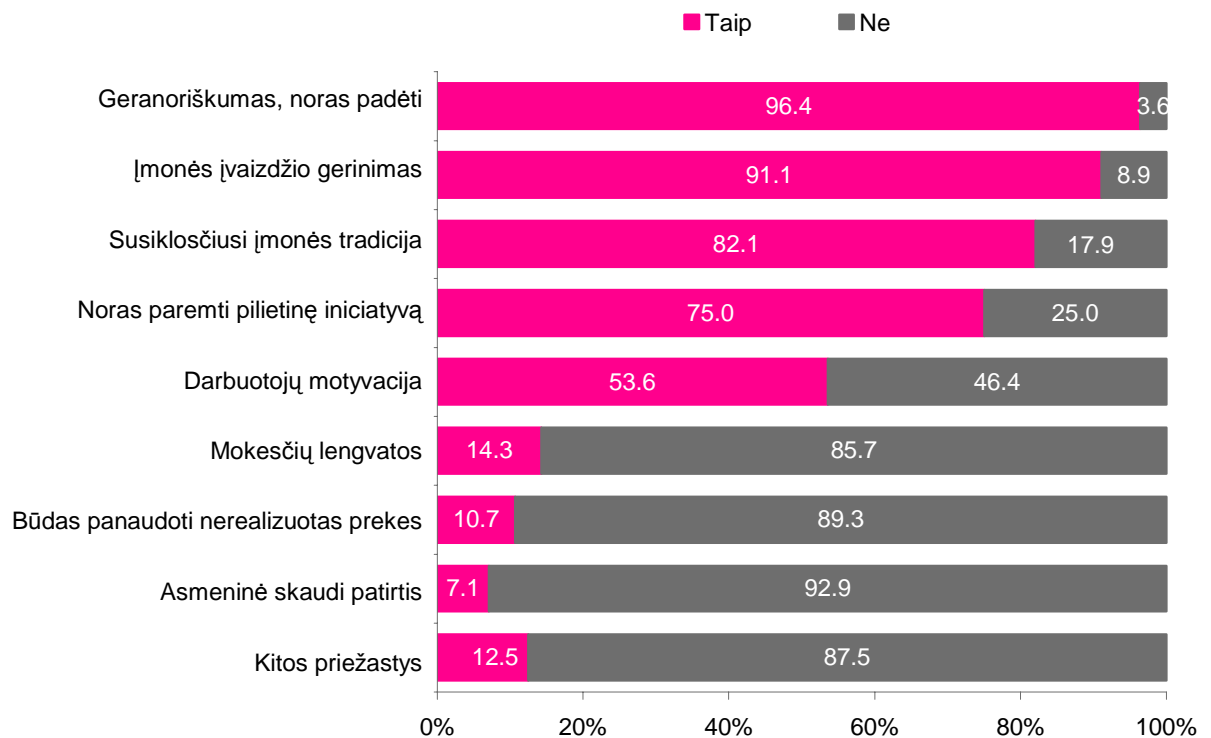
4.1.2 Priėžastys, skatinančios įmones dalyvauti filantropinėje veikloje

Įmonių, kurios dalyvavo filantropinėje veikloje 2004 metais arba anksčiau, buvo klausama, kokios priežastys paskatino šią įmonę teikti paramą/ labdarą.

Beveik visų įmonių atstovai (96%) minėjo geranoriškumą, norą padėti. Devynios iš dešimties apklaustų įmonių (91%) atsakė, kad vienas iš paramą/ labdarą skatinančių veiksnių – įmonės įvaizdžio gerinimas. 82% įmonių atstovų nurodė, kad įmonė turi susiklosčiusias rėmimo tradicijas, trys iš keturių (75%) respondentų atsakė, kad jų įmonė nori paremti pilietinę iniciatyvą. Net pusė įmonių (54%) dalyvauja filantropinėje veikloje, norėdamos tokiu būdu motyvuoti savo darbuotojus. Gana nedidelis įmonių atstovų skaičius (14%) paminėjo, kad viena iš rėmimo priežasčių – įmonei taikomos mokesčių lengvatos. Kas devintai (11%) paramą/ labdarą teikiančiai įmonei – tai būdas panaudoti nerealizuotas prekes.

Priėžastys, skatinančios teikti paramą/ labdarą

(% skaičiuojamas nuo įmonių, teikusių 2004 metais arba anksčiau paramą/ labdarą, n=56)



Didžiausios (virš 500 darbuotojų) įmonės statistiškai reikšmingai dažniau (94%) minėjo, jog teikia paramą/ labdarą dėl susiklosčiusių įmonės tradicijų. Šią priežastį taip pat dažniau minėjo socialiai pažeidžiamas grupes bei sveikatos priežiūrą rėmusios įmonės (atitinkamai 90% ir 100%). Rėmusios švietimo bei kultūros sritis įmonės statistiškai reikšmingai dažniau (po 68%) atsakė, kad teikdamos paramą/ labdarą tokiu būdu jos stengiasi paremti pilietinę iniciatyvą, projektus, atnešančius ilgalaikę visuomeninę naudą.

Lentelėje pateikiamas priežasčių, skatinančių teikti paramą/ labdarą atsakymų „Taip“ pasiskirstymas pagal įmonių charakteristikas (įmonės dydį, veiklos sritį, pagal veiklos vietovę, apyvartą 2004 metais, dalyvavimą filantropinėje veikloje bei 2004 metais suteiktos paramos dydį, remtas sritis bei remtų projektų tipus). Jei yra statistiškai pagrįsta kintamųjų tarpusavio priklausomybė, lentelėse rezultatai pažymėti pilka spalva (χ^2 testas, $p < 0.05$).

| | | Įmonės įvaizdžio gerinimas | Susiklosčiusi įmonės tradicija | Geranoriškumas, noras padėti | Asmeninė skaudi patirtis | Noras paremti pilietinę iniciatyvą | Mokesčių lengvatos | Būdas panaudoti nerealizuotas prekes | Įmonės darbuotojų motyvacija |
|-------------------------------------|--|----------------------------|--------------------------------|------------------------------|--------------------------|------------------------------------|--------------------|--------------------------------------|------------------------------|
| Įmonės dydis | 10 – 49 darbuotojai* | 100.0 | 50.0 | 100.0 | | 100.0 | | | 50.0 |
| | 50 – 499 darbuotojai | 86.4 | 68.2 | 95.5 | 9.1 | 68.2 | 22.7 | 13.6 | 40.9 |
| | Virš 500 darbuotojų | 93.8 | 93.8 | 96.9 | 6.3 | 78.1 | 9.4 | 9.4 | 62.5 |
| Įmonės veiklos sritis | Gamyba | 89.7 | 86.2 | 96.6 | 3.4 | 79.3 | 24.1 | 10.3 | 51.7 |
| | Prekyba | 100.0 | 77.8 | 88.9 | | 55.6 | 11.1 | 22.2 | 55.6 |
| | Paslaugos | 88.9 | 77.8 | 100.0 | 16.7 | 77.8 | | 5.6 | 55.6 |
| Apyvarta 2004 m. | 100 tūkst. – 50 mln. litų* | 85.7 | 57.1 | 85.7 | 14.3 | 71.4 | 14.3 | 14.3 | 28.6 |
| | Virš 50 mln. litų | 91.1 | 84.4 | 97.8 | 6.7 | 73.3 | 15.6 | 11.1 | 57.8 |
| Įmonės veiklos vietovė | Vilnius | 94.1 | 79.4 | 97.1 | 8.8 | 82.4 | 2.9 | 11.8 | 55.9 |
| | Kaunas | 62.5 | 75.0 | 87.5 | 12.5 | 37.5 | 25.0 | 25.0 | 37.5 |
| | Klaipėda | 100.0 | 100.0 | 100.0 | | 100.0 | 50.0 | | 50.0 |
| | Šiauliai | 100.0 | 50.0 | 100.0 | | 50.0 | 50.0 | | 50.0 |
| | Vilniaus apskritis | 100.0 | 100.0 | 100.0 | | 50.0 | | | 100.0 |
| | Utenos apskritis | 100.0 | 100.0 | 100.0 | | 100.0 | | | 100.0 |
| | Kauno apskritis | 100.0 | 100.0 | 100.0 | | 100.0 | 50.0 | | 50.0 |
| | Alytaus apskritis | 100.0 | 100.0 | 100.0 | | 100.0 | | | |
| | Šiaulių apskritis | 100.0 | 100.0 | 100.0 | | 100.0 | 100 | | |
| | Telšių apskritis | 100.0 | 100.0 | 100.0 | | | | | 100.0 |
| Dalyvavimas filantropinėje veikloje | Rėmė anksčiau, bet neberėmė 2004 metais* | 100.0 | 100.0 | 100.0 | | 50.0 | | | 100.0 |
| | Rėmė ir anksčiau, ir 2004 metais | 90.7 | 81.5 | 96.3 | 7.4 | 75.9 | 14.8 | 11.1 | 51.9 |
| Suteiktos paramos dydis 2004m. | 1000-99 999 litų* | 91.7 | 66.7 | 100.0 | 8.3 | 58.3 | 16.7 | | 58.3 |
| | Virš 100 tūkst. litų | 89.3 | 85.7 | 96.4 | 7.1 | 78.6 | 17.9 | 14.3 | 50.0 |

Lentelės tęsinys

| | | Įmonės įvaizdžio gerinimas | Susiklosčiusi įmonės tradicija | Geranoriškumas, noras padėti | Asmeninė skaudi patirtis | Noras paremti pilietinę iniciatyvą | Mokesčių lengvatos | Būdas panaudoti nerealizuotas prekes | Įmonės darbuotojų motyvacija |
|------------------------------|--|----------------------------|--------------------------------|------------------------------|--------------------------|------------------------------------|--------------------|--------------------------------------|------------------------------|
| Remtos veiklos sritys 2004m. | Švietimas | 94.6 | 86.5 | 97.3 | 8.1 | 86.5 | 13.5 | 10.8 | 45.9 |
| | Kultūra | 92.1 | 86.8 | 97.4 | 5.3 | 86.8 | 10.5 | 10.5 | 55.3 |
| | Profesionalus sportas | 92.0 | 84.0 | 96.0 | 8.0 | 80.0 | 20.0 | 12.0 | 60.0 |
| | Mėgėjiškas sportas | 92.3 | 84.6 | 96.2 | | 84.6 | 23.1 | 11.5 | 53.8 |
| | Socialiai pažeidžiamos grupės | 92.3 | 89.7 | 97.4 | 5.1 | 82.1 | 17.9 | 12.8 | 53.8 |
| | Sveikatos priežiūra | 94.4 | 100.0 | 100.0 | 16.7 | 77.8 | 11.1 | 5.6 | 50.0 |
| | Gamtosauga | 100.0 | 83.3 | 100.0 | | 66.7 | | 16.7 | 66.7 |
| | Bendruomeninė/pilietinė veikla | 94.4 | 83.3 | 88.9 | 11.1 | 94.4 | 5.6 | 5.6 | 50.0 |
| | Bažnyčia ir jos religinė veikla | 92.3 | 92.3 | 100.0 | 7.7 | 76.9 | 15.4 | 15.4 | 23.1 |
| | Nelaimių aukos | 100.0 | 90.9 | 100.0 | 9.1 | 81.8 | 27.3 | | 63.6 |
| Remtų projektų tipai 2004 m. | Tęstinė organizacijų veikla | 87.9 | 84.8 | 100.0 | 9.1 | 75.8 | 9.1 | 12.1 | 54.5 |
| | Akcijos ir renginiai | 100.0 | 70.6 | 88.2 | | 76.5 | 23.5 | 11.8 | 52.9 |
| | Pavieniai individualūs asmenys arba šeimos | 50.0 | 100.0 | 100.0 | 50.0 | 50.0 | 50.0 | | 50.0 |

***Pastaba:** šiose * pažymėtose įmonių grupėse respondentų skaičius yra palyginti mažas, todėl esamų atsakymų skirtumų šiose grupėse reikšmingais laikyti nerekomenduojame.

4.1.3 Prižastys, trukdančios įmonėms dalyvauti filantropinėje veikloje

Įmonių, kurios dalyvavo filantropinėje veikloje anksčiau, bet nebedalyvavo 2004 metais, bei niekada nedalyvavusių filantropinėje veikloje, buvo klausiama, dėl kokių priežasčių ši įmonė neteikia arba daugiau nebeteikia paramos/ labdaros.

Šiame tyrime tik 2 įmonės atsakė (tai sudaro 3.6% nuo visų apklaustų įmonių), kad yra teikusios paramą/ labdarą anksčiau, tačiau nebeteikė jos 2004 metais ir iš viso nebuvo nė vienos įmonės, kuri niekada nėra teikusi paramos/ labdaros. Dėl tokio palyginti mažo atsakinėjusių į šį klausimą skaičiaus, procentiniai atsakymų pasiskirstymai nepateikiami.

Galima paminėti tik tai, jog abi šios įmonės patvirtino, kad įmonei teikiant paramą/ labdarą kyla daug papildomų rūpesčių ir sąnaudų, dideli paramos teikimo administravimo kaštai.

4.2 Įmonių filantropinė veikla 2004 metais

Siekiant išsiaiškinti įvairius paramos/ labdaros teikimo aspektus 2004 metais, visų įmonių buvo klausiama apie gautų paraiškų skaičių, o įmonių, teikusių paramą 2004 metais, buvo klausiama apie patenkintų paraiškų bei pačių įmonių inicijuotų paramos projektų skaičius, apie remtas sritis, rėmimo būdus, rėmimo biudžetus bei kliūtis, su kuriomis šios įmonės susidūrė teikdamos paramą 2004 metais. Toliau atskirai nagrinėjamas kiekvienas iš šių aspektų.

4.2.1 2004 metais remtų projektų skaičius

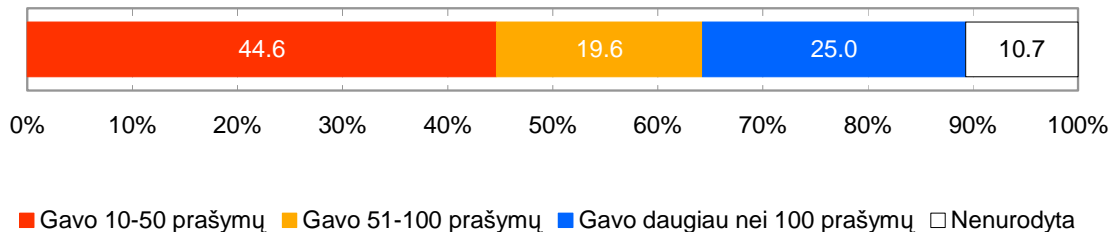
4.2.1.1 Gautų prašymų skaičius

Visų įmonių buvo prašoma nurodyti, kiek buvo gauta prašymų (pateiktų raštu ar žodžiu) paramai gauti 2004 metais.

89% didžiausių privataus verslo sektoriaus įmonių tiksliai nurodė, kiek 2004 metais gavo prašymų paramai/ labdarai suteikti. Kiekviena įmonė vidutiniškai gavo 198.8 prašymus paramai/ labdarai. Verta atkreipti dėmesį, kad nė viena įmonė nenurodė, jog negavo nė vieno prašymo paramai/ labdarai. Beveik pusė (45%) įmonių per 2004 metus gavo nuo 10 iki 50 prašymų. Kas ketvirta įmonė (25%) gavo daugiau nei po 100 prašymų, ir šiose įmonėse prašymų skaičius 2004 metais nurodomas nuo 101 iki 4300 gautų prašymų.

Prašymų skaičius paramai/ labdarai gauti 2004 metais

(% skaičiuojamas nuo visų įmonių, n=56)



Nagrinėjant atskiras grupes pagal 2004 metais gautų prašymų skaičių, respondentų atsakymuose statistiškai reikšmingų skirtumų nepastebima.

Lentelėje pateikiamas gautų prašymų skaičiaus pasiskirstymas pagal įmonių charakteristikas (įmonės dydį, veiklos sritį, pagal veiklos vietovę, apyvartą 2004 metais, dalyvavimą filantropinėje veikloje bei 2004 metais suteiktos paramos dydį, remtas sritis bei remtų projektų tipus). Jei yra statistiškai pagrįsta kintamųjų tarpusavio priklausomybė, lentelėse rezultatai pažymėti pilka spalva (χ^2 testas, $p < 0.05$).

| | | Gavo 10-50 prašymų | Gavo 51-100 prašymų | avo daugiau ei 100 rašymų | Nenurodyta |
|---|--|-----------------------|------------------------|---------------------------------|------------|
| Įmonės dydis | 10 – 49 darbuotojai* | | 50.0 | | 50.0 |
| | 50 – 499 darbuotojai | 63.6 | 4.5 | 22.7 | 9.1 |
| | Virš 500 darbuotojų | 34.4 | 28.1 | 28.1 | 9.4 |
| Įmonės veiklos sritis | Gamyba | 51.7 | 27.6 | 13.8 | 6.9 |
| | Prekyba | 55.6 | 22.2 | 22.2 | |
| | Paslaugos | 27.8 | 5.6 | 44.4 | 22.2 |
| Apyvarta 2004 m. | 100 tūkst. – 50 mln. litų* | 57.1 | 14.3 | 14.3 | 14.3 |
| | Virš 50 mln. litų | 42.2 | 22.2 | 24.4 | 11.1 |
| Įmonės veiklos vietovė | Vilnius | 32.4 | 17.6 | 35.3 | 14.7 |
| | Kaunas | 62.5 | 25.0 | 12.5 | |
| | Klaipėda | 100.0 | | | |
| | Šiauliai | 100.0 | | | |
| | Vilniaus apskritis | 100.0 | | | |
| | Utenos apskritis | | | | 100.0 |
| | Kauno apskritis | | 50.0 | 50.0 | |
| | Alytaus apskritis | | 100.0 | | |
| | Šiaulių apskritis | 100.0 | | | |
| | Telšių apskritis | | 100.0 | | |
| Dalyvavimas filantropinėje veikloje | Rėmė anksčiau, bet neberėmė 2004 metais* | 50.0 | | | 50.0 |
| | Rėmė ir anksčiau, ir 2004 metais | 44.4 | 20.4 | 25.9 | 9.3 |
| Suteiktos paramos dydis 2004m. | 1000-99 999 litų* | 75.0 | 25.0 | | |
| | Virš 100 tūkst. litų | 35.7 | 14.3 | 35.7 | 14.3 |
| Remtos veiklos sritis 2004m. | Švietimas | 40.5 | 16.2 | 32.4 | 10.8 |
| | Kultūra | 39.5 | 15.8 | 34.2 | 10.5 |
| | Profesionalus sportas | 32.0 | 16.0 | 40.0 | 12.0 |
| | Mėgėjiškas sportas | 46.2 | 11.5 | 34.6 | 7.7 |
| | Socialiai pažeidžiamos grupės | 41.0 | 20.5 | 30.8 | 7.7 |
| | Sveikatos priežiūra | 27.8 | 16.7 | 38.9 | 16.7 |
| | Gamtosauga | 16.7 | 16.7 | 50.0 | 16.7 |
| | Bendruomeninė/ pilietinė veikla | 44.4 | 16.7 | 33.3 | 5.6 |
| | Bažnyčia ir jos religinė veikla | 38.5 | 30.8 | 15.4 | 15.4 |
| | Nelaimių aukos | 36.4 | 18.2 | 45.5 | |

Lentelės tęsinys

| | | Gavo 10-50 prašymų | Gavo 51-100 prašymų | avo daugiau ei 100 rašymų | Nenurodyta |
|---------------------------------|--|-----------------------|------------------------|---------------------------------|------------|
| Remtų projektų tipai 2004 m. | Tęstinė organizacijų veikla | 39.4 | 27.3 | 24.2 | 9.1 |
| | Akcijos ir renginiai | 64.7 | | 23.5 | 11.8 |
| | Pavieniai individualūs asmenys arba šeimoms | | 50.0 | 50.0 | |

***Pastaba:** šiose * pažymėtose įmonių grupėse respondentų skaičius yra palyginti mažas, todėl esamų atsakymų skirtumų šiose grupėse reikšmingais laikyti nerekomenduojame.

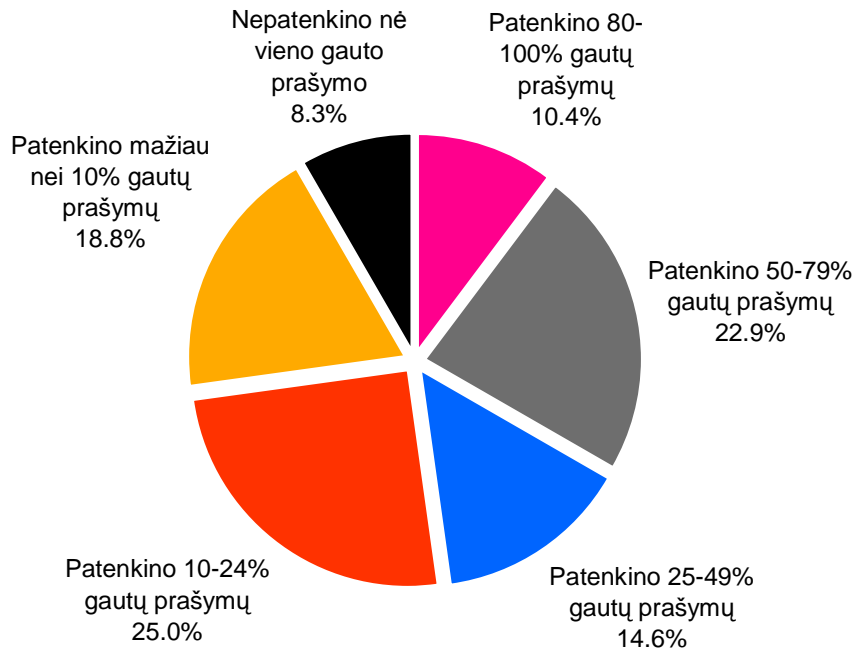
4.2.1.2 Patenkintų prašymų skaičius

Įmonių, kurios teikė paramą 2004 metais ir gavo prašymų paramai/ labdarai skirti, buvo prašoma pasakyti, kiek prašymų (gautų raštu ar žodžiu) paramai gauti 2004 metais įmonė patenkino.

Įmonės, gavusios prašymų paramai/ labdarai skirti, vidutiniškai patenkino 32.1% įmonės gautų prašymų arba po 38.8 prašymus iš gautų prašymų. Viena iš dešimties (10%) įmonių patenkino visus arba beveik visus (80-100%) įmonės gautus prašymus paramai/ labdarai suteikti. Dar ketvirtadalis įmonių (23%) atsakė, kad patenkino nuo 50% iki 79% visų gautų prašymų.

Patenkintų prašymų paramai/ labdarai gauti 2004 metais procentas

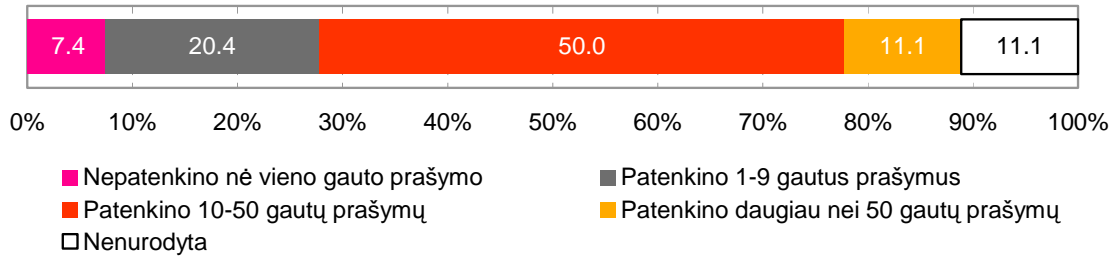
(% skaičiuojamas nuo įmonių, teikusių paramą/ labdarą 2004 metais ir gavusių prašymų bei nurodžiusių, kiek iš jų patenkino, n=48)



Dauguma įmonių (82%), gavusių prašymų paramai/ labdarai suteikti, patenkino nors po vieną prašymą. 7% įmonių atsakė, kad nepatenkino nė vieno gauto prašymo. Tarp gavusių prašymų, kas devinta įmonė (11%) 2004 metais patenkino daugiau nei po 50 prašymų, ir šiose įmonėse patenkintų prašymų skaičius nurodomas nuo 51 iki 360 prašymų.

Patenkintų prašymų skaičius paramai/ labdarai gauti 2004 metais

(% skaičiuojamas nuo įmonių, teikusių paramą/ labdarą 2004 metais ir gavusių prašymų, n=54)



Švietimo ir kultūros sektorius rėmusios įmonės statistiškai reikšmingai dažniau atsakė, kad patenkino daugiau nei po 50 gautų prašymų (atitinkamai 60% ir 61%).

Lentelėje pateikiamas patenkintų prašymų skaičiaus pasiskirstymas pagal įmonių charakteristikas (įmonės dydį, veiklos sritį, pagal veiklos vietovę, apyvartą 2004 metais, 2004 metais suteiktos paramos dydį, remtas sritis bei remtų projektų tipus). Jei yra statistiškai pagrįsta kintamųjų tarpusavio priklausomybė, lentelėse rezultatai pažymėti pilka spalva (χ^2 testas, $p < 0.05$).

| | | Nepatenkinto vieno prašymo | Patenkinto 1-9 prašymus | Patenkinto 10- 50 prašymų | Patenkinto daugiau nei 50 prašymų | Nenurodyta |
|--------------------------------------|------------------------------------|----------------------------------|----------------------------|------------------------------|---|------------|
| Įmonės dydis | 10 – 49 darbuotojai* | | 50.0 | | | 50.0 |
| | 50 – 499 darbuotojai | 9.1 | 22.7 | 50.0 | 9.1 | 9.1 |
| | Virš 500 darbuotojų | 6.7 | 16.7 | 53.3 | 13.3 | 10.0 |
| Įmonės veiklos sritis | Gamyba | 3.6 | 21.4 | 57.1 | 10.7 | 7.1 |
| | Prekyba | 22.2 | 44.4 | 22.2 | 11.1 | |
| | Paslaugos | 5.9 | 5.9 | 52.9 | 11.8 | 23.5 |
| Apyvarta 2004 m. | 100 tūkst. – 50 mln. litų* | 14.3 | 14.3 | 57.1 | | 14.3 |
| | Virš 50 mln. litų | 6.8 | 22.7 | 47.7 | 13.6 | 9.1 |
| Įmonės veiklos vietovė | Vilnius | 6.3 | 21.9 | 43.8 | 12.5 | 15.6 |
| | Kaunas | 25.0 | 12.5 | 50.0 | 12.5 | |
| | Klaipėda | | 25.0 | 75.0 | | |
| | Šiauliai | | 50.0 | 50.0 | | |
| | Vilniaus apskritis | | 50.0 | 50.0 | | |
| | Utenos apskritis | | | | | 100.0 |
| | Kauno apskritis | | | 50.0 | 50.0 | |
| | Alytaus apskritis | | | 100.0 | | |
| | Šiaulių apskritis | | | 100.0 | | |
| | Telšių apskritis | | | 100.0 | | |
| Suteiktos paramos dydis 2004m. | 1000-99 999 litų* | 8.3 | 50.0 | 41.7 | | |
| | Virš 100 tūkst. litų | 3.6 | 10.7 | 57.1 | 14.3 | 14.3 |
| Remtos veiklos sritis 2004m. | Švietimas | | 16.2 | 59.5 | 10.8 | 13.5 |
| | Kultūra | 2.6 | 10.5 | 60.5 | 13.2 | 13.2 |
| | Profesionalus sportas | 8.0 | 12.0 | 48.0 | 20.0 | 12.0 |
| | Mėgėjiškas sportas | | 15.4 | 57.7 | 19.2 | 7.7 |
| | Socialiai pažeidžiamos grupės | 7.7 | 15.4 | 56.4 | 12.8 | 7.7 |
| | Sveikatos priežiūra | 5.6 | 5.6 | 44.4 | 27.8 | 16.7 |
| | Gamtosauga | | 16.7 | 50.0 | 16.7 | 16.7 |
| | Bendruomeninė/ pilietinė veikla | 5.6 | 16.7 | 55.6 | 11.1 | 11.1 |
| | Bažnyčia ir jos religinė veikla | | | 76.9 | 7.7 | 15.4 |
| | Nelaimių aukos | | 9.1 | 54.5 | 36.4 | |

Lentelės tęsinys

| | | Nepatenkino nė vieno prašymo | Patenkino 1-9 prašymus | Patenkino 10- 50 prašymų | Patenkino daugiau nei 50 prašymų | Nenurodyta |
|---------------------------------|---|------------------------------------|---------------------------|-----------------------------|--|------------|
| Remtų projektų tipai 2004 m. | Tęstinė organizacijų veikla | 12.1 | 12.1 | 51.5 | 12.1 | 12.1 |
| | Akcijos ir renginiai | | 41.2 | 41.2 | 5.9 | 11.8 |
| | Pavieniai individualūs asmenys arba šeimoms | | | 50.0 | 50.0 | |

***Pastaba:** šiose * pažymėtose įmonių grupėse respondentų skaičius yra palyginti mažas, todėl esamų atsakymų skirtumų šiose grupėse reikšmingais laikyti nerekomenduojame.

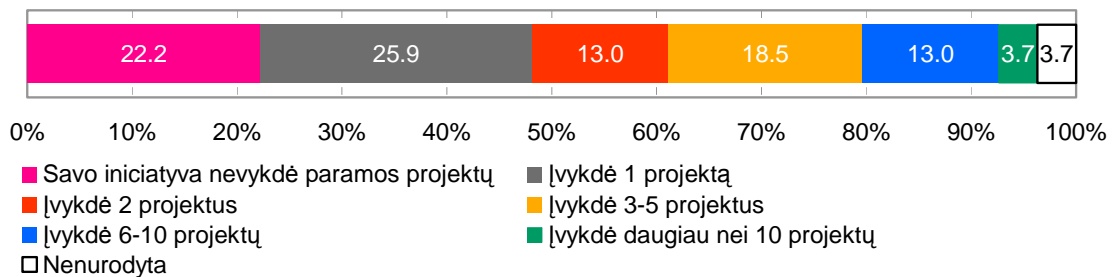
4.2.1.3 Pačios įmonės inicijuotų paramos/ labdaros projektų skaičius

Įmonių, kurios teikė paramą 2004 metais, buvo prašoma pasakyti, kiek paramos projektų 2004 metais įmonė vykdė savo iniciatyva, t.y. pati susirado paramos gavėjus.

Trys ketvirtadaliai 2004 metais paramą teikusių didžiųjų įmonių (74%) nurodė, kad savo iniciatyva vykdė paramos projektus, t.y. pačios susirado paramos gavėjus. Vidutiniškai 2004 metais paramą teikusios įmonės savo iniciatyva įvykdė po 4.0 paramos projektus.

Paramos/ labdaros projektų, 2004 metais įvykdytų įmonės iniciatyva, skaičius

(% skaičiuojamas nuo įmonių, teikusių paramą/ labdarą 2004 metais, n=54)



Nagrinėjant atskiras grupes pagal 2004 metais pačių įmonių inicijuotų projektų skaičių, respondentų atsakymuose statistiškai reikšmingų skirtumų nepastebima.

Lentelėje pateikiamas pačios įmonės inicijuotų paramos/ labdaros projektų skaičiaus pasiskirstymas pagal įmonių charakteristikas (įmonės dydį, veiklos sritį, pagal veiklos vietovę, apyvartą 2004 metais, 2004 metais suteiktos paramos dydį, remtas sritis bei remtų projektų tipus). Jei yra statistiškai pagrįsta kintamųjų tarpusavio priklausomybė, lentelėse rezultatai pažymėti pilka spalva (χ^2 testas, $p < 0.05$).

| | | avo nityva evkdė rojektų | lykdė 1 projekta | lykdė 2 projektus | lykdė 3-5 projektus | lykdė 6-10 projektų | lykdė augiau nei 0 projektų | Nenurodyta |
|--------------------------------|---------------------------------|-----------------------------------|---------------------|----------------------|------------------------|------------------------|-----------------------------------|------------|
| Įmonės dydis | 10 – 49 darbuotojai* | | 50.0 | | 50.0 | | | |
| | 50 – 499 darbuotojai | 36.4 | 27.3 | 13.6 | 4.5 | 18.2 | | |
| | Virš 500 darbuotojų | 13.3 | 23.3 | 13.3 | 26.7 | 10.0 | 6.7 | 6.7 |
| Įmonės veiklos sritis | Gamyba | 32.1 | 21.4 | 21.4 | 14.3 | 7.1 | | 3.6 |
| | Prekyba | 22.2 | 33.3 | 11.1 | 11.1 | 22.2 | | |
| | Paslaugos | 5.9 | 29.4 | | 29.4 | 17.6 | 11.8 | 5.9 |
| Apyvarta 2004 m. | 100 tūkst. – 50 mln. litų* | 28.6 | 42.9 | 14.3 | | 14.3 | | |
| | Virš 50 mln. litų | 20.5 | 25.0 | 13.6 | 22.7 | 11.4 | 4.5 | 2.3 |
| Įmonės veiklos vietovė | Vilnius | 9.4 | 31.3 | 9.4 | 21.9 | 18.8 | 6.3 | 3.1 |
| | Kaunas | 50.0 | 12.5 | 25.0 | 12.5 | | | |
| | Klaipėda | 50.0 | 25.0 | | 25.0 | | | |
| | Šiauliai | 50.0 | | 50.0 | | | | |
| | Vilniaus apskritis | | | | 50.0 | | | 50.0 |
| | Utenos apskritis | | 100.0 | | | | | |
| | Kauno apskritis | 50.0 | | | | 50.0 | | |
| | Alytaus apskritis | 100.0 | | | | | | |
| | Šiaulių apskritis | | 100.0 | | | | | |
| | Telšių apskritis | | | 100.0 | | | | |
| Suteiktos paramos dydis 2004m. | 1000-99 999 litų* | 33.3 | 50.0 | | 8.3 | | | 8.3 |
| | Virš 100 tūkst. litų | 14.3 | 17.9 | 17.9 | 21.4 | 21.4 | 7.1 | |
| Remtos veiklos sritys 2004m. | Švietimas | 21.6 | 27.0 | 8.1 | 21.6 | 10.8 | 5.4 | 5.4 |
| | Kultūra | 23.7 | 18.4 | 10.5 | 23.7 | 15.8 | 5.3 | 2.6 |
| | Profesionalus sportas | 20.0 | 16.0 | 20.0 | 20.0 | 16.0 | 8.0 | |
| | Mėgėjiškas sportas | 30.8 | 23.1 | 3.8 | 23.1 | 15.4 | 3.8 | |
| | Socialiai pažeidžiamos grupės | 28.2 | 20.5 | 12.8 | 17.9 | 12.8 | 5.1 | 2.6 |
| | Sveikatos priežiūra | 22.2 | 27.8 | 5.6 | 11.1 | 22.2 | 11.1 | |
| | Gamtosauga | 33.3 | 16.7 | 16.7 | | 16.7 | 16.7 | |
| | Bendruomeninė/ pilietinė veikla | 22.2 | 22.2 | 16.7 | 16.7 | 11.1 | 5.6 | 5.6 |
| | Bažnyčia ir jos religinė veikla | 38.5 | 7.7 | 15.4 | 15.4 | 23.1 | | |
| | Nelaimių aukos | 36.4 | 36.4 | | | 9.1 | 18.2 | |

Lentelės tęsinys

| | | avo nisiatyva evykdė rojektų | įvykdė 1 projektą | įvykdė 2 projektus | įvykdė 3-5 projektus | įvykdė 6-10 projektų | įvykdė augiau nei | Nenurodyta |
|---------------------------------|--|---------------------------------------|----------------------|-----------------------|-------------------------|-------------------------|----------------------|------------|
| Remtų projektų tipai 2004 m. | Tęstinė organizacijų veikla | 15.2 | 30.3 | 15.2 | 18.2 | 12.1 | 6.1 | 3.0 |
| | Akcijos ir renginiai | 29.4 | 23.5 | 11.8 | 23.5 | 5.9 | | 5.9 |
| | Pavieniai individualūs asmenys arba šėimos | 100.0 | | | | | | |

***Pastaba:** šiose * pažymėtose įmonių grupėse respondentų skaičius yra palyginti mažas, todėl esamų atsakymų skirtumų šiose grupėse reikšmingais laikyti nerekomenduojame.

4.2.1.4 Bendras paramos/ labdaros projektų skaičius

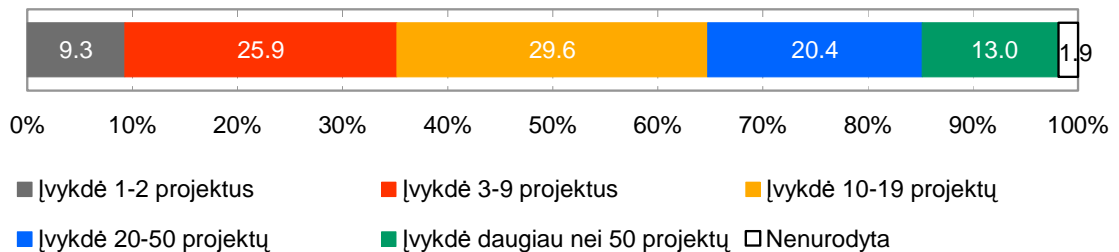
Siekiant išsiaiškinti bendrą 2004 metais įmonės paremtų projektų skaičių, buvo susumuoti įmonės patenkintų paramos/ labdaros projektų skaičius pagal gautus prašymus bei pačios įmonės inicijuotų projektų skaičius.

2004 metais paramą/ labdarą teikusios įmonės vidutiniškai parėmė po 39.0 projektus (pagal gautas paraiškas ir savo iniciatyva kartu).

Tarp 2004 metais paramą/ labdarą teikusių įmonių 9% rėmė 1 arba 2 projektus. Beveik kas aštunta įmonė (13%) parėmė daugiau nei 50 projektų.

Paramos/ labdaros projektų, 2004 metais įvykdytų įmonės iniciatyva ir pagal gautus prašymus, skaičius

(% skaičiuojamas nuo įmonių, teikusių paramą/ labdarą 2004 metais, n=54)



Nagrinėjant atskiras grupes pagal 2004 metais bendrą įmonių remtų projektų skaičių, respondentų atsakymuose statistiškai reikšmingų skirtumų nepastebima.

Lentelėje pateikiamas bendras paramos/ labdaros projektų (pačios įmonės inicijuotų ir vykdytų pagal gautus prašymus) skaičiaus pasiskirstymas pagal įmonių charakteristikas (įmonės dydį, veiklos sritį, pagal veiklos vietovę, apyvartą 2004 metais, 2004 metais suteiktos paramos dydį, remtos sritys bei remtų projektų tipus). Jei yra statistiškai pagrįsta kintamųjų tarpusavio priklausomybė, lentelėse rezultatai pažymėti pilka spalva (χ^2 testas, $p < 0.05$).

| | | Įvykdė 1-2 projektus | Įvykdė 3-9 projektus | Įvykdė 10-19 projektų | Įvykdė 20-50 projektų | Įvykdė augiau nei 0 projektų | Nenurodyta |
|--------------------------------------|------------------------------------|-------------------------|-------------------------|--------------------------|--------------------------|------------------------------------|------------|
| Įmonės dydis | 10 – 49 darbuotojai* | | 100.0 | | | | |
| | 50 – 499 darbuotojai | 13.6 | 27.3 | 31.8 | 18.2 | 9.1 | |
| | Virš 500 darbuotojų | 6.7 | 20.0 | 30.0 | 23.3 | 16.7 | 3.3 |
| Įmonės veiklos sritis | Gamyba | 7.1 | 21.4 | 35.7 | 25.0 | 10.7 | |
| | Prekyba | 22.2 | 44.4 | 11.1 | 11.1 | 11.1 | |
| | Paslaugos | 5.9 | 23.5 | 29.4 | 17.6 | 17.6 | 5.9 |
| Apyvarta 2004 m. | 100 tūkst. – 50 mln. litų* | 14.3 | 28.6 | 57.1 | | | |
| | Virš 50 mln. litų | 9.1 | 27.3 | 25.0 | 22.7 | 15.9 | |
| Įmonės veiklos vietovė | Vilnius | 3.1 | 37.5 | 25.0 | 15.6 | 15.6 | 3.1 |
| | Kaunas | 25.0 | 12.5 | 12.5 | 37.5 | 12.5 | |
| | Klaipėda | | | 75.0 | 25.0 | | |
| | Šiauliai | 50.0 | | 50.0 | | | |
| | Vilniaus apskritis | | 50.0 | 50.0 | | | |
| | Utenos apskritis | 100.0 | | | | | |
| | Kauno apskritis | | | | 50.0 | 50.0 | |
| | Alytaus apskritis | | | | 100.0 | | |
| | Šiaulių apskritis | | | 100.0 | | | |
| | Telšių apskritis | | | 100.0 | | | |
| Suteiktos paramos dydis 2004m. | 1000-99 999 litų* | 16.7 | 41.7 | 41.7 | | | |
| | Virš 100 tūkst. litų | 7.1 | 17.9 | 28.6 | 28.6 | 17.9 | |
| Remtos veiklos sritis 2004m. | Švietimas | 2.7 | 21.6 | 35.1 | 24.3 | 13.5 | 2.7 |
| | Kultūra | 2.6 | 18.4 | 34.2 | 26.3 | 15.8 | 2.6 |
| | Profesionalus sportas | 12.0 | 20.0 | 20.0 | 24.0 | 24.0 | |
| | Mėgėjiškas sportas | 3.8 | 15.4 | 34.6 | 26.9 | 19.2 | |
| | Socialiai pažeidžiamos grupės | 7.7 | 20.5 | 30.8 | 25.6 | 15.4 | |
| | Sveikatos priežiūra | 11.1 | 16.7 | 22.2 | 16.7 | 33.3 | |
| | Gamtosauaga | | 33.3 | 50.0 | | 16.7 | |
| | Bendruomeninė/ pilietinė veikla | 11.1 | 16.7 | 16.7 | 33.3 | 16.7 | 5.6 |
| | Bažnyčia ir jos religinė veikla | | 15.4 | 46.2 | 30.8 | 7.7 | |
| | Nelaimių aukos | | 9.1 | 45.5 | | 45.5 | |

Lentelės tęsinys

| | | Įvykdė 1-2 rojektus | Įvykdė 3-9 rojektus | Įvykdė 10-19 rojektų | Įvykdė 20-50 projektų | Įvykdė daugiau nei 50 projektų | Nenurodyta |
|------------------------------------|---|------------------------|------------------------|-------------------------|--------------------------|--------------------------------------|------------|
| Remtų projektų tipai 2004 m. | Tęstinė organizacijų veikla | 12.1 | 21.2 | 33.3 | 15.2 | 15.2 | 3.0 |
| | Akcijos ir renginiai | 5.9 | 41.2 | 29.4 | 17.6 | 5.9 | |
| | Pavieniai individualūs asmenys arba šeimos | | | | 50.0 | 50.0 | |

***Pastaba:** šiose * pažymėtose įmonių grupėse respondentų skaičius yra palyginti mažas, todėl esamų atsakymų skirtumų šiose grupėse reikšmingais laikyti nerekomenduojame.

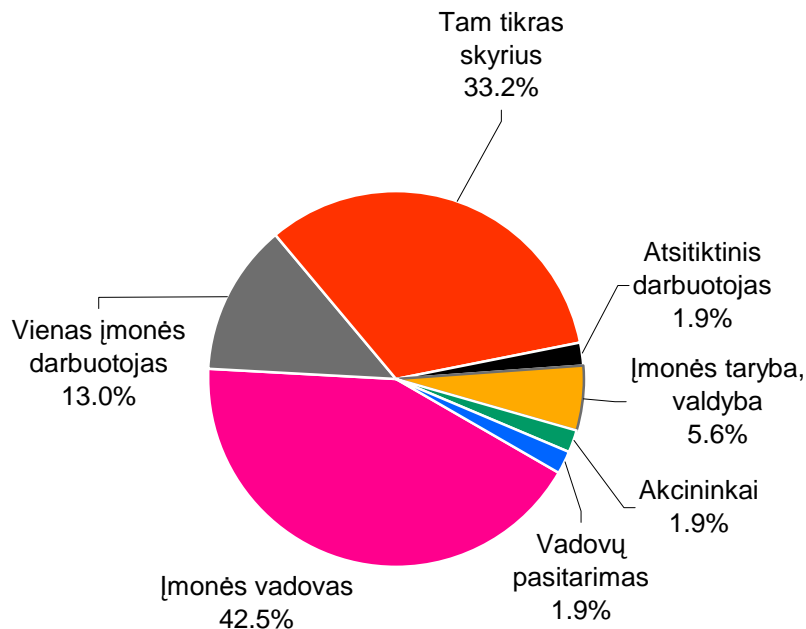
4.2.2 Paramos/ labdaros teikimą kuruojantys asmenys

Įmonių, teikusių paramą/ labdarą 2004 metais, buvo klausiama, kas šiais metais įmonėje dažniausiai kuravo paramos teikimą, sprendė paramos teikimo klausimus.

Beveik pusėje didžiųjų įmonių paramos/ labdaros teikimą ir su ja susijusius klausimus kuravo įmonės vadovas - 43% įmonių, dar 2% įmonių – keletas įmonės vadovų (vadovų pasitarimas). Trečdalyje įmonių (33%) šiuos klausimus kuravo kuris nors įmonės skyrius, dar 13% įmonių šiuos klausimus sprendė paskirtas įmonės darbuotojas. 8% įmonių paramos/ labdaros teikimo klausimus kuravo aukščiausi įmonės valdžios organai – įmonės taryba arba valdyba (6%), įmonės akcininkai (2%).

2004 metais paramos/ labdaros teikimą įmonėje kuravo

(% skaičiuojamas nuo įmonių, teikusių paramą 2004 metais, n=54)



Nagrinėjant atsakymų grupes pagal tai, kas 2004 metais dažniausiai kuravo paramos/ labdaros projektus, respondentų atsakymuose statistiškai reikšmingų skirtumų nepastebima.

Lentelėje pateikiamas paramą/ labdarą įmonėje kuravusių asmenų pasiskirstymas pagal įmonių charakteristikas (įmonės dydį, veiklos sritį, pagal veiklos vietovę, apyvartą 2004 metais bei apyvartą 2004 metais, 2004 metais suteiktos paramos dydį, remtas sritis bei remtų projektų tipus). Jei yra statistiškai pagrįsta kintamųjų tarpusavio priklausomybė, lentelėse rezultatai pažymėti pilka spalva (χ^2 testas, $p < 0.05$).

| | | Įmonės vadovas | Vienas darbuotojas | Tam tikras skyrius | tsitiktinis arbuotojas | Įmonės vadovų pasitarimas | Įmonės taryba, aldyba | Įmonės akcininkai |
|--------------------------------|---------------------------------|----------------|--------------------|--------------------|------------------------|---------------------------|-----------------------|-------------------|
| Įmonės dydis | 10 – 49 darbuotojai* | 50.0 | 50.0 | | | | | |
| | 50 – 499 darbuotojai | 50.0 | 13.6 | 22.7 | | 4.5 | 4.5 | 4.5 |
| | Virš 500 darbuotojų | 36.7 | 10.0 | 43.3 | 3.3 | | 6.7 | |
| Įmonės veiklos sritis | Gamyba | 46.4 | 7.1 | 39.3 | | 3.6 | 3.6 | |
| | Prekyba | 55.6 | 22.2 | 11.1 | | | 11.1 | |
| | Paslaugos | 29.4 | 17.6 | 35.3 | 5.9 | | 5.9 | 5.9 |
| Apyvarta 2004 m. | 100 tūkst. – 50 mln. litų* | 42.9 | 28.6 | 28.6 | | | | |
| | Virš 50 mln. litų | 43.2 | 9.1 | 36.4 | 2.3 | 2.3 | 4.5 | 2.3 |
| Įmonės veiklos vietovė | Vilnius | 34.4 | 18.8 | 34.4 | 3.1 | | 6.3 | 3.1 |
| | Kaunas | 25.0 | 12.5 | 50.0 | | | 12.5 | |
| | Klaipėda | 75.0 | | 25.0 | | | | |
| | Šiauliai | 100.0 | | | | | | |
| | Vilniaus apskritis | 100.0 | | | | | | |
| | Utenos apskritis | 100.0 | | | | | | |
| | Kauno apskritis | 50.0 | | 50.0 | | | | |
| | Alytaus apskritis | | | | | 100.0 | | |
| | Šiaulių apskritis | 100.0 | | | | | | |
| | Telšių apskritis | | | 100.0 | | | | |
| Suteiktos paramos dydis 2004m. | 1000-99 999 litų* | 75.0 | 8.3 | 16.7 | | | | |
| | Virš 100 tūkst. litų | 32.1 | 7.1 | 50.0 | | 3.6 | 3.6 | 3.6 |
| Remtos veiklos sritys 2004m. | Švietimas | 43.2 | 10.8 | 29.7 | 2.7 | 2.7 | 8.1 | 2.7 |
| | Kultūra | 42.1 | 13.2 | 34.2 | 2.6 | 2.6 | 5.3 | |
| | Profesionalus sportas | 28.0 | 12.0 | 48.0 | | 4.0 | 4.0 | 4.0 |
| | Mėgėjiškas sportas | 42.3 | 7.7 | 30.8 | 3.8 | 3.8 | 11.5 | |
| | Socialiai pažeidžiamos grupės | 43.6 | 10.3 | 35.9 | 2.6 | 2.6 | 5.1 | |
| | Sveikatos priežiūra | 50.0 | | 33.3 | 5.6 | | 5.6 | 5.6 |
| | Gamtosauga | 16.7 | 50.0 | 33.3 | | | | |
| | Bendruomeninė/ pilietinė veikla | 38.9 | 5.6 | 33.3 | 5.6 | 5.6 | 11.1 | |
| | Bažnyčia ir jos religinė veikla | 38.5 | | 30.8 | | 7.7 | 15.4 | 7.7 |
| | Nelaimių aukos | 36.4 | 9.1 | 36.4 | | | 18.2 | |

Lentelės tęsinys

| | | Įmonės vadovas | Vienas darbuotojas | Tam tikras skyrius | Atsitiktinis darbuotojas | Įmonės vadovų pasitarimas | Įmonės taryba, aldyba | Įmonės akcininkai |
|------------------------------|--|----------------|--------------------|--------------------|--------------------------|---------------------------|-----------------------|-------------------|
| Remtų projektų tipai 2004 m. | Tęstinė organizacijų veikla | 39.4 | 9.1 | 39.4 | | 3.0 | 6.1 | 3.0 |
| | Akcijos ir renginiai | 47.1 | 23.5 | 23.5 | 5.9 | | | |
| | Pavieniai individualūs asmenys arba šeimos | 50.0 | | 50.0 | | | | |

***Pastaba:** šiose * pažymėtose įmonių grupėse respondentų skaičius yra palyginti mažas, todėl esamų atsakymų skirtumų šiose grupėse reikšmingais laikyti nerekomenduojame.

4.2.3 Paramos/ labdaros teikimo būdai

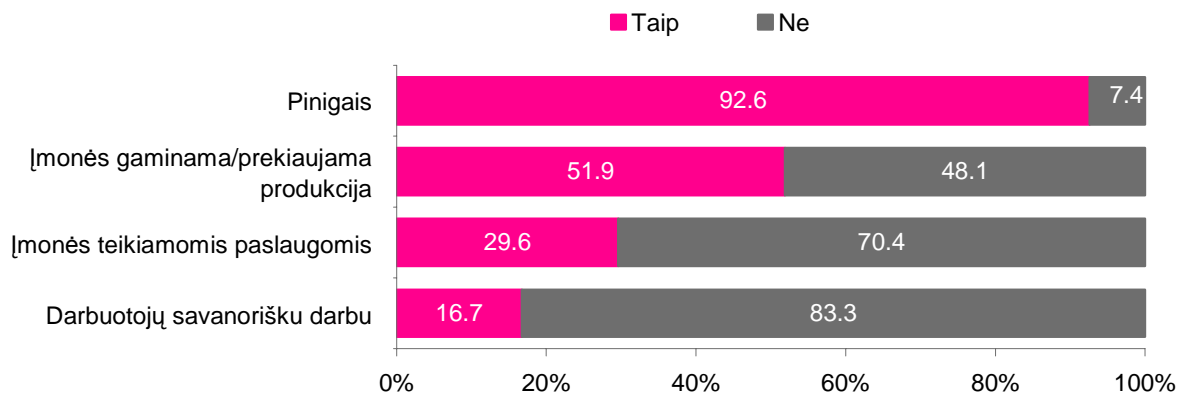
Visų įmonių, teikusių paramą/ labdarą 2004 metais, buvo klausama, kokiais būdais teikė paramą 2004 metais, ir kuriuo iš nurodytų būdų teikė paramą/ labdarą dažniausiai.

4.2.3.1 Paramos/ labdaros teikimo būdai

Daugelis įmonių (93%) nurodė, kad paramą/ labdarą teikė pinigais (grynais pinigais, o taip pat apmokėdamos už tam tikras kitų įmonių/ asmenų suteiktas paslaugas). Pusė įmonių (52%) atsakė, kad paramą/ labdarą teikė įmonės produkcija (maisto produktais, gėrimais, drabužiais, avalyne, žaislais, vaistais, baldais ir pan.). Trečdalis įmonių (30%) teigė, kad paramą suteikė savo įmonės teikiamomis paslaugomis. O kas šešta įmonė (17%) nurodė, kad teikė paramą/ labdarą įmonės darbuotojų savanorišku darbu.

Paramos teikimo būdai

(% skaičiuojamas nuo įmonių, teikusių paramą 2004 metais, n=54)



Įmonės gaminama/ prekiaujama produkcija paramą/ labdarą dažniau teikė įmonės, rėmusios socialiai pažeidžiamas grupes (64%). Pinigais paramą/ labdarą dažniau teikė įmonės, 2004m. skyrusios paramai/ labdarai daugiau nei 100 tūkst. litų (100%), bei įmonės, parėmusios kultūros sritį (97%).

Lentelėje pateikiamas paramos/ labdaros teikimo būdų (atsakymo “Taip”) pasiskirstymas pagal įmonių charakteristikas (įmonės dydį, veiklos sritį, pagal veiklos vietovę, apyvartą 2004 metais, 2004 metais suteiktos paramos dydį, remtas sritis bei remtų projektų tipus). Jei yra statistiškai pagrįsta kintamųjų tarpusavio priklausomybė, lentelėse rezultatai pažymėti pilka spalva (χ^2 testas, $p < 0.05$).

| | | Pinigais | Įmonės produkcija | Įmonės paslaugomis | Darbuotojų savanorišku darbu |
|--------------------------------|--|----------|-------------------|--------------------|------------------------------|
| Įmonės dydis | 10 – 49 darbuotojai* | 50.0 | 50.0 | 50.0 | |
| | 50 – 499 darbuotojai | 90.9 | 59.1 | 36.4 | |
| | Virš 500 darbuotojų | 96.7 | 46.7 | 23.3 | 30.0 |
| Įmonės veiklos sritis | Gamyba | 96.4 | 60.7 | 17.9 | 17.9 |
| | Prekyba | 77.8 | 100.0 | | 11.1 |
| | Paslaugos | 94.1 | 11.8 | 64.7 | 17.6 |
| Apyvarta 2004 m. | 100 tūkst. – 50 mln. litų* | 85.7 | 42.9 | 28.6 | 14.3 |
| | Virš 50 mln. litų | 95.5 | 52.3 | 29.5 | 15.9 |
| Įmonės veiklos vietovė | Vilnius | 90.6 | 43.8 | 37.5 | 25.0 |
| | Kaunas | 87.5 | 75.0 | 12.5 | |
| | Klaipėda | 100.0 | 50.0 | 25.0 | |
| | Šiauliai | 100.0 | 50.0 | | |
| | Vilniaus apskritis | 100.0 | 50.0 | | |
| | Utenos apskritis | 100.0 | 100.0 | | |
| | Kauno apskritis | 100.0 | 50.0 | | |
| | Alytaus apskritis | 100.0 | 100.0 | 100.0 | |
| | Šiaulių apskritis | 100.0 | 100.0 | | |
| | Telšių apskritis | 100.0 | | 100.0 | 100.0 |
| Suteiktos paramos dydis 2004m. | 1000-99 999 litų* | 91.7 | 58.3 | 8.3 | 8.3 |
| | Virš 100 tūkst. litų | 100.0 | 53.6 | 39.3 | 21.4 |
| Remtos veiklos sritys 2004m. | Švietimas | 94.6 | 51.4 | 35.1 | 16.2 |
| | Kultūra | 97.4 | 47.4 | 36.8 | 18.4 |
| | Profesionalus sportas | 100.0 | 44.0 | 40.0 | 8.0 |
| | Mėgėjiškas sportas | 88.5 | 61.5 | 30.8 | 26.9 |
| | Socialiai pažeidžiamos grupės | 94.9 | 64.1 | 23.1 | 15.4 |
| | Sveikatos priežiūra | 100.0 | 61.1 | 16.7 | 22.2 |
| | Gamtosauga | 83.3 | 50.0 | 33.3 | 16.7 |
| | Bendruomeninė/ pilietinė veikla | 94.4 | 44.4 | 27.8 | 16.7 |
| | Bažnyčia ir jos religinė veikla | 100.0 | 69.2 | 30.8 | 30.8 |
| | Nelaimių aukos | 90.9 | 45.5 | 27.3 | 9.1 |
| Remtų projektų tipai 2004 m. | Tęstinė organizacijų veikla | 93.9 | 48.5 | 30.3 | 21.2 |
| | Akcijos ir renginiai | 88.2 | 58.8 | 35.3 | 5.9 |
| | Pavieniai individualūs asmenys arba šeimos | 100.0 | | | |

***Pastaba:** šiose * pažymėtose įmonių grupėse respondentų skaičius yra palyginti mažas, todėl esamų atsakymų skirtumų šiose grupėse reikšmingais laikyti nerekomenduojame.

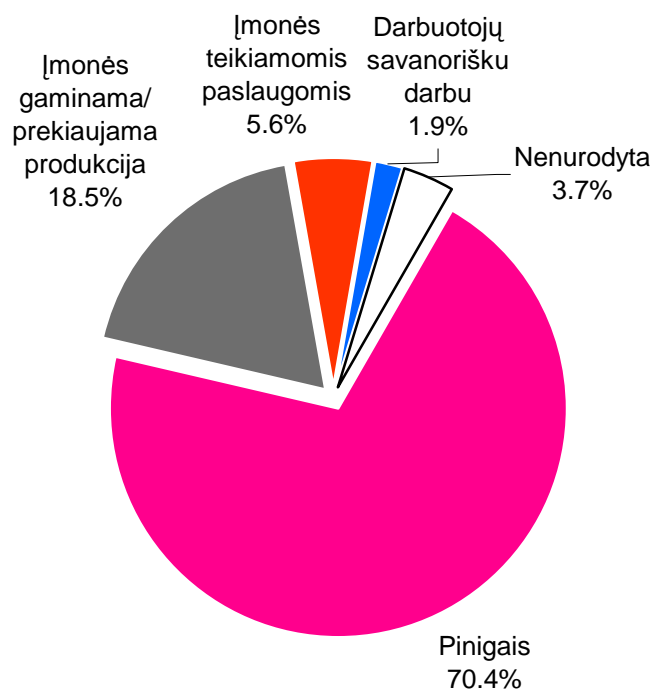
4.2.3.2 Dažniausiai naudojamas paramos/ labdaros teikimo būdas

Visų įmonių buvo klausiama, kuriuo iš 2004 metais naudotų paramos/ labdaros teikimo būdų jos teikė paramą dažniausiai.

Daugiau nei du trečdaliai įmonių (70%) paramą/ labdarą dažniausiai teikė pinigais, 19% įmonių – savo įmonės produkcija, 6% - pačios įmonės teikiamomis paslaugomis.

Paramos teikimo būdai

(% skaičiuojamas nuo įmonių, teikusių paramą 2004 metais, n=54)



Pinigais paramą/ labdarą dažniau teikė įmonės, rėmusios kultūros sritį (82%) bei profesionalų sportą (88%).

Lentelėje pateikiamas dažniausiai naudojamo paramos/ labdaros teikimo būdo atsakymų pasiskirstymas pagal įmonių charakteristikas (įmonės dydį, veiklos sritį, pagal veiklos vietovę, apyvertą 2004 metais, 2004 metais suteiktos paramos dydį, remtas sritis bei remtų projektų tipus). Jei yra statistiškai pagrįsta kintamųjų tarpusavio priklausomybė, lentelėse rezultatai pažymėti pilka spalva (χ^2 testas, $p < 0.05$).

| | | Pinigais | Įmonės produkcija | Įmonės paslaugomis | Darbuotojų savanorišku darbu | Nenurodyta |
|--------------------------------|---------------------------------|----------|-------------------|--------------------|------------------------------|------------|
| Įmonės dydis | 10 – 49 darbuotojai* | | 50.0 | 50.0 | | |
| | 50 – 499 darbuotojai | 68.2 | 18.2 | 4.5 | | 9.1 |
| | Virš 500 darbuotojų | 76.7 | 16.7 | 3.3 | 3.3 | |
| Įmonės veiklos sritis | Gamyba | 67.9 | 25.0 | 3.6 | | 3.6 |
| | Prekyba | 55.6 | 33.3 | | | 11.1 |
| | Paslaugos | 82.4 | | 11.8 | 5.9 | |
| Apyvarta 2004 m. | 100 tūkst. – 50 mln. litų* | 57.1 | 28.6 | 14.3 | | |
| | Virš 50 mln. litų | 72.7 | 15.9 | 4.5 | 2.3 | 4.5 |
| Įmonės veiklos vietovė | Vilnius | 71.9 | 15.6 | 6.3 | 3.1 | 3.1 |
| | Kaunas | 62.5 | 37.5 | | | |
| | Klaipėda | 50.0 | 25.0 | 25.0 | | |
| | Šiauliai | 50.0 | | | | 50.0 |
| | Vilniaus apskritis | 50.0 | 50.0 | | | |
| | Utenos apskritis | 100.0 | | | | |
| | Kauno apskritis | 100.0 | | | | |
| | Alytaus apskritis | 100.0 | | | | |
| | Šiaulių apskritis | 100.0 | | | | |
| | Telšių apskritis | 100.0 | | | | |
| Suteiktos paramos dydis 2004m. | 1000-99 999 litų* | 58.3 | 33.3 | | | 8.3 |
| | Virš 100 tūkst. litų | 75.0 | 14.3 | 7.1 | | 3.6 |
| Remtos veiklos sritys 2004m. | Švietimas | 67.6 | 18.9 | 8.1 | 2.7 | 2.7 |
| | Kultūra | 81.6 | 10.5 | 7.9 | | |
| | Profesionalus sportas | 88.0 | 4.0 | | | 8.0 |
| | Mėgėjiškas sportas | 65.4 | 26.9 | 3.8 | 3.8 | |
| | Socialiai pažeidžiamos grupės | 71.8 | 20.5 | 5.1 | | 2.6 |
| | Sveikatos priežiūra | 83.3 | 16.7 | | | |
| | Gamtosauga | 83.3 | 16.7 | | | |
| | Bendruomeninė/ pilietinė veikla | 94.4 | 5.6 | | | |
| | Bažnyčia ir jos religinė veikla | 69.2 | 30.8 | | | |
| | Nelaimių aukos | 81.8 | 9.1 | | 9.1 | |

Lentelės tęsinys

| | | Pinigais | Įmonės produkcija | Įmonės paslaugomis | Darbuotojų savanorišku darbu | Nenurodyta |
|------------------------------|-------------------------------|----------|-------------------|--------------------|------------------------------|------------|
| Remtų projektų tipai 2004 m. | Tęstinė organizacijų veikla | 81.8 | 15.2 | | 3.0 | |
| | Akcijos ir renginiai | 41.2 | 29.4 | 17.6 | | 11.8 |
| | Pavieniai asmenys arba šeimos | 100.0 | | | | |

***Pastaba:** šiose * pažymėtose įmonių grupėse respondentų skaičius yra palyginti mažas, todėl esamų atsakymų skirtumų šiose grupėse reikšmingais laikyti nerekomenduojame.

4.2.4 Paramos/ labdaros dydis

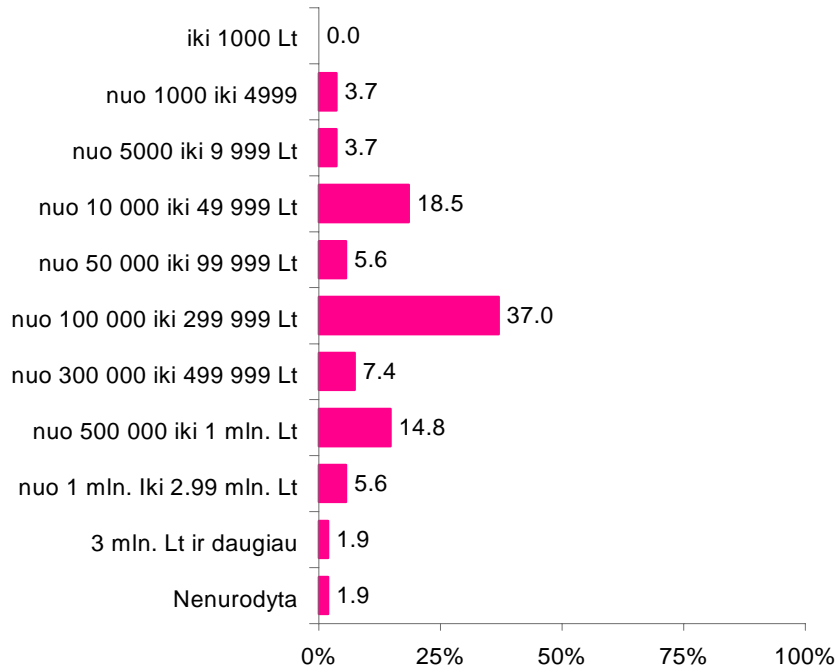
Įmonių, teikusių paramą/ labdarą 2004 metais, taip pat buvo klausiama, kokią pinigų sumą arba kitokios paramos ekvivalentą pinigais įmonė skyrė paramai/ labdarai 2004 metais.

Tarp nurodžiusių tikslią pinigų sumą (nurodė 74%, nenurodė 26% įmonių) vidutinis įmonės suteiktos paramos dydis pinigais sudarė 354 538 Lt per 2004 metus.

Ketvirtadalis apklaustų didžiųjų įmonių (26%) 2004 metais paramai/ labdarai skyrė iki 49 999 Lt. 8% didžiųjų įmonių skyrė didesnę nei 1 mln. Lt paramą.

2004 metais įmonės skirtos paramos dydis

(% skaičiuojamas nuo įmonių, teikusių paramą 2004 metais, n=54)



Nagrinėjant atsakymų grupes pagal 2004 metais suteiktos paramos dydį, respondentų atsakymuose statistiškai reikšmingų skirtumų nepastebima.

Lentelėje pateikiamas paramos/ labdaros dydžio pasiskirstymas pagal įmonių charakteristikas (įmonės dydį, veiklos sritį, pagal veiklos vietovę, apyvartą 2004 metais, 2004 metais remtas sritis bei remtų projektų tipus). Jei yra statistiškai pagrįsta kintamųjų tarpusavio priklausomybė, lentelėse rezultatai pažymėti pilka spalva (χ^2 testas, $p < 0.05$).

| | | 1 000 - 4 999 Lt | 5 000 - 9 999 Lt | 10 000 – 49 999 Lt | 50 000 – 99 999 Lt | 100 000 – 499 999 Lt | 500 000 Lt ir daugiau |
|------------------------------|---------------------------------|------------------|------------------|--------------------|--------------------|----------------------|-----------------------|
| Įmonės dydis | 10 – 49 darbuotojai* | 50.0 | 50.0 | | | | |
| | 50 – 499 darbuotojai | 4.5 | | 22.7 | 4.5 | 40.9 | 27.3 |
| | Virš 500 darbuotojų | | 3.3 | 16.7 | 6.7 | 50.0 | 20.0 |
| Įmonės veiklos sritis | Gamyba | | 3.6 | 21.4 | 3.6 | 53.6 | 17.9 |
| | Prekyba | 11.1 | | 44.4 | | 11.1 | 22.2 |
| | Paslaugos | 5.9 | 5.9 | | 11.8 | 47.1 | 29.4 |
| Apyvarta 2004 m. | 100 tūkst. – 50 mln. litų* | 14.3 | | 28.6 | | 28.6 | 28.6 |
| | Virš 50 mln. litų | 2.3 | 4.5 | 18.2 | 4.5 | 45.5 | 22.7 |
| Įmonės veiklos vietovė | Vilnius | 6.3 | 3.1 | 9.4 | 6.3 | 46.9 | 25.0 |
| | Kaunas | | | 37.5 | | 37.5 | 25.0 |
| | Klaipėda | | | 25.0 | 25.0 | 50.0 | |
| | Šiauliai | | | 50.0 | | 50.0 | |
| | Vilniaus apskritis | | | 100.0 | | | |
| | Utenos apskritis | | | | | 100.0 | |
| | Kauno apskritis | | 50.0 | | | 50.0 | |
| | Alytaus apskritis | | | | | | 100.0 |
| | Šiaulių apskritis | | | | | 100.0 | |
| | Telšių apskritis | | | | | | 100.0 |
| Remtos veiklos sritys 2004m. | Švietimas | | 5.4 | 13.5 | 5.4 | 48.6 | 27.0 |
| | Kultūra | | 5.3 | 7.9 | 7.9 | 50.0 | 26.3 |
| | Profesionalus sportas | | | 4.0 | | 60.0 | 32.0 |
| | Mėgėjiškas sportas | | | 15.4 | 3.8 | 50.0 | 30.8 |
| | Socialiai pažeidžiamos grupės | 2.6 | 2.6 | 17.9 | 5.1 | 46.2 | 23.1 |
| | Sveikatos priežiūra | | 5.6 | 16.7 | 5.6 | 33.3 | 38.9 |
| | Gamtosauga | | | 16.7 | | 50.0 | 33.3 |
| | Bendruomeninė/ pilietinė veikla | 5.6 | 5.6 | 16.7 | 5.6 | 38.9 | 27.8 |
| | Bažnyčia ir jos religinė veikla | | 7.7 | 30.8 | | 23.1 | 38.5 |
| | Nelaimių aukos | | | 27.3 | 9.1 | 27.3 | 36.4 |
| Remtų projektų tipai 2004 m. | Tęstinė organizacijų veikla | 6.1 | | 18.2 | 6.1 | 39.4 | 27.3 |
| | Akcijos ir renginiai | | 5.9 | 23.5 | 5.9 | 47.1 | 17.6 |
| | Pavieniai asmenys arba šeimos | | | | | 100.0 | |

***Pastaba:** šiose * pažymėtose įmonių grupėse respondentų skaičius yra palyginti mažas, todėl esamų atsakymų skirtumų šiose grupėse reikšmingais laikyti nerekomenduojame.

Lentelėje pateikiamas vidutinės paramos/ labdaros sumos pasiskirstymas pagal įmonių charakteristikas (įmonės dydį, veiklos sritį, pagal veiklos vietovę, apyvartą 2004 metais, 2004 metais remtų projektų tipus). Jei yra statistiškai pagrįsta kintamųjų tarpusavio priklausomybė, lentelėse rezultatai pažymėti pilka spalva (χ^2 testas, $p < 0.05$).

| | | 2004 metais suteiktos paramos/ labdaros vidurkis, litais |
|------------------------------|-------------------------------|---|
| Įmonės dydis | 10 – 49 darbuotojai | 3000 |
| | 50 – 499 darbuotojai | 278281 |
| | Virš 500 darbuotojų | 422870 |
| Įmonės veiklos sritis | Gamyba | 274238 |
| | Prekyba | 226167 |
| | Paslaugos | 543500 |
| Apyvarta 2004 m. | 100 tūkst. – 50 mln. litų | 305917 |
| | Virš 50 mln. litų | 367273 |
| Įmonės veiklos vietovė | Vilnius | 382540 |
| | Kaunas | 344500 |
| | Klaipėda | 75000 |
| | Šiauliai | 10000 |
| | Vilniaus apskritis | 17000 |
| | Utenos apskritis | 207000 |
| | Kauno apskritis | |
| | Alytaus apskritis | 500000 |
| | Šiaulių apskritis | 189000 |
| | Telšių apskritis | 2000000 |
| Remtų projektų tipai 2004 m. | Tęstinė organizacijų veikla | 431865 |
| | Akcijos ir renginiai | 209769 |
| | Pavieniai asmenys arba šeimos | 226000 |

4.2.5 Remiamos sritys ir paramos pasiskirstymas pagal sritis

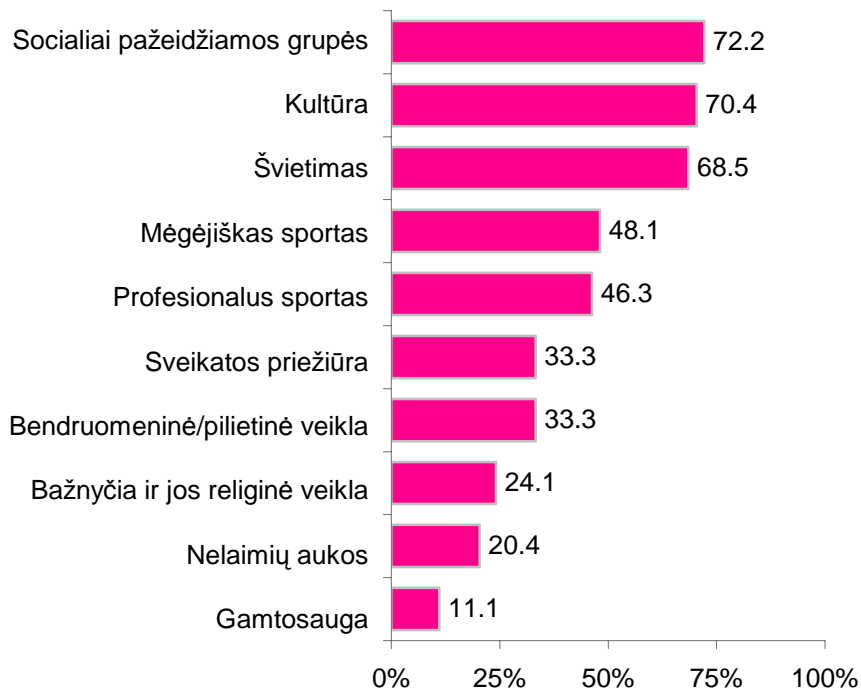
2004 metais teikusią paramą/ labdarą įmonių buvo klausama, kokių sričių organizacijas, renginius ar projektus įmonė rėmė 2004 metais bei kokią paramos dalį skyrė kiekvienai iš nurodytų sričių.

4.2.5.1 Remiamos sritys

2004 metais didžiosios įmonės vienodai dažnai rėmė socialiai pažeidžiamų asmenų grupes (vaikus ir jaunimą, pagyvenusius asmenis, neįgaliuosius, asocialius bei skurstančius asmenis) - 73%, kultūrą (ir profesionalią, ir saviveiklinę) - 70% bei švietimą (vaikų darželius, mokyklas, aukštesnįjį ir aukštąjį mokslą, suaugusiųjų mokymo kursus, konferencijas, seminarus, vaikų būrelius, popamokinę veiklą, kvalifikacijos tobulinimą ir pan.) - 69%. Mažiausiai rėmėjų dėmesio sulaukė gamtosauga – šią sritį nurodė rėmusios 11% didžiųjų įmonių.

Remiamos sritys

(% skaičiuojamas nuo įmonių, teikusią paramą 2004 metais, n=54)



Įmonės, skyrusios paramai/ labdarai virš 100 tūkst. litų statistiškai reikšmingai dažniau rėmė kultūros sritį bei profesionalų sportą (atitinkamai 82% ir 68%). O sveikatos priežiūros sritį – įmonės, kurių apyvarta 2004 m. viršijo 50 mln. litų (41%).

Lentelėje pateikiamas remiamų sričių pasiskirstymas pagal įmonių charakteristikas (įmonės dydį, veiklos sritį, pagal veiklos vietovę, apyvartą 2004 metais, 2004 metais suteiktos paramos dydį bei remtų projektų tipus). Jei yra statistiškai pagrįsta kintamųjų tarpusavio priklausomybė, lentelėse rezultatai pažymėti pilka spalva (χ^2 testas, $p < 0.05$).

| | | Švietimas | Kultūra | Profesionalus sportas | Mėgėjiškas sportas | ocialiai pažeidžiamos rūpės | Sveikatos priežiūra | Gamtosauga | endruomeninė, ilietinė veikla | ažnyčia ir jos religinė eikla | Nelaimių aukos |
|--------------------------------|-------------------------------|-----------|---------|-----------------------|--------------------|-----------------------------|---------------------|------------|-------------------------------|-------------------------------|----------------|
| Įmonės dydis | 10 – 49 darbuotojai* | 50.0 | 50.0 | | | 50.0 | | | | | |
| | 50 – 499 darbuotojai | 63.6 | 68.2 | 54.5 | 40.9 | 68.2 | 27.3 | 9.1 | 31.8 | 31.8 | 22.7 |
| | Virš 500 darbuotojų | 73.3 | 73.3 | 43.3 | 56.7 | 76.7 | 40.0 | 13.3 | 36.7 | 20.0 | 20.0 |
| Įmonės veiklos sritis | Gamyba | 75.0 | 75.0 | 42.9 | 60.7 | 85.7 | 35.7 | 10.7 | 39.3 | 35.7 | 21.4 |
| | Prekyba | 33.3 | 33.3 | 33.3 | 44.4 | 66.7 | 44.4 | | 22.2 | 22.2 | 22.2 |
| | Paslaugos | 76.5 | 82.4 | 58.8 | 29.4 | 52.9 | 23.5 | 17.6 | 29.4 | 5.9 | 17.6 |
| Apyvarta 2004 m. | 100 tūkst. – 50 mln. litų* | 42.9 | 71.4 | 28.6 | 28.6 | 71.4 | | 14.3 | 42.9 | 14.3 | 14.3 |
| | Virš 50 mln. litų | 70.5 | 68.2 | 52.3 | 50.0 | 72.7 | 40.9 | 9.1 | 29.5 | 25.0 | 22.7 |
| Įmonės veiklos vietovė | Vilnius | 71.9 | 75.0 | 46.9 | 37.5 | 65.6 | 28.1 | 15.6 | 31.3 | 12.5 | 15.6 |
| | Kaunas | 37.5 | 37.5 | 37.5 | 50.0 | 87.5 | 50.0 | | 25.0 | 37.5 | 25.0 |
| | Klaipėda | 100 | 100.0 | 25.0 | 100 | 100 | 25.0 | | | 25.0 | 50.0 |
| | Šiauliai | 50.0 | 50.0 | 100 | | | | | 50.0 | 50.0 | |
| | Vilniaus apskritis | 100 | 50.0 | | 50.0 | 100 | | | 50.0 | 50.0 | |
| | Utenos apskritis | 100 | 100 | 100 | 100 | 100 | 100 | | 100 | | |
| | Kauno apskritis | 50.0 | 50.0 | 50.0 | 50.0 | 100 | 100 | | 100 | 50.0 | 50.0 |
| | Alytaus apskritis | 100 | 100 | 100 | 100 | 100 | | | 100 | 100 | |
| | Šiaulių apskritis | 100 | 100 | | 100 | 100 | 100 | | | | 100 |
| | Telšių apskritis | | 100 | 100 | 100 | | | 100 | | 100 | |
| Suteiktos paramos dydis 2004m. | 1000-99 999 litų* | 50.0 | 41.7 | 8.3 | 33.3 | 75.0 | 25.0 | 8.3 | 25.0 | 33.3 | 33.3 |
| | Virš 100 tūkst. litų | 75.0 | 82.1 | 67.9 | 57.1 | 78.6 | 32.1 | 14.3 | 25.0 | 21.4 | 14.3 |
| Remtų projektų tipai 2004 m. | Tęstinė organizacijų veikla | 63.6 | 69.7 | 51.5 | 51.5 | 69.7 | 39.4 | 12.1 | 36.4 | 30.3 | 27.3 |
| | Akcijos ir renginiai | 76.5 | 70.6 | 41.2 | 41.2 | 70.6 | 11.8 | 11.8 | 17.6 | 5.9 | 5.9 |
| | Pavieniai asmenys arba šeimos | 50.0 | 50.0 | 50.0 | 50.0 | 100 | 100 | | 50.0 | | 50.0 |

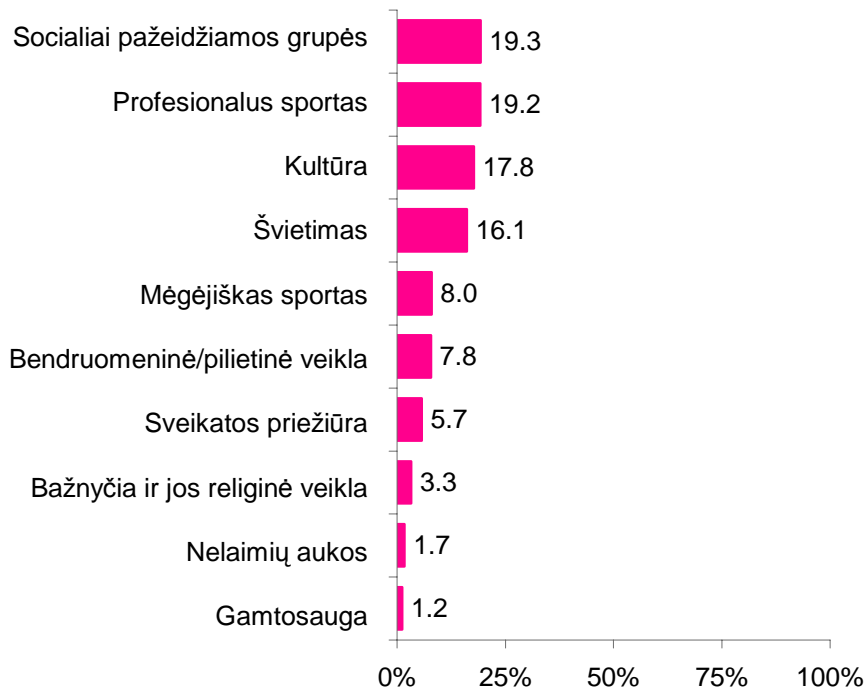
***Pastaba:** šiose * pažymėtose įmonių grupėse respondentų skaičius yra palyginti mažas, todėl esamų atsakymų skirtumų šiose grupėse reikšmingais laikyti nerekomenduojame.

4.2.5.2 Paramos pasiskirstymas pagal sritis

Socialiai pažeidžiamų asmenų grupėms bei profesionaliam sportui vidutiniškai teko po 19% 2004 metais skirtos paramos. Panašus procentas paramos/ labdaros teko kultūrai (18%) ir švietimui (16%).

Vidutinė paramos/ labdaros dalis %, kurią įmonė skyrė šioms sritims

(% skaičiuojamas nuo įmonių, teikusių paramą 2004 metais, n=54)



Kultūros sričiai statistiškai reikšmingai daugiau paramos nurodė skyrusios paslaugų sektoriaus įmonės (28% nuo visos jų skirtos paramos), lyginant su prekybos sferos įmonėmis (6%), bei įmonės, kurių apyvarta 2004 m. buvo nuo 100 tūkst. iki 50 mln. litų (31% nuo visos jų skirtos paramos), o taip pat įmonės, rėmusios renginius ir akcijas (vidutiniškai 27% nuo jų skirtos paramos), lyginant su įmonėmis, rėmusiomis tęstinę organizacijų veiklą (13%). Socialiai pažeidžiamoms grupėms ir sveikatos priežiūrai daugiau paramos skyrė prekybos įmonės (atitinkamai po 37% ir 15% nuo visos šio sektoriaus skirtos paramos), lyginant su paslaugų sferos įmonėmis (atitinkamai 6% ir 2%). Sveikatos priežiūrai vėlgi daugiau paramos nurodė skyrusios didelės, virš 50 mln. litų apyvartą pasiekusios įmonės (7%). Bendruomeninei/ pilietinei veiklai, priešingai, daugiau paramos nurodė suteikusios mažesnės apyvartos (100 tūkst. – 50 mln. litų) įmonės (27% nuo visos jų skirtos paramos). O nelaimių aukoms daugiau paramos skyrė įmonės, 2004 m. suteikusios 1000-99 999 litų paramą - 5% nuo visos šios grupės įmonių skirtos paramos, lyginant su daugiau paramos davusiomis įmonėmis (1%).

Lentelėje pateikiami vidutiniškai tenkančios paramos remiamoms sritims procentų pasiskirstymai pagal įmonių charakteristikas (įmonės dydį, veiklos sritį, pagal veiklos vietovę, apyvartą 2004 metais, 2004 metais suteiktos paramos dydį bei remtų projektų tipus). Jei yra statistiškai pagrįsta kintamųjų tarpusavio priklausomybė, lentelėse rezultatai pažymėti pilka spalva (χ^2 testas, $p < 0.05$).

| | | Švietimas | Kultūra | Profesionalus sportas | Mėgėjiškas sportas | ocialiai pažeidžiamos rūpės | Sveikatos priežiūra | Gamtosauga | endruomeninė, ilietinė veikla | žnyčia ir jos religinė eikla | Nelaimių aukos |
|--------------------------------|-------------------------------|-----------|---------|-----------------------|--------------------|-----------------------------|---------------------|------------|-------------------------------|------------------------------|----------------|
| Įmonės dydis | 10 – 49 darbuotojai* | 25.0 | 25.0 | 0.0 | 0.0 | 50.0 | 0.0 | 0.0 | 0.0 | 0.0 | 0.0 |
| | 50 – 499 darbuotojai | 10.5 | 18.0 | 22.5 | 7.4 | 18.2 | 5.4 | 1.3 | 10.4 | 4.8 | 1.8 |
| | Virš 500 darbuotojų | 19.7 | 17.1 | 18.0 | 9.0 | 18.1 | 6.4 | 1.1 | 6.5 | 2.3 | 1.7 |
| Įmonės veiklos sritis | Gamyba | 17.5 | 15.5 | 17.5 | 9.0 | 21.3 | 5.0 | 1.2 | 7.3 | 3.8 | 1.9 |
| | Prekyba | 4.0 | 5.8 | 17.2 | 8.1 | 37.4 | 14.8 | 0.0 | 9.1 | 1.2 | 2.3 |
| | Paslaugos | 20.4 | 27.9 | 22.9 | 6.2 | 6.4 | 2.1 | 1.7 | 8.0 | 3.5 | 1.0 |
| Apyvarta 2004 m. | 100 tūkst. – 50 mln. litų | 11.4 | 30.7 | 10.6 | 4.3 | 11.1 | 0.0 | 2.6 | 27.1 | 1.4 | 0.7 |
| | Virš 50 mln. litų | 16.1 | 15.4 | 21.8 | 8.4 | 19.8 | 7.0 | 0.8 | 4.9 | 3.8 | 2.0 |
| Įmonės veiklos vietovė | Vilnius | 19.1 | 22.2 | 17.2 | 8.4 | 15.6 | 5.4 | 1.8 | 6.3 | 2.8 | 1.2 |
| | Kaunas | 3.8 | 9.4 | 20.6 | 10.6 | 29.4 | 9.4 | 0.0 | 10.4 | 3.6 | 2.9 |
| | Klaipėda | 32.5 | 22.5 | 7.5 | 10.0 | 12.5 | 7.5 | 0.0 | 0.0 | 2.5 | 5.0 |
| | Šiauliai | 5.0 | 4.0 | 80.0 | 0.0 | 0.0 | 0.0 | 0.0 | 10.0 | 1.0 | 0.0 |
| | Vilniaus apskritis | 25.0 | 7.5 | 0.0 | 2.5 | 45.0 | 0.0 | 0.0 | 17.5 | 2.5 | 0.0 |
| | Utenos apskritis | 9.0 | 16.0 | 6.0 | 0.0 | 15.0 | 2.0 | 0.0 | 52.0 | 0.0 | 0.0 |
| | Kauno apskritis | 5.0 | 7.5 | 10.0 | 2.5 | 50.0 | 10.0 | 0.0 | 10.0 | 5.0 | 0.0 |
| | Alytaus apskritis | 10.0 | 10.0 | 50.0 | 10.0 | 5.0 | 0.0 | 0.0 | 10.0 | 5.0 | 0.0 |
| | Šiaulių apskritis | 10.0 | 10.0 | 0.0 | 10.0 | 50.0 | 10.0 | 0.0 | 0.0 | 0.0 | 10.0 |
| | Telšių apskritis | 0.0 | 10.0 | 55.0 | 7.0 | 0.0 | 0.0 | 3.0 | 0.0 | 25.0 | 0.0 |
| Suteiktos paramos dydis 2004m. | 1000-99 999 litų | 20.0 | 10.0 | 8.3 | 2.9 | 29.6 | 4.6 | 1.7 | 13.8 | 4.2 | 5.0 |
| | Virš 100 tūkst. litų | 12.4 | 21.8 | 27.0 | 9.7 | 14.6 | 5.3 | 1.1 | 3.6 | 3.9 | 0.6 |
| Remtų projektų tipai 2004 m. | Tęstinė organizacijų veikla | 16.9 | 13.3 | 21.8 | 7.6 | 17.2 | 5.9 | 1.0 | 9.0 | 4.7 | 2.6 |
| | Akcijos ir renginiai | 17.2 | 27.4 | 17.3 | 10.3 | 15.9 | 3.2 | 1.6 | 6.2 | 0.6 | 0.3 |
| | Pavieniai asmenys arba šeimos | 5.0 | 10.0 | 10.0 | 2.5 | 45.0 | 22.5 | 0.0 | 5.0 | 0.0 | 0.0 |

***Pastaba:** šiose * pažymėtose įmonių grupėse respondentų skaičius yra palyginti mažas, todėl esamų atsakymų skirtumų šiose grupėse reikšmingais laikyti nerekomenduojame.

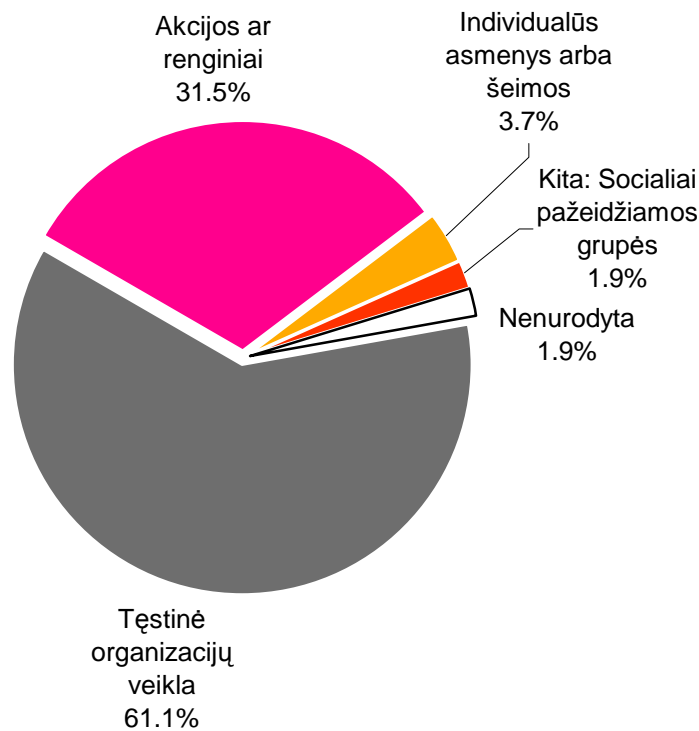
4.2.5.3 Remiamų projektų/ paraiškų tipai

2004 metais paramą/ labdarą teikusių įmonių buvo klausiama apie tai, kokio tipo projektams/ paraiškoms įmonė skyrė daugiausiai paramos 2004 metais.

Daugiau nei pusė (61%) didžiųjų įmonių nurodė, kad daugiausiai paramos įmonės skyrė tęstinei organizacijų veiklai, trečdalis įmonių (32%) - akcijoms ir renginiams (šventėms, festivaliams, varžyboms). Tik 4% didžiųjų įmonių atsakė, kad didžiąją dalį paramos 2004 metais skyrė pavieniams individualiems asmenims arba šeimoms.

Remiamų projektų/ paraiškų tipai

(% skaičiuojamas nuo įmonių, teikusių paramą 2004 metais, n=54)



Didžiausios įmonės, 2004 m. pasiekusios virš 50 mln. litų apyvartą, statistiškai reikšmingai dažniau atsakė, kad rėmė tęstinę organizacijų veiklą (68%).

Lentelėje pateikiamas remiamų projektu/ paraiškų tipų pasiskirstymas pagal įmonių charakteristikas (įmonės dydį, veiklos sritį, pagal veiklos vietovę, apyvartą 2004 metais bei 2004 metais suteiktos paramos dydį). Jei yra statistiškai pagrįsta kintamųjų tarpusavio priklausomybė, lentelėse rezultatai pažymėti pilka spalva (χ^2 testas, $p < 0.05$).

| | | Rėmė tęstinę organizacijų veiklą | Rėmė akcijas ar renginius | Rėmė individualiu s asmenis ar šeimas | Kita: rėmė socialiai pažeidžiamas grupes |
|---|-------------------------------|---|---------------------------------|--|---|
| Įmonės dydis | 10 – 49 darbuotojai* | 50.0 | 50.0 | | |
| | 50 – 499 darbuotojai | 59.1 | 40.9 | | |
| | Virš 500 darbuotojų | 63.3 | 23.3 | 6.7 | 3.3 |
| Įmonės veiklos sritis | Gamyba | 64.3 | 25.0 | 7.1 | |
| | Prekyba | 55.6 | 33.3 | | 11.1 |
| | Paslaugos | 58.8 | 41.2 | | |
| Apyvarta 2004 m. | 100 tūkst. – 50 mln. litų* | 28.6 | 71.4 | | |
| | Virš 50 mln. litų | 68.2 | 25.0 | 4.5 | |
| Įmonės veiklos vietovė | Vilnius | 62.5 | 34.4 | | 3.1 |
| | Kaunas | 75.0 | 12.5 | 12.5 | |
| | Klaipėda | 25.0 | 75.0 | | |
| | Šiauliai | 50.0 | 50.0 | | |
| | Vilniaus apskritis | 50.0 | 50.0 | | |
| | Utenos apskritis | 100.0 | | | |
| | Kauno apskritis | | | 50.0 | |
| | Alytaus apskritis | 100.0 | | | |
| | Šiaulių apskritis | 100.0 | | | |
| Telšių apskritis | 100.0 | | | | |
| Suteiktos paramos dydis 2004m. | 1000-99 999 litų* | 66.7 | 33.3 | | |
| | Virš 100 tūkst. litų | 64.3 | 32.1 | | 3.6 |

***Pastaba:** šiose * pažymėtose įmonių grupėse respondentų skaičius yra palyginti mažas, todėl esamų atsakymų skirtumų šiose grupėse reikšmingais laikyti nerekomenduojame.

4.2.6 Paramos gavėjų, projektų pasirinkimo priežastys

Dažniau nei dėl kitų paramos gavėjų, projektų pasirinkimo priežasčių, didžiosios įmonės rinkosi projektus, atitinkančius įmonės rėmimo strategiją (89%). 41% įmonių projektams pirmenybę teikė dėl to, jog tai buvo vietiniai paramos gavėjai. Trečdalis didžiųjų įmonių kaip vieną iš pasirinkimo priežasčių nurodė išskirtinę, novatorišką paramos gavėjų idėją (30%).

Remtinių projektų pasirinkimo priežastys

(% skaičiuojamas nuo įmonių, teikusių paramą 2004 metais, n=54)



Rėmusios kultūros sritį įmonės dažniau minėjo, kad paramos gavėjus/ remtinus projektus pasirenko dėl atitinkančios įmonės strategijos (95%) ir dėl to, jog tai buvo vietiniai projektai, vietiniai paramos gavėjai (53%).

Lentelėje pateikiamas paramos gavėjų pasirinkimo priežasčių pasiskirstymas pagal įmonių charakteristikas (įmonės dydį, veiklos sritį, pagal veiklos vietovę, apyvartą 2004 metais, 2004 metais suteiktos paramos dydį, remtas sritis bei remtų projektų tipus). Jei yra statistiškai pagrįsta kintamųjų tarpusavio priklausomybė, lentelėse rezultatai pažymėti pilka spalva (χ^2 testas, $p < 0.05$).

| | | Atitinka įmonės rėmimo strategiją | Asmeniškai pažįsta, rekomendavo | Del išskirtinės, novatoriškos idėjos | Vietinis projektas, vietinė organizacija | Atsitiktinai | Nelaimių aukos |
|--------------------------------|---------------------------------|-----------------------------------|---------------------------------|--------------------------------------|--|--------------|----------------|
| Įmonės dydis | 10 – 49 darbuotojai* | 100.0 | | 50.0 | 50.0 | | |
| | 50 – 499 darbuotojai | 86.4 | 31.8 | 27.3 | 31.8 | 9.1 | 18.2 |
| | Virš 500 darbuotojų | 90.0 | 20.0 | 30.0 | 46.7 | 6.7 | 10.0 |
| Įmonės veiklos sritis | Gamyba | 89.3 | 17.9 | 17.9 | 57.1 | 14.3 | 7.1 |
| | Prekyba | 88.9 | 33.3 | 33.3 | 22.2 | | 11.1 |
| | Paslaugos | 88.2 | 29.4 | 47.1 | 23.5 | | 23.5 |
| Apyvarta 2004 m. | 100 tūkst. – 50 mln. litų* | 85.7 | 28.6 | 42.9 | 14.3 | | 14.3 |
| | Virš 50 mln. litų | 88.6 | 25.0 | 22.7 | 40.9 | 9.1 | 13.6 |
| Įmonės veiklos vietovė | Vilnius | 90.6 | 25.0 | 43.8 | 28.1 | 3.1 | 18.8 |
| | Kaunas | 87.5 | 12.5 | 12.5 | 25.0 | 25.0 | 12.5 |
| | Klaipėda | 100.0 | | | 100.0 | | |
| | Šiauliai | 50.0 | 100.0 | | 50.0 | | |
| | Vilniaus apskritis | 100.0 | | 50.0 | 50.0 | 50.0 | |
| | Utenos apskritis | 100.0 | | | | | |
| | Kauno apskritis | 50.0 | 50.0 | | 100.0 | | |
| | Alytaus apskritis | 100.0 | 100.0 | | 100.0 | | |
| | Šiaulių apskritis | 100.0 | | | 100.0 | | |
| Telšių apskritis | 100.0 | | | 100.0 | | | |
| Suteiktos paramos dydis 2004m. | 1000-99 999 litų* | 83.3 | 16.7 | 16.7 | 33.3 | 8.3 | 16.7 |
| | Virš 100 tūkst. litų | 92.9 | 21.4 | 32.1 | 39.3 | 7.1 | 10.7 |
| Remtos veiklos sritys 2004m. | Švietimas | 91.9 | 21.6 | 35.1 | 48.6 | 10.8 | 16.2 |
| | Kultūra | 94.7 | 21.1 | 28.9 | 52.6 | 7.9 | 13.2 |
| | Profesionalus sportas | 84.0 | 40.0 | 32.0 | 40.0 | 8.0 | 8.0 |
| | Mėgėjiškas sportas | 96.2 | 19.2 | 15.4 | 50.0 | 7.7 | 7.7 |
| | Socialiai pažeidžiamos grupės | 92.3 | 20.5 | 28.2 | 43.6 | 10.3 | 12.8 |
| | Sveikatos priežiūra | 83.3 | 27.8 | 22.2 | 33.3 | 5.6 | 11.1 |
| | Gamtosauga | 100.0 | 33.3 | 33.3 | 50.0 | | |
| | Bendruomeninė/pilietinė veikla | 83.3 | 38.9 | 33.3 | 55.6 | 11.1 | 5.6 |
| | Bažnyčia ir jos religinė veikla | 92.3 | 30.8 | 23.1 | 53.8 | 15.4 | |
| Nelaimių aukos | 90.9 | 18.2 | 18.2 | 45.5 | 9.1 | 27.3 | |

Lentelės tęsinys

| | | Atitinka įmonės rėmimo strategiją | Asmeniškai pažįsta, rekomendavo | ėl išskirtinės, ovatoriškos idėjos | Vietinis projektas, vietinė organizacija | Atsitiktinai | Nelaimių aukos |
|---------------------------------------|----------------------------------|--------------------------------------|------------------------------------|---------------------------------------|---|--------------|----------------|
| Remtų projektų tipai 2004 m. | Tęstinė organizacijų veikla | 93.9 | 21.2 | 24.2 | 33.3 | 6.1 | 12.1 |
| | Akcijos ir renginiai | 88.2 | 29.4 | 41.2 | 41.2 | 11.8 | 11.8 |
| | Pavieniai asmenys arba šeimos | | 50.0 | | 100.0 | | 50.0 |

***Pastaba:** šiose * pažymėtose įmonių grupėse respondentų skaičius yra palyginti mažas, todėl esamų atsakymų skirtumų šiose grupėse reikšmingais laikyti nerekomenduojame.

4.2.7 Problemos ir kliūtys teikiant paramą/ labdarą bei jų svarba

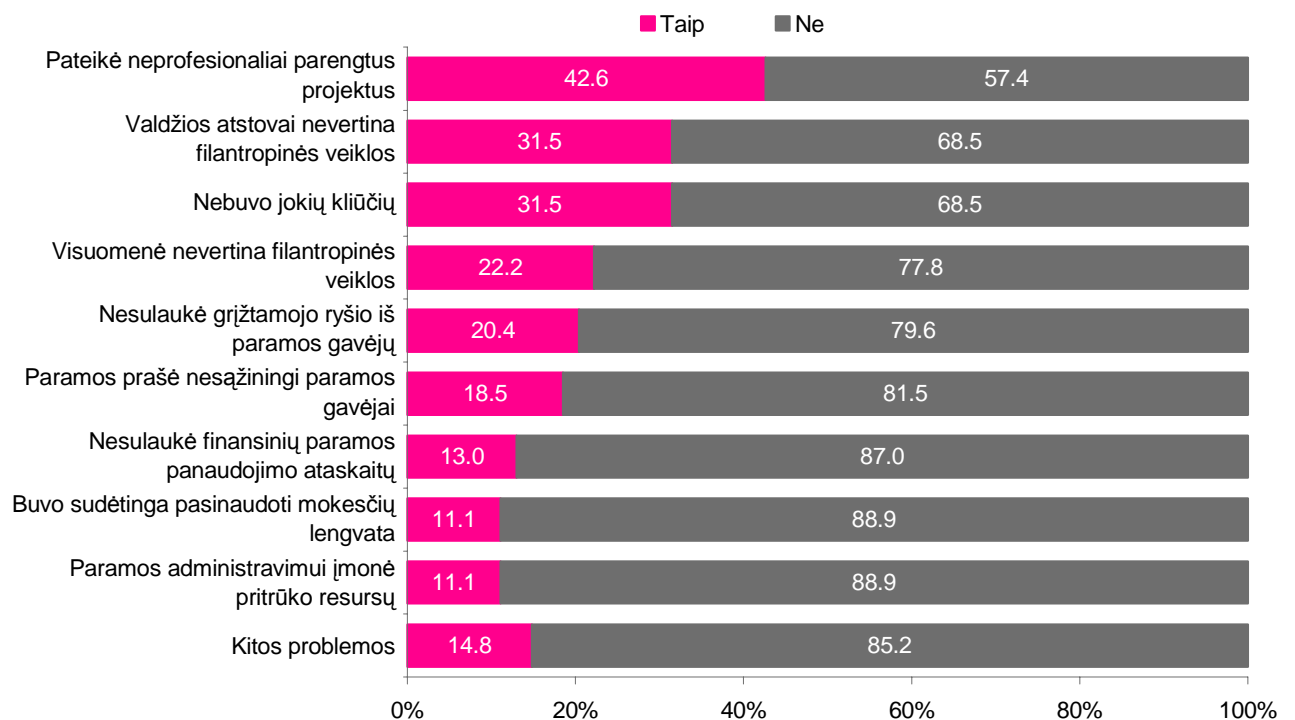
4.2.7.1 Problemos ir kliūtys teikiant paramą/ labdarą 2004 metais

2004 metais paramą/ labdarą teikusioms įmonėms buvo užduotas klausimas, su kokiomis iš išvardintų problemų ar kliūčių jos susidūrė teikdamos paramą/ labdarą 2004 metais.

Trečdalis įmonių (32%) atsakė, kad neturėjo jokių problemų, joms nebuvo jokių kliūčių. 43% didžiųjų įmonių susidūrė su neprofesionaliai parengtais projektais. Trečdalis (32%) apklaustųjų atsakė, kad nesulaukia tinkamo valdžios įvertinimo, o penktadalis (22%) - kad tokios įmonių veiklos nevertina ir visuomenė. Po penktadalį įmonių paminėjo, kad nesulaukė grįžtamojo ryšio iš paramos gavėjų apie jų veiklą, projekto eigą (20%) bei susidūrė su nesąžiningais paramos gavėjais (19%). Kas devintai įmonei buvo sudėtinga pasinaudoti teikiama mokesčių lengvata bei teikiamos paramos administravimui pritrūko resursų, buvo dideli paramos administravimo kaštai (po 11%).

Problemos, kliūtys teikiant paramą 2004 metais

(% skaičiuojamas nuo įmonių, teikusių paramą 2004 metais, n=54)



Nagrinėjant atskiras grupes pagal kilusias problemas, kliūtis, respondentų atsakymuose statistiškai reikšmingų skirtumų nepastebima.

Lentelėje pateikiamas problemų teikiant paramą 2004 metais (atsakymų "Taip") pasiskirstymas pagal įmonių charakteristikas (įmonės dydį, veiklos sritį, pagal veiklos vietovę, apyvartą 2004 metais, 2004 metais suteiktos paramos dydį, remtas sritis bei remtų projektų tipus). Jei yra statistiškai pagrįsta kintamųjų tarpusavio priklausomybė, lentelėse rezultatai pažymėti pilka spalva (χ^2 testas, $p < 0.05$).

| | | uovo sudėtinga asinaudoti mokesčių engvata | ritrūko resursų aramos dministravimui | aramos prašė esąžiningi gavėjai | isuomenė nevertina įmonių filant. veiklos | aldžios atst. nevertina įmonių filantropinės eiklos | Įmonė nesulaukė grįžt. yšio apie veiklą | Įmonė nesulaukė inans. paramos audojimo ataskaitų | eprofesionaliai aruošti projektai | Nebuvo jokių kliūčių |
|--------------------------------|----------------------------|--|---|------------------------------------|--|---|--|---|--------------------------------------|----------------------|
| Įmonės dydis | 10 – 49 darbuotojai* | | | | | | | | | 100 |
| | 50 – 499 darbuotojai | 9.1 | | 9.1 | 22.7 | 40.9 | 18.2 | 9.1 | 40.9 | 31.8 |
| | Virš 500 darbuotojų | 13.3 | 20.0 | 26.7 | 23.3 | 26.7 | 23.3 | 16.7 | 46.7 | 26.7 |
| Įmonės veiklos sritis | Gamyba | 7.1 | 14.3 | 21.4 | 21.4 | 28.6 | 21.4 | 17.9 | 35.7 | 32.1 |
| | Prekyba | 22.2 | 22.2 | 22.2 | 22.2 | 44.4 | 11.1 | 11.1 | 55.6 | 33.3 |
| | Paslaugos | 11.8 | | 11.8 | 23.5 | 29.4 | 23.5 | 5.9 | 47.1 | 29.4 |
| Apyvarta 2004 m. | 100 tūkst. – 50 mln. litų* | 14.3 | | 14.3 | 14.3 | 42.9 | | | 57.1 | 28.6 |
| | Virš 50 mln. litų | 11.4 | 13.6 | 20.5 | 25.0 | 31.8 | 22.7 | 15.9 | 38.6 | 31.8 |
| Įmonės veiklos vietovė | Vilnius | 12.5 | 15.6 | 21.9 | 25.0 | 25.0 | 21.9 | 12.5 | 46.9 | 34.4 |
| | Kaunas | 12.5 | | 12.5 | 12.5 | 50.0 | | | 25.0 | 12.5 |
| | Klaipėda | | | | | 25.0 | | | 50.0 | 25.0 |
| | Šiauliai | | | | | 50.0 | | | 50.0 | 50.0 |
| | Vilniaus apskritis | 50.0 | 50.0 | 50.0 | 50.0 | 50.0 | 50.0 | 50.0 | 50.0 | 50.0 |
| | Utenos apskritis | | | | | | | | | 100 |
| | Kauno apskritis | | | | | | | | | 50.0 |
| | Alytaus apskritis | | | | 100 | 100 | 100 | | 100 | |
| | Šiaulių apskritis | | | | | | 100 | 100 | | |
| | Telšių apskritis | | | 100 | 100 | 100 | 100 | 100 | 100 | |
| Suteiktos paramos dydis 2004m. | 1000-99 999 litų* | 16.7 | 25.0 | 25.0 | 25.0 | 33.3 | 16.7 | 16.7 | 50.0 | 33.3 |
| | Virš 100 tūkst. litų | 10.7 | 7.1 | 17.9 | 28.6 | 35.7 | 28.6 | 17.9 | 46.4 | 25.0 |

Lentelės tęsinys

| | | uvo sudėtinga asinaudoti mokesčių engvata | ritrūko resursų aramos dministravimui | aramos prašė esąžiningi gavėjai | isuomenė nevertina įmonių filant. veiklos | aldžios atst. nevertina įmonių filantropinės eiklos | Įmonė nesulaukė grįžt. yšio apie veiklą | Įmonė nesulaukė inans. paramos audojimo ataskaitų | eprofesionaliai aruošti projektai | Nebuvo jokių kliūčių |
|---------------------------------------|-------------------------------------|---|---|------------------------------------|--|---|--|---|--------------------------------------|----------------------|
| Remtos veiklos sritys 2004m. | Švietimas | 10.8 | 10.8 | 10.8 | 18.9 | 27.0 | 24.3 | 16.2 | 37.8 | 35.1 |
| | Kultūra | 7.9 | 10.5 | 21.1 | 21.1 | 28.9 | 23.7 | 13.2 | 50.0 | 31.6 |
| | Profesionalus sportas | 8.0 | 8.0 | 16.0 | 24.0 | 40.0 | 24.0 | 12.0 | 44.0 | 28.0 |
| | Mėgėjiškas sportas | 15.4 | 11.5 | 23.1 | 26.9 | 34.6 | 26.9 | 15.4 | 46.2 | 23.1 |
| | Socialiai pažeidžiamos grupės | 5.1 | 12.8 | 17.9 | 20.5 | 30.8 | 17.9 | 12.8 | 41.0 | 30.8 |
| | Sveikatos priežiūra | 11.1 | 11.1 | 22.2 | 27.8 | 33.3 | 22.2 | 16.7 | 27.8 | 44.4 |
| | Gamtosauga | | 16.7 | 50.0 | 50.0 | 50.0 | 33.3 | 16.7 | 66.7 | 16.7 |
| | Bendruomeninė/ pilietinė veikla | 11.1 | 16.7 | 11.1 | 16.7 | 33.3 | 27.8 | 16.7 | 44.4 | 44.4 |
| | Bažnyčia ir jos religinė veikla | 15.4 | 15.4 | 23.1 | 30.8 | 38.5 | 30.8 | 23.1 | 46.2 | 38.5 |
| | Nelaimių aukos | | | | 18.2 | 27.3 | 18.2 | 9.1 | 18.2 | 27.3 |
| Remtų projektų tipai 2004 m. | Tęstinė organizacijų veikla | 9.1 | 12.1 | 21.2 | 30.3 | 33.3 | 27.3 | 15.2 | 33.3 | 33.3 |
| | Akcijos ir renginiai | 17.6 | 11.8 | 11.8 | 11.8 | 35.3 | 11.8 | 11.8 | 58.8 | 29.4 |
| | Pavieniai asmenys arba šeimos | | | 50.0 | | | | | 50.0 | |

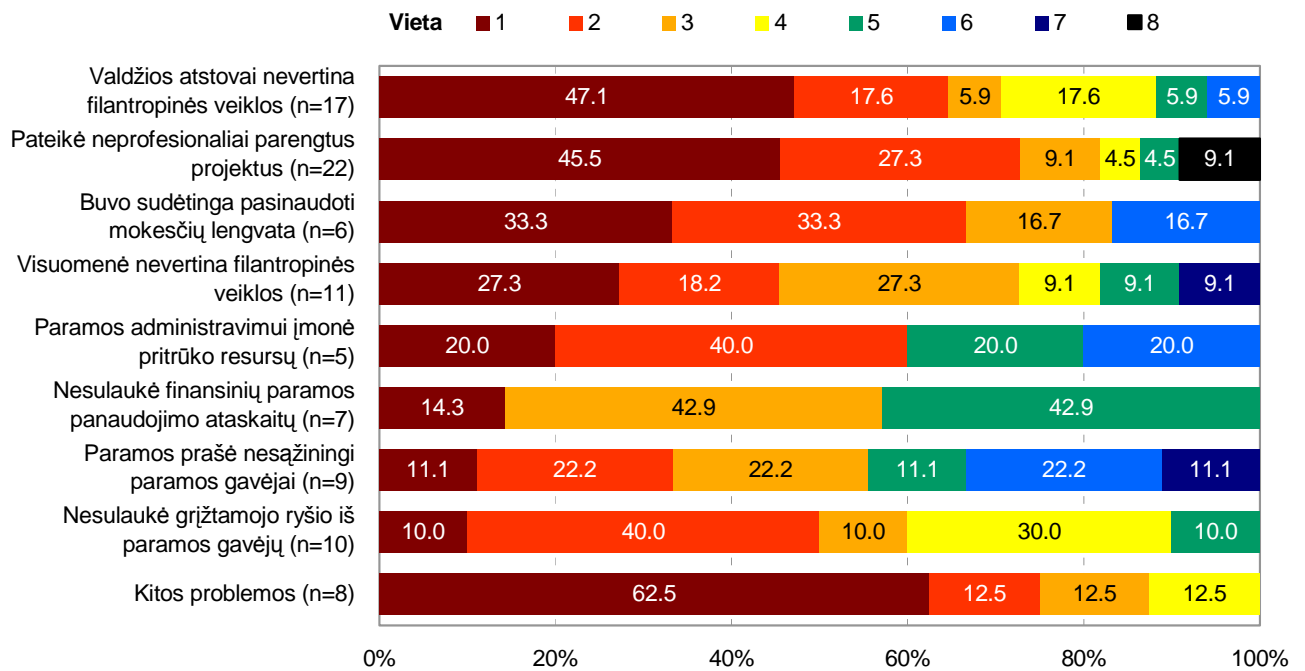
***Pastaba:** šiose * pažymėtose įmonių grupėse respondentų skaičius yra palyginti mažas, todėl esamų atsakymų skirtumų šiose grupėse reikšmingais laikyti nerekomenduojame.

4.2.7.2 Problemų ir kliūčių svarba

Įmonių, nurodžiusių, kad susidūrė su tam tikromis problemomis ar kliūtimis, buvo prašoma nurodyti šių problemų ir kliūčių svarbą: kurios iš jų įmonei buvo pačios svarbiausios, o kurios mažiau svarbios.

Problemos, kliūtys teikiant paramą 2004 metais

(% skaičiuojamas nuo įmonių, teikusių paramą 2004 metais ir susidūrusių su t.t. problemomis)



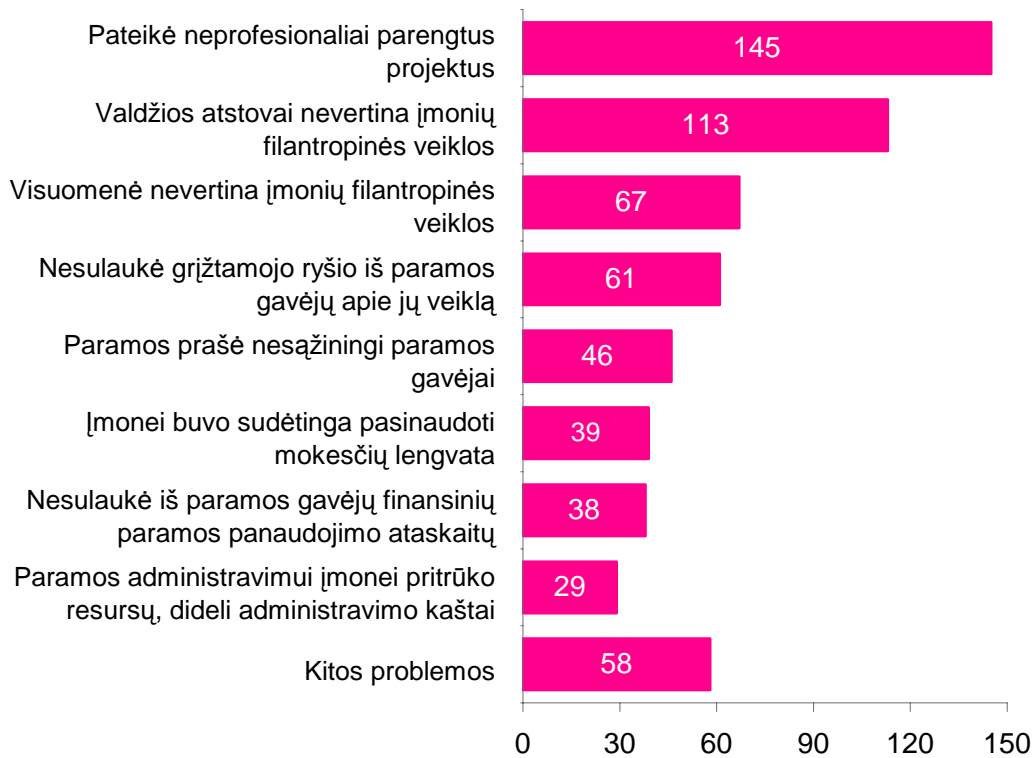
Pastaba: problemų svarbą vertinusių respondentų skaičiai yra sąlyginai maži, todėl siūlome žiūrėti tik bendras atsakymų pasiskirstymo tendencijas. Esamų skirtumų statistiškai reikšmingais laikyti nerekomenduojame.

Siekiant nustatyti bendrą problemų svarbą buvo skaičiuojamas suminis koeficientas, atspindintis ir problemos paminėjimo dažnumą, ir problemai priskirtą svarbą. T.y., kuo dažniau buvo minima problema ir kuo didesnę svarbą jai suteikė respondentas, tuo koeficiento skaičius yra didesnis.

Bendras svarbos koeficientas vėlgi patvirtina, kad tarp svarbiausių problemų, su kuriomis įmonės teikdamos paramą/ labdarą susidūrė 2004 metais – neprofesionaliai parengti projektai bei nepakankamas valdžios atstovų įvertinimas.

Problemų, kliūčių teikiant paramą 2004 metais bendras svarbos koeficientas

(koeficientas skaičiuojamas nuo įmonių, teikusių paramą 2004 metais ir susidūrusių su t.t. problemomis)



Dėl per mažo respondentų skaičiaus problemų svarbos pjūviai pagal atskiras įmonių charakteristikas nepateikiami.

4.3 Įmonių filantropinė veikla ateityje

Visų tyrime dalyvavusių įmonių buvo klausiama apie jų ateities planus teikiant paramą/ labdarą.

4.3.1 Ketinimai teikti paramą/ labdarą per artimiausius 2 metus

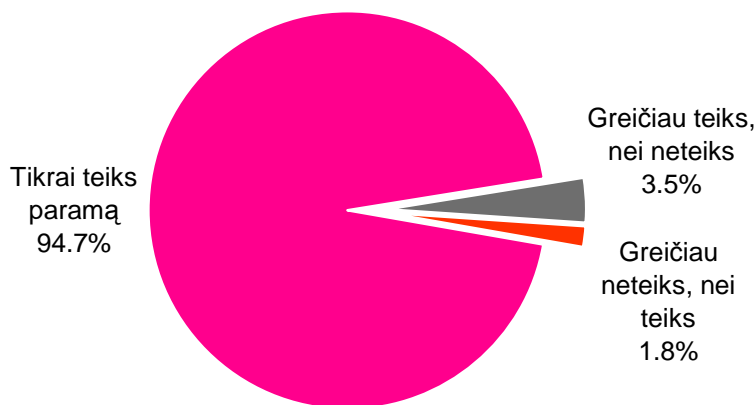
Visų įmonių buvo prašoma pasakyti, ar jos ketina teikti kokią nors paramą/ labdarą per artimiausius 2 metus, ir koks būtų paramos dydis. O ketinančių ją teikti papildomai buvo klausiama apie paramos/ labdaros teikimo efektyvumo prielaidas.

4.3.1.1 Ketinimai teikti paramą/ labdarą

Didžioji dauguma (98%) apklaustų įmonių atsakė, kad ketina dalyvauti filantropinėje veikloje per ateinančius 2 metus. Lyginant su įmonių, kurios dalyvavo filantropinėje veikloje 2004 metais (96%), skaičiumi, galima manyti, kad per ateinančius 2 metus didžiausių įmonių, teikiančių paramą/ labdarą, skaičius išliks nepakitęs.

Ketinimai teikti paramą per artimiausius 2 metus

(% skaičiuojamas nuo visų įmonių, n=56)



Kad įmonė tikrai teiks paramą/ labdarą per artimiausius 2 metus statistiškai reikšmingai dažniau atsakė įmonės, teikusios paramą anksčiau ir 2004 metais, bei pasiekusios virš 50 mln. litų metinę apyvartą (po 98%).

Lentelėje pateikiamas ketinimo dalyvauti filantropinėje veikloje per ateinančius 2 metus atsakymų pasiskirstymas pagal įmonių charakteristikas (įmonės dydį, veiklos sritį, pagal veiklos vietovę, apyvartą 2004 metais bei dalyvavimą filantropinėje veikloje, 2004 metais suteiktos paramos dydį, remtas sritis bei remtų projektų tipus). Jei yra statistiškai pagrįsta kintamųjų tarpusavio priklausomybė, lentelėse rezultatai pažymėti pilka spalva (χ^2 testas, $p < 0.05$).

| | | Įmonė tikrai teiks paramą | Įmonė greičiau teiks paramą, nei neteiks | Įmonė greičiau neteiks paramos, nei ją teiks |
|-------------------------------------|--|---------------------------|--|--|
| Įmonės dydis | 10 – 49 darbuotojai* | 100.0 | | |
| | 50 – 499 darbuotojai | 95.5 | 4.5 | |
| | Virš 500 darbuotojų | 93.8 | 3.1 | 3.1 |
| Įmonės veiklos sritis | Gamyba | 96.6 | | 3.4 |
| | Prekyba | 100.0 | | |
| | Paslaugos | 88.9 | 11.1 | |
| Apyvarta 2004 m. | 100 tūkst. – 50 mln. litų* | 85.7 | 14.3 | |
| | Virš 50 mln. litų | 97.8 | 2.2 | |
| Įmonės veiklos vietovė | Vilnius | 91.2 | 5.9 | 2.9 |
| | Kaunas | 100.0 | | |
| | Klaipėda | 100.0 | | |
| | Šiauliai | 100.0 | | |
| | Vilniaus apskritis | 100.0 | | |
| | Utenos apskritis | 100.0 | | |
| | Kauno apskritis | 100.0 | | |
| | Alytaus apskritis | 100.0 | | |
| | Šiaulių apskritis | 100.0 | | |
| | Telšių apskritis | 100.0 | | |
| Dalyvavimas filantropinėje veikloje | Rėmė anksčiau, bet neberėmė 2004 metais* | | 50.0 | 50.0 |
| | Rėmė ir anksčiau, ir 2004 metais | 98.1 | 1.9 | |
| Suteiktos paramos dydis 2004m. | 1000-99 999 litų* | 91.7 | 8.3 | |
| | Virš 100 tūkst. litų | 100.0 | | |

Lentelės tęsinys

| | | Įmonė tikrai teiks paramą | Įmonė greičiau teiks paramą, nei neteiks | Įmonė greičiau neteiks paramos, nei ją teiks |
|------------------------------|---------------------------------|---------------------------|--|--|
| Remtos veiklos sritys 2004m. | Švietimas | 100.0 | | |
| | Kultūra | 100.0 | | |
| | Profesionalus sportas | 100.0 | | |
| | Mėgėjiškas sportas | 100.0 | | |
| | Socialiai pažeidžiamos grupės | 100.0 | | |
| | Sveikatos priežiūra | 100.0 | | |
| | Gamtosauga | 100.0 | | |
| | Bendruomeninė/ pilietinė veikla | 94.4 | 5.6 | |
| | Bažnyčia ir jos religinė veikla | 100.0 | | |
| | Nelaimių aukos | 100.0 | | |
| Remtų projektų tipai 2004 m. | Tęstinė organizacijų veikla | 97.0 | 3.0 | |
| | Akcijos ir renginiai | 100.0 | | |
| | Pavieniai asmenys arba šeimos | 100.0 | | |

***Pastaba:** šiose * pažymėtose įmonių grupėse respondentų skaičius yra palyginti mažas, todėl esamų atsakymų skirtumų šiose grupėse reikšmingais laikyti nerekomenduojame.

4.3.1.2 Paramos dydis (mastas)

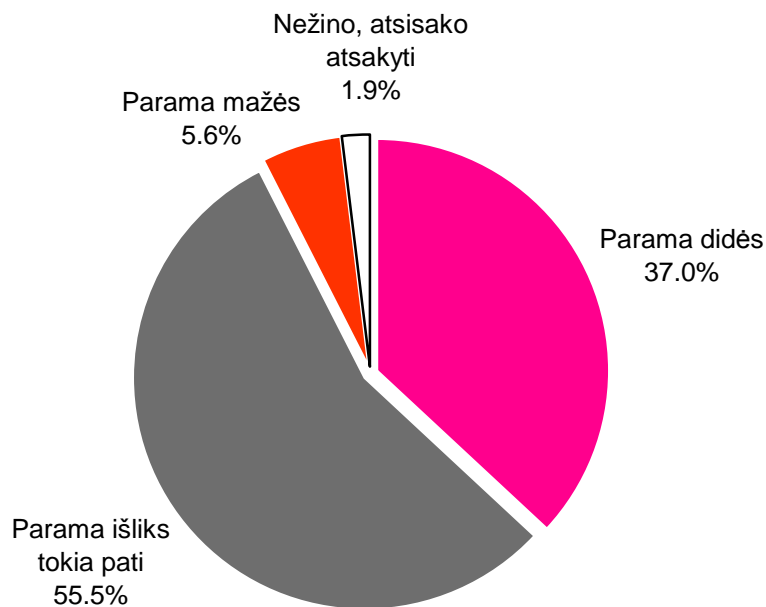
Įmonių, kurios ruošiasi teikti paramą/ labdarą per ateinančius 2 metus ir kurios teikė paramą 2004 metais, buvo klausiama apie jų planuojamos teikti paramos masto pokyčius.

Šiek tiek daugiau nei pusė (56%) apklaustų įmonių atsakė, kad paramos dydis išliks toks pat kaip ir 2004 metais. Daugiau nei trečdalis įmonių (37%) atsakė, kad jų teikiamos paramos mastas didės.

Todėl galima tikėtis, kad didžiausių Lietuvos įmonių filantropinės veiklos mastai per artimiausius 2 metus augs: nors paramą/ labdarą teikiančių įmonių skaičius išliks panašus, tačiau dalies įmonių suteikiamos paramos dydis augs.

Planuojamos paramos dydis per artimiausius 2 metus

(% skaičiuojamas nuo įmonių, teikusių paramą 2004 metais ir kurios ruošiasi teikti paramą per ateinančius 2 metus n=54)



Nagrinėjant atskiras grupes pagal planuojamus paramos dydžio pokyčius, respondentų atsakymuose statistiškai reikšmingų skirtumų nepastebima.

Lentelėje pateikiamas paramos masto pokyčių per artimiausius 2 metus pasiskirstymas pagal įmonių charakteristikas (įmonės dydį, veiklos sritį, pagal veiklos vietovę, apyvartą 2004 metais bei 2004 metais suteiktos paramos dydį, remtas sritis bei remtų projektų tipus). Jei yra statistiškai pagrįsta kintamųjų tarpusavio priklausomybė, lentelėse rezultatai pažymėti pilka spalva (χ^2 testas, $p < 0.05$).

| | | Parama didės | arama išliks okia pati kaip 004 metais | Parama mažės | Nenurodyta |
|--------------------------------|---------------------------------|--------------|--|--------------|------------|
| Įmonės dydis | 10 – 49 darbuotojai* | 50.0 | 50.0 | | |
| | 50 – 499 darbuotojai | 18.2 | 72.7 | 4.5 | 4.5 |
| | Virš 500 darbuotojų | 50.0 | 43.3 | 6.7 | |
| Įmonės veiklos sritis | Gamyba | 46.4 | 50.0 | 3.6 | |
| | Prekyba | 33.3 | 55.6 | 11.1 | |
| | Paslaugos | 23.5 | 64.7 | 5.9 | 5.9 |
| Apyvarta 2004 m. | 100 tūkst. – 50 mln. litų* | 14.3 | 71.4 | | 14.3 |
| | Virš 50 mln. litų | 40.9 | 52.3 | 6.8 | |
| Įmonės veiklos vietovė | Vilnius | 31.3 | 59.4 | 6.3 | 3.1 |
| | Kaunas | 37.5 | 50.0 | 12.5 | |
| | Klaipėda | 50.0 | 50.0 | | |
| | Šiauliai | | 100.0 | | |
| | Vilniaus apskritis | 100.0 | | | |
| | Utenos apskritis | | 100.0 | | |
| | Kauno apskritis | 100.0 | | | |
| | Alytaus apskritis | | 100.0 | | |
| | Šiaulių apskritis | | 100.0 | | |
| | Telšių apskritis | 100.0 | | | |
| Suteiktos paramos dydis 2004m. | 1000-99 999 litų* | 50.0 | 50.0 | | |
| | Virš 100 tūkst. litų | 21.4 | 64.3 | 10.7 | 3.6 |
| Remtos veiklos sritys 2004m. | Švietimas | 32.4 | 59.5 | 8.1 | |
| | Kultūra | 36.8 | 55.3 | 5.3 | 2.6 |
| | Profesionalus sportas | 32.0 | 60.0 | 4.0 | 4.0 |
| | Mėgėjiškas sportas | 42.3 | 46.2 | 11.5 | |
| | Socialiai pažeidžiamos grupės | 38.5 | 56.4 | 2.6 | 2.6 |
| | Sveikatos priežiūra | 38.9 | 55.6 | 5.6 | |
| | Gamtosauga | 33.3 | 50.0 | | 16.7 |
| | Bendruomeninė/ pilietinė veikla | 44.4 | 55.6 | | |
| | Bažnyčia ir jos religinė veikla | 38.5 | 53.8 | 7.7 | |
| | Nelaimių aukos | 54.5 | 45.5 | | |
| Remtų projektų tipai 2004 m. | Tęstinė organizacijų veikla | 39.4 | 54.5 | 6.1 | |
| | Akcijos ir renginiai | 29.4 | 58.8 | 5.9 | 5.9 |
| | Pavieniai asmenys arba šeimos | 50.0 | 50.0 | | |

***Pastaba:** šiose * pažymėtose įmonių grupėse respondentų skaičius yra palyginti mažas, todėl esamų atsakymų skirtumų šiose grupėse reikšmingais laikyti nerekomenduojame.

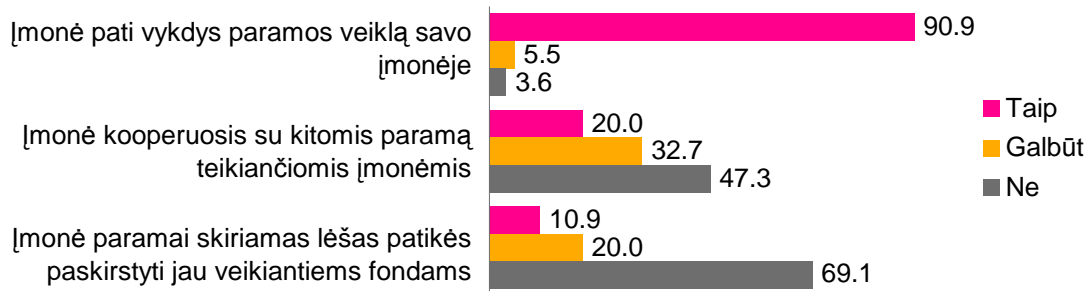
4.3.1.3 Efektyvumo prielaidos teikiant paramą/ labdarą

Įmonių, kurios ketina teikti paramą/ labdarą per artimiausius 2 metus buvo klausiama, ar norėdamos padidinti paramos teikimo efektyvumą (sumažinti kaštus, užtikrinti paramos tikslingumą, administravimo profesionalumą), jos per artimiausius 2 metus teiks paramą kuriuo nors iš nurodytų būdų.

Dauguma didžiųjų įmonių (91%) ir toliau ketina teikti paramą/ labdarą, remdamosi vidiniais savo įmonės ištekliais. Penktadalis (20%) įmonių apsisprendusios asocijuotis (kooperuotis) su kitomis paramą/ labdarą teikiančiomis įmonėmis, 11% įmonių nusprendusios paramai skiriamas lėšas patikėti jau veikiantiems fondams.

Paramos teikimo efektyvumo prielaidos

(% skaičiuojamas nuo įmonių, kurios ketina teikti paramą, n=55)



Kad įmonė ketina ir toliau pati teikti paramą remdamasi vidiniais savo įmonės ištekliais (atsakymas "Taip") statistiškai reikšmingai dažniau minėjo įmonės, teikusios paramą/ labdarą ir anksčiau, ir 2004 metais (93%).

Lentelėje pateikiamas paramos teikimo efektyvumo prielaidų atsakymų pasiskirstymas pagal įmonių charakteristikas (įmonės dydį, veiklos sritį, pagal veiklos vietovę, apyvartą 2004 metais bei dalyvavimą filantropinėje veikloje, 2004 metais suteiktos paramos dydį, remtas sritis bei remtų projektų tipus). Jei yra statistiškai pagrįsta kintamųjų tarpusavio priklausomybė, lentelėse rezultatai pažymėti pilka spalva (χ^2 testas, $p < 0.05$).

| | | Įmonė pati vykdytų paramos veiklą savo įmonėje, remdamasi vidiniais įmonės ištekliais | | | Įmonė asocijuosis (kooperuosis) su kitomis paramą teikiančiomis įmonėmis | | | Įmonė paramai skiriamas lėšas patikės paskirstyti jau veikiantiems fondams | | |
|-------------------------------------|--|---|--------|-----|--|--------|------|--|--------|------|
| | | Taip | Galbūt | Ne | Taip | Galbūt | Ne | Taip | Galbūt | Ne |
| Įmonės dydis | 10 – 49 darbuotojai* | 100 | | | | | 100 | 50.0 | | 50.0 |
| | 50 – 499 darbuotojai | 95.5 | 4.5 | | 18.2 | 22.7 | 59.1 | 4.5 | 18.2 | 77.3 |
| | Virš 500 darbuotojų | 87.1 | 6.5 | 6.5 | 22.6 | 41.9 | 35.5 | 12.9 | 22.6 | 64.5 |
| Įmonės veiklos sritis | Gamyba | 92.9 | 3.6 | 3.6 | 14.3 | 39.3 | 46.4 | 17.9 | 17.9 | 64.3 |
| | Prekyba | 100 | | | 11.1 | 33.3 | 55.6 | 11.1 | 33.3 | 55.6 |
| | Paslaugos | 83.3 | 11.1 | 5.6 | 33.3 | 22.2 | 44.4 | | 16.7 | 83.3 |
| Apyvarta 2004 m. | 100 tūkst. – 50 mln. litų* | 100 | | | 14.3 | 28.6 | 57.1 | 14.3 | | 85.7 |
| | Virš 50 mln. litų | 88.9 | 6.7 | 4.4 | 17.8 | 33.3 | 48.9 | 11.1 | 22.2 | 66.7 |
| Įmonės veiklos vietovė | Vilnius | 87.9 | 6.1 | 6.1 | 27.3 | 36.4 | 36.4 | 15.2 | 15.2 | 69.7 |
| | Kaunas | 100 | | | 12.5 | 12.5 | 75.0 | | 37.5 | 62.5 |
| | Klaipėda | 100 | | | | 25.0 | 75.0 | | | 100 |
| | Šiauliai | 100 | | | | 50.0 | 50.0 | | 50.0 | 50.0 |
| | Vilniaus apskritis | 100 | | | | | 100 | | | 100 |
| | Utenos apskritis | 100 | | | | | 100 | | | 100 |
| | Kauno apskritis | 100 | | | | 100 | | 50.0 | 50.0 | |
| | Alytaus apskritis | | 100 | | 100 | | | | 100 | |
| | Šiaulių apskritis | 100 | | | | | 100 | | | 100 |
| | Telšių apskritis | 100 | | | | 100 | | | | 100 |
| Dalyvavimas filantropinėje veikloje | Rėmė anksčiau, bet neberėmė 2004 metais* | | 100 | | | 100 | | | | 100 |
| | Rėmė ir anksčiau, ir 2004 metais | 92.6 | 3.7 | 3.7 | 20.4 | 31.5 | 48.1 | 11.1 | 20.4 | 68.5 |
| Suteiktos paramos dydis 2004m. | 1000-99 999 litų* | 100 | | | | 33.3 | 66.7 | 8.3 | 16.7 | 75.0 |
| | Virš 100 tūkst. litų | 85.7 | 7.1 | 7.1 | 21.4 | 35.7 | 42.9 | 14.3 | 17.9 | 67.9 |

Lentelės tęsinys

| | | Įmonė pati vykdydys paramos veiklą savo įmonėje, remdamasi vidiniais įmonės ištekliais | | | Įmonė asocijuosis (kooperuosis) su kitomis paramą teikiančiomis įmonėmis | | | Įmonė paramai skiriamas lėšas patikės paskirstyti jau veikiančioms fondams | | |
|------------------------------|---------------------------------|--|--------|-----|--|--------|------|--|--------|------|
| | | Taip | Galbūt | Ne | Taip | Galbūt | Ne | Taip | Galbūt | Ne |
| Remtos veiklos sritys 2004m. | Švietimas | 89.2 | 5.4 | 5.4 | 24.3 | 27.0 | 48.6 | 5.4 | 21.6 | 73.0 |
| | Kultūra | 89.5 | 5.3 | 5.3 | 21.1 | 31.6 | 47.4 | 7.9 | 21.1 | 71.1 |
| | Profesionalus sportas | 84.0 | 8.0 | 8.0 | 28.0 | 32.0 | 40.0 | 12.0 | 16.0 | 72.0 |
| | Mėgėjiškas sportas | 92.3 | 3.8 | 3.8 | 23.1 | 34.6 | 42.3 | 7.7 | 15.4 | 76.9 |
| | Socialiai pažeidžiamos grupės | 92.3 | 5.1 | 2.6 | 20.5 | 30.8 | 48.7 | 15.4 | 20.5 | 64.1 |
| | Sveikatos priežiūra | 100 | | | 11.1 | 33.3 | 55.6 | 11.1 | 27.8 | 61.1 |
| | Gamtosauga | 83.3 | 16.7 | | 16.7 | 50.0 | 33.3 | | 33.3 | 66.7 |
| | Bendruomeninė/ pilietinė veikla | 88.9 | 5.6 | 5.6 | 22.2 | 38.9 | 38.9 | 16.7 | 27.8 | 55.6 |
| | Bažnyčia ir jos religinė veikla | 92.3 | 7.7 | | 7.7 | 30.8 | 61.5 | | 23.1 | 76.9 |
| | Nelaimių aukos | 100 | | | 18.2 | 36.4 | 45.5 | 9.1 | 9.1 | 81.8 |
| Remtų projektų tipai 2004 m. | Tęstinė organizacijų veikla | 90.9 | 6.1 | 3.0 | 21.2 | 30.3 | 48.5 | 9.1 | 21.2 | 69.7 |
| | Akcijos ir renginiai | 94.1 | | 5.9 | 23.5 | 23.5 | 52.9 | 11.8 | 11.8 | 76.5 |
| | Pavieniai asmenys arba šeimos | 100 | | | | 50.0 | 50.0 | 50.0 | 50.0 | |

***Pastaba:** šiose * pažymėtose įmonių grupėse respondentų skaičius yra palyginti mažas, todėl esamų atsakymų skirtumų šiose grupėse reikšmingais laikyti nerekomenduojame.

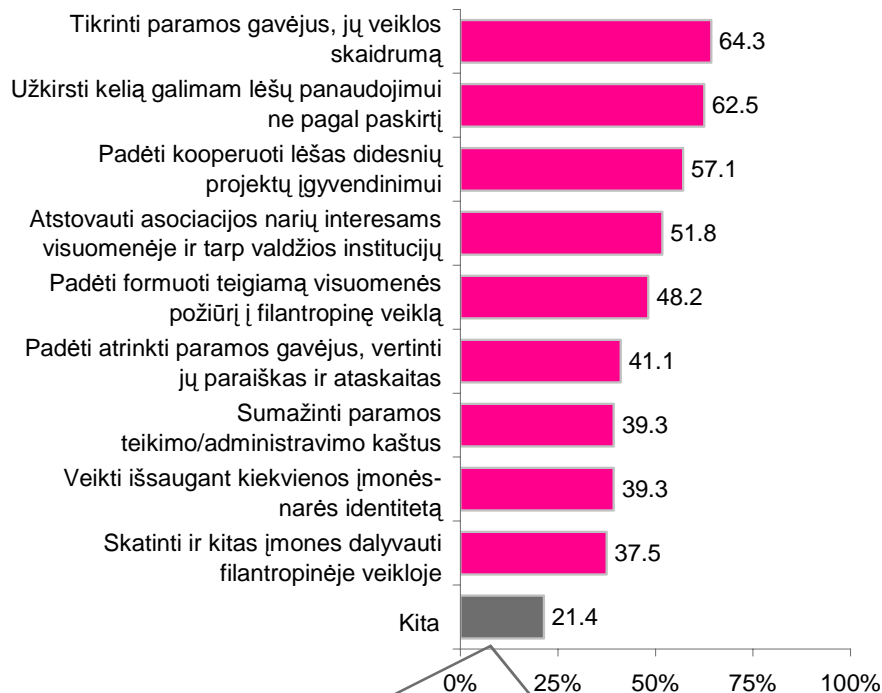
4.3.2 Teikiančių paramą/ labdarą įmonių vienijančios asociacijos vizija

Visų įmonių buvo klausiama, kokias funkcijas turėtų atlikti įmonių, užsiimančių filantropine veikla, asociacija, kad įmonėms būtų naudinga į ją burtis.

Dažniau nei kitas galimas asociacijos funkcijas, didžiosios įmonės nurodė, kad tokia asociacija turėtų tikrinti paramos gavėjus ir jų veiklos skaidrumą (64%) bei užkirsti kelią paramai/ labdarai skiriamų lėšų panaudojimui ne pagal paskirtį (63%). Daugiau nei pusė (57%) įmonių mano, kad tokia asociacija turėtų padėti kooperuoti lėšas didesnių projektų įgyvendinimui.

Asociacijos funkcijos, privalumai

(% skaičiuojamas nuo visų įmonių n=56)



4 respondentai paminėjo, kad tokios asociacijos iš viso nereikia, į ją nestotų, iš jos nėra naudos. **Dar 8 respondentai** nurodė kitas galimas asociacijos funkcijas:

- Šviesti paramos gavėjus, kaip gauti paramą, kaip ruošti projektus - 2 respondentai;
- Dalintis patirtimi - 1 respondentas;
- Padėti administruoti smulkius projektus - 1 respondentas;
- Sudaryti ilgalaikes asociacijų rėmimo strategijas ir jas vykdyti - 1 respondentas;
- Teikti paramą jūrinių profesijų asmenims, veteranams - 1 respondentas;
- Galėtų tapti tokia jėga, kuri padėtų atkreipti dėmesį - 1 respondentas.

Lentelėje pateikiamas asociacijos funkcijų pasiskirstymas pagal įmonių charakteristikas (įmonės dydį, veiklos sritį, pagal veiklos vietovę, apyvartą 2004 metais bei dalyvavimą filantropinėje veikloje, 2004 metais suteiktos paramos dydį, remtas sritis bei remtų projektų tipus). Jei yra statistiškai pagrįsta kintamųjų tarpusavio priklausomybė, lentelėse rezultatai pažymėti pilka spalva (χ^2 testas, $p < 0.05$).

| | | tstovauti asociacijos arių interesams... | adėti formuoti teigiama isuomenės požiūri į filantr. veiklą | ooperuoti lėšas idesniems projektams | katinti kitas įmones alyvauti filantr. veikloje | trinkti paramos gavėjus, ertinti paraiškas, taskaitas | žkirsti kelių lėšų anaudojimui ne pagal askirtį | umazinti paramos eikimo administravimo aštus | ikrinti paramos gavėjus, ų skaidrumą | Skelbti paramos teikėjų vardus |
|--|--|---|---|---|--|---|---|--|---|-----------------------------------|
| Įmonės dydis | 10 – 49 darbuotojai* | 50.0 | 50.0 | 50.0 | 50.0 | 50.0 | 50.0 | 50.0 | 50.0 | 50.0 |
| | 50 – 499 darbuotojai | 54.5 | 54.5 | 50.0 | 40.9 | 36.4 | 72.7 | 31.8 | 63.6 | 31.8 |
| | Virš 500 darbuotojų | 50.0 | 43.8 | 62.5 | 34.4 | 43.8 | 56.3 | 43.8 | 65.6 | 43.8 |
| Įmonės veiklos sritis | Gamyba | 44.8 | 48.3 | 62.1 | 37.9 | 34.5 | 62.1 | 41.4 | 65.5 | 34.5 |
| | Prekyba | 66.7 | 33.3 | 66.7 | 22.2 | 66.7 | 88.9 | 33.3 | 88.9 | 33.3 |
| | Paslaugos | 55.6 | 55.6 | 44.4 | 44.4 | 38.9 | 50.0 | 38.9 | 50.0 | 50.0 |
| Apyvarta 2004 m. | 100 tūkst. – 50 mln. litų* | 100 | 71.4 | 57.1 | 57.1 | 57.1 | 57.1 | 28.6 | 57.1 | 57.1 |
| | Virš 50 mln. litų | 46.7 | 42.2 | 53.3 | 33.3 | 35.6 | 60.0 | 42.2 | 62.2 | 37.8 |
| Įmonės veiklos vietovė | Vilnius | 55.9 | 55.9 | 55.9 | 47.1 | 41.2 | 61.8 | 35.3 | 64.7 | 44.1 |
| | Kaunas | 50.0 | 25.0 | 50.0 | 25.0 | 50.0 | 75.0 | 37.5 | 62.5 | 25.0 |
| | Klaipėda | 75.0 | 50.0 | 50.0 | | 25.0 | 75.0 | 50.0 | 25.0 | 50.0 |
| | Šiauliai | 100 | 50.0 | 100 | 50.0 | 100 | 100 | | 100 | |
| | Vilniaus apskritis | | 50.0 | 100 | 50.0 | 50.0 | 50.0 | 100 | 100 | 50.0 |
| | Utenos apskritis | | | 100 | | | | | 100 | |
| | Kauno apskritis | | | 50.0 | | | | 50.0 | 50.0 | 50.0 |
| | Alytaus apskritis | 100 | 100 | 100 | 100 | | | | | 100 |
| | Šiaulių apskritis | | | | | | 100 | 100 | 100 | |
| Dalyvavim as filantropinė je veikloje | Rėmė anksčiau, bet neberėmė 2004 metais* | 100 | 50.0 | 50.0 | | 50.0 | 50.0 | 50.0 | 100 | 50.0 |
| | Rėmė ir anksčiau, ir 2004 metais | 50.0 | 48.1 | 57.4 | 38.9 | 40.7 | 63.0 | 38.9 | 63.0 | 38.9 |
| Suteiktos paramos dydis 2004m. | 1000-99 999 litų* | 66.7 | 41.7 | 58.3 | 33.3 | 41.7 | 58.3 | 41.7 | 66.7 | 25.0 |
| | Virš 100 tūkst. litų | 57.1 | 50.0 | 57.1 | 39.3 | 46.4 | 67.9 | 46.4 | 67.9 | 46.4 |

Lentelės tęsinys

| | | tstovauti asociacijos arių interesams... | adėti formuoti teigiamą isuomenės požiūrį į ilant. veiklą | ooperuoti lėšas idesniems projektams | katinti kitas įmones alyvauti filant. veikloje | trinkti paramos gavėjus, ertinti paraiškas, taskaitas | žkirsti kelią lėšų anaudojimui ne pagal askirtį | umažinti paramos eikimo administravimo aštus | ikrinti paramos gavėjus, ų skaidrumą | Skelbti paramos teikėjų vardus |
|---------------------------------------|-------------------------------------|---|---|---|---|---|---|--|---|-----------------------------------|
| Remtos veiklos sritys 2004m. | Švietimas | 45.9 | 48.6 | 59.5 | 43.2 | 40.5 | 64.9 | 40.5 | 62.2 | 43.2 |
| | Kultūra | 47.4 | 55.3 | 55.3 | 39.5 | 44.7 | 65.8 | 34.2 | 60.5 | 44.7 |
| | Profesionalus sportas | 56.0 | 48.0 | 68.0 | 36.0 | 40.0 | 68.0 | 44.0 | 68.0 | 40.0 |
| | Mėgėjiškas sportas | 46.2 | 46.2 | 61.5 | 34.6 | 34.6 | 57.7 | 30.8 | 65.4 | 38.5 |
| | Socialiai pažeidžiamos grupės | 51.3 | 53.8 | 66.7 | 43.6 | 38.5 | 66.7 | 43.6 | 66.7 | 46.2 |
| | Sveikatos priežiūra | 33.3 | 38.9 | 61.1 | 38.9 | 27.8 | 55.6 | 38.9 | 66.7 | 44.4 |
| | Gamtosauga | 66.7 | 66.7 | 66.7 | 33.3 | 66.7 | 83.3 | 50.0 | 83.3 | 50.0 |
| | Bendruomeninė/ piliietinė veikla | 44.4 | 50.0 | 61.1 | 50.0 | 44.4 | 55.6 | 27.8 | 61.1 | 38.9 |
| | Bažnyčia ir jos religinė veikla | 38.5 | 53.8 | 53.8 | 46.2 | 53.8 | 69.2 | 38.5 | 76.9 | 46.2 |
| | Nelaimių aukos | 54.5 | 36.4 | 63.6 | 36.4 | 18.2 | 45.5 | 27.3 | 54.5 | 27.3 |
| Remtų projektų tipai 2004 m. | Tęstinė organizacijų veikla | 57.6 | 54.5 | 57.6 | 48.5 | 33.3 | 66.7 | 33.3 | 63.6 | 36.4 |
| | Akcijos ir renginiai | 47.1 | 47.1 | 58.8 | 29.4 | 52.9 | 58.8 | 52.9 | 58.8 | 47.1 |
| | Pavieniai asmenys arba šeimos | | | 50.0 | | 50.0 | 50.0 | | 100 | |

***Pastaba:** šiose * pažymėtose įmonių grupėse respondentų skaičius yra palyginti mažas, todėl esamų atsakymų skirtumų šiose grupėse reikšmingais laikyti nerekomenduojame.

A Anketa

LIETUVOS ĮMONIŲ APKLAUSA APIE PARAMĄ/ LABDARĄ 2004 m.

A0. ANKETOS NR. _____

A1. INTERVIUOTOJO VARDAS, PAVARDĖ: _____

IR KODAS: _____

A2. INTERVIU DATA: mėn. _____ d. _____

A3. INTERVIU PRADŽIA: val. _____ min. _____

A4. Sąrašo numeris: 1. Sąrašas Nr.1 2. Sąrašas Nr.2

LABA DIENA, AŠ ESU VIEŠOSIOS NUOMONĖS IR RINKOS TYRIMŲ BENDROVĖS "TNS GALLUP" INTERVIUOTOJAS _____ (VARDAS, PAVARDĖ). ŠIUO METU MES VIŠOJE LIETUVOJE ATLIEKAME ĮMONIŲ APKLAUSĄ PARAMOS TEMA. AŠ NORĖČIAU PAKALBĖTI SU JŪSŲ ĮMONĖS DARBUOTOJU, ATSAKINGU UŽ PARAMOS/ LABDAROS TEIKIMĄ (INTERVIUOTOJUI: JEI ĮMONĖJE NĖRA ATSKIRO DARBUOTOJO, ATSAKINGO UŽ PARAMOS TEIKIMĄ/ORGANIZAVIMĄ, TUOMET KALBĖKITĖS SU ĮMONĖS DIREKTORIUMI ARBA SAVININKU).

ŠI APKLAUSA YRA ANONIMINĖ IR VISI APKLAUSOS REZULTATAI BUS PATEIKIAMI TIK APIBENDRINTI. MES GARANTUOJAME, KAD JŪSŲ ATSAKYMAI NEBUS SIEJAMI SU JŪSŲ VARDU AR ĮMONE. MALONIAI PRAŠOME JŪSŲ DALYVAUTI ŠIOJE APKLAUSOJE. APKLAUSA TRUKS APIE 20 MINUČIŲ.

0. NORĖČIAU DAR KARTĄ PASITIKSLINTI, AR JŪS ESATE TAS ASMUO, KURIS ŠIOJE ĮMONĖJE YRA ATSAKINGAS UŽ PARAMOS/ LABDAROS TEIKIMĄ, T.Y. AR JŪS ESATE ATSAKINGAS UŽ PARAMOS/LABDAROS TEIKIMO ORGANIZAVIMĄ?

1. Taip, aš esu atsakingas už paramos teikimą → TEĖSKITE APKLAUSĄ
2. Ne, už tai atsako kitas asmuo → PADĖKOKITE PAŠNEKOVUI IR PAPANŠYKITE PAKVIESTI/ SUJUNGTI SU ASMENIU, ATSAKINGU UŽ PARAMOS/ LABDAROS TEIKIMĄ. PAKARTOKITE PRISISTATYMĄ, UŽDUOKITE 0 KLAUSIMĄ.
3. Ne, mūsų įmonėje nėra tokio darbuotojo (asmens), kuris yra atsakingas už paramos/labdaros teikimo organizavimą → PADĖKOKITE PAŠNEKOVUI IR PAPANŠYKITE PAKVIESTI/ SUJUNGTI SU ĮMONĖS DIREKTORIUMI, SAVININKU. PAKARTOKITE PRISISTATYMĄ, UŽDUOKITE 0 KLAUSIMĄ.

INTERVIUOTOJAU: PERSKAITYKITE RESPONDENTUI

PRADŽIOJE NORĖČIAU PASAKYTI, KAD VISOS ŠIOS APKLAUSOS METU KALBĖDAMI APIE PARAMĄ/LABDARĄ MES NETURIME OMENYJE PARTIJŲ, POLITINIŲ ORGANIZACIJŲ BEI JŲ VEIKLOS RĖMIMO.

1. PIRMIAUSIA NORĖČIAU JŪSŲ PAKLAUSTI, AR JŪSŲ ĮMONĖ KADA NORS RĖMĖ KOKIAS NORS VISUOMENĖS GRUPES, BENDRIJAS, ASMENIS, ORGANIZACIJAS, JŲ PROJEKTUS, RENGINIUS IR PAN.? INTERVIUOTOJAU: PERSKAITYKITE ATSAKYMŲ VARIANTUS. TIK VIENAS ATSAKYMAS

| 1. Paramos/ labdaros teikimas | VIENAS ATSAKYMAS | PERĖJIMAS: |
|--|------------------|-----------------------------|
| 1. Taip, įmonė rėmė anksčiau, bet neberėmė 2004 metais | 1 | → PEREIKITE PRIE 2 KLAUSIMO |
| 2. Taip, įmonė rėmė ir anksčiau, ir 2004 metais (arba rėmė tik 2004m.) | 2 | → PEREIKITE PRIE 2 KLAUSIMO |
| 3. Ne, įmonė niekada nėra teikusi paramos | 3 | → PEREIKITE PRIE 3 KLAUSIMO |

INTERVIUOTOJAU, PERSKAITYKITE:

PRADŽIOJE NORĖCIAU UŽDUOTI KELETĄ KLAUSIMŲ APIE PARAMOS TEIKIMĄ BENDRAI...

2 KLAUSIMAS ĮMONĖMS, KURIOS KADA NORS YRA TEIKUSIOS PARAMĄ (1 KLAUSIMO 1 IR 2 ATSAKYMAI)

2. DABAR AŠ JUMS PERSKAITYSIU KELETĄ PRIEŽASČIŲ, KURIOS PASKATINA ĮMONES TEIKTI PARAMĄ. PASAKYKITE APIE KIEKVIENĄ IŠ JŲ, AR ŠI PRIEŽASTIS PASKATINO JŪSŲ ĮMONĘ TEIKTI PARAMĄ, AR NE? INTERVIUOTOJUI: SKAITYKITE PRIEŽASTIS, APIE KIEKVIENĄ SULAUKITE ATSAKymo. PERSKAITĘ PRIEŽASTIS PAPILDOMAI PAKLAUSKITE:

2.A. GAL YRA KITŲ, MANO NEIŠVARDINTŲ, PRIEŽASČIŲ, KURIOS PASKATINO JŪSŲ ĮMONĘ TEIKTI PARAMĄ? JEI TAIP – AR GALITE NURODYTI, KOKIOS TAI PRIEŽASTYS? INTERVIUOTOJUI: UŽRAŠYKITE EILUTĖJE KITOS PRIEŽASTYS

| 2. Priėžastys, skatinančios teikti paramą | Taip | Ne |
|---|-------------|-----------|
| 1. Įmonės įvaizdžio gerinimas | 1 | 2 |
| 2. Susiklosčiusi įmonės tradicija | 1 | 2 |
| 3. Geranoriškumas, noras padėti | 1 | 2 |
| 4. Asmeninė skaudi patirtis, susidūrus su panašiomis problemomis | 1 | 2 |
| 5. Noras paremti pilietinę iniciatyvą, projektus, atnešančius ilgalaikę visuomeninę naudą | 1 | 2 |
| 6. Mokesčių lengvatos | 1 | 2 |
| 7. Būdas panaudoti nerealizuotas prekes, produktus | 1 | 2 |
| 8. Darbuotojų motyvacija (vidinio įvaizdžio gerinimas) | 1 | 2 |
| 9. Kitos priėžastys (UŽRAŠYKITE) | 1 | 2 |

3 KLAUSIMAS ĮMONĖMS, KURIOS NIEKADA NETEIKĖ ARBA 2004 METAIS NETEIKĖ PARAMOS (1 KLAUSIME 1 IR 3 ATSAKYMAI)

3. O DABAR AŠ JUMS PERSKAITYSIU KELETĄ PRIEŽASČIŲ, DĖL KURIŲ ĮMONĖS NETEIKIA (DAUGIAU NEBETEIKIA) PARAMOS. PASAKYKITE APIE KIEKVIENĄ IŠ JŲ, AR ŠI PRIEŽASTIS SĄLYGOJA TAI, KAD JŪSŲ ĮMONĖ NETEIKIA (DAUGIAU NEBETEIKIA) PARAMOS? INTERVIUOTOJUI: SKAITYKITE PRIEŽASTIS, APIE KIEKVIENĄ SULAUKITE ATSAKymo.

| 3. Priėžastys, trukdančios teikti paramą | Taip | Ne |
|---|-------------|-----------|
| 1. Įmonei nepakanka lėšų | 1 | 2 |
| 2. Įmonė mano, kad tai yra privatus asmens, o ne įmonės reikalas | 1 | 2 |
| 3. Įmonė mano, kad rūpintis tais, kuriems reikia paramos, yra valstybės pareiga | 1 | 2 |
| 4. Įmonė nepasitiki paramos prašytojais, jų veiklos skaidrumu | 1 | 2 |
| 5. Įmonei kyla daug papildomų rūpesčių ir sąnaudų teikiant paramą arba dideli paramos teikimo administravimo kaštai | 1 | 2 |
| 6. Į Jūsų įmonę niekas nesikreipia paramos | 1 | 2 |
| 7. Paramos prašančios organizacijos, asmenys pateikia neprofesionaliai paruoštus projektus | 1 | 2 |
| 8. Įmonė nesulaukia iš paramos gavėjų grįžtamojo ryšio apie jų veiklą, projekto eigą | 1 | 2 |
| 9. Įmonė nesulaukia iš paramos gavėjų finansinių paramos panaudojimo ataskaitų | 1 | 2 |
| 10. Įmonei sudėtinga pasinaudoti mokesčių lengvata | 1 | 2 |
| 11. Visuomenė nevertina įmonių filantropinės veiklos | 1 | 2 |
| 12. Valdžios atstovai nevertina įmonių filantropinės veiklos | 1 | 2 |
| 13. Įmonei to nereikia (įmonė nenori užsiimti parama/ labdara) | 1 | 2 |

PERSKAITĘ PRIEŽASTIS PAPILDOMAI PAKLAUSKITE:

3. A GAL YRA KITŲ, MANO NEIŠVARDINTŲ, PRIEŽASČIŲ, DĖL KURIŲ JŪSŲ ĮMONĖ NETEIKIA (DAUGIAU NEBETEIKIA) PARAMOS? JEI TAIP – AR GALITE NURODYTI, KOKIOS TAI PRIEŽASTYS? INTERVIUOTOJUI: UŽRAŠYKITE EILUTĖJE KITOS PRIEŽASTYS

| | | |
|--|---|---|
| 14. Kitos priežastys (UŽRAŠYKITE) _____ | 1 | 2 |
|--|---|---|

INTERVIUOTOJAU, PERSKAITYKITE:

O DABAR NORĖČIAU UŽDUOTI KELETĄ KLAUSIMŲ APIE PARAMOS TEIKIMĄ 2004 METAIS...

4 KLAUSIMAS VISOMS ĮMONĖMS

4. AR GALĖTUMĖTE PASAKYTI, KIEK PRAŠYMŲ (PATEIKTŲ RAŠTU AR ŽODŽIU) PARAMAI GAUTI 2004 METAIS GAVO JŪSŲ ĮMONĖ?

_____ prašymų skaičius

00. Negavo prašymų → PEREIKITE PRIE 6 KLAUSIMO (JEI ĮMONĖ NETEIKĖ PARAMOS 2004 METAIS - 1 KLAUSIMO 1 ARBA 3 ATSAKYMAI - PEREIKITE PRIE 16 KLAUSIMO)
99. NESKAITYTI: Nežino, negali nurodyti

5-15 KLAUSIMAI TIK TOMS ĮMONĖMS, KURIOS TEIKĖ PARAMĄ 2004 METAIS (1 KLAUSIMO 2 ATSAKYMAS). KITOMS ĮMONĖMS PEREITI PRIE 16 KLAUSIMO

5. GAL GALĖTUMĖTE NURODYTI SKAIČIŲ, KIEK PRAŠYMŲ (GAUTŲ ŽODŽIU AR RAŠTU) PARAMAI GAUTI JŪSŲ ĮMONĖ PATENKINO 2004 METAIS?

_____ prašymų skaičius

99. NESKAITYTI: Nežino, negali nurodyti

6. AR GALĖTUMĖTE PASAKYTI SKAIČIŲ, KIEK PARAMOS PROJEKTŲ 2004 METAIS JŪSŲ ĮMONĖ VYKDE SAVO INICIATYVA, T.Y. JŪSŲ ĮMONĖ PATI SUSIRADO PARAMOS GAVĖJUS?

_____ projektų skaičius

99. NESKAITYTI: Nežino, negali nurodyti

7. NORĖTUME SUŽINOTI, KAS 2004 METAIS JŪSŲ ĮMONĖJE DAŽNIAUSIAI KURAVO PARAMOS TEIKIMĄ, SPRENDĖ PARAMOS TEIKIMO KLAUSIMUS. INTERVIUOTOJAU: RODYKITE KORTELĘ NR.7. TIK VIENAS TASAKYMAS.

| 7. 2004 metais paramą kuravo: | <i>VIENAS ATSAKYMAS</i> |
|--|-----------------------------|
| 1. Paramos klausimus dažniausiai kuravo įmonės vadovas | 1 |
| 2. Paramos klausimus dažniausiai kuravo vienas įmonės darbuotojas | 2 |
| 3. Paramos klausimus dažniausiai kuravo tam tikras įmonės skyrius (t.y. vienam skyriui buvo paskirta kuruoti paramos/ labdaros teikimo klausimus, tvarkyti su tuo susijusius reikalus) | 3 |
| 4. Dažniausiai kuravo atsitiktinis darbuotojas, kuris tuo metu turėjo atliekamo laiko | 4 |
| 5. Kita (<i>UŽRAŠYKITE</i>) _____ | 5 |

8. AR GALĖTUMĖTE NURODYTI, KOKIAS SRITIS, KOKIŲ SRIČIŲ ORGANIZACIJAS, RENGINIUS, PROJEKTUS JŪSŲ ĮMONĖ RĖMĖ 2004 METAIS? INTERVIUOTOJUI: RODYKITE KORTELĘ NR.8. GALIMI KELI ATSAKYMAI

| 8. Remiamos sritys | <i>KELI ATSAKYMAI</i> |
|---|-----------------------|
| 1. Švietimas: vaikų darželiai, mokyklos, aukštesnysis ir aukštasis mokslas, taip pat suaugusiųjų mokymo kursai, konferencijos, seminarai, vaikų būreliai, popamokinė veikla, kvalifikacijos tobulinimas | 1 |
| 2. Kultūra: tiek profesionali, tiek saviveiklinė | 2 |
| 3. Profesionalus sportas: sporto komandos, pavieniai sportininkai, nacionalinės rinktinės | 3 |
| 4. Mėgėjiškas sportas: sveikatingumo klubai, vaikų sporto mokyklos ir klubai, neįgaliųjų sportas | 4 |
| 5. Socialiai pažeidžiamos grupės: vaikai ir jaunimas, pagyvenę asmenys, neįgalūs asmenys, asocialūs asmenys, skurstantys asmenys | 5 |
| 6. Sveikatos priežiūra: ligoninės, pacientų organizacijos, priklausomybės ligomis sergantys žmonės, ligoniai, sergantys sunkiomis retomis ligomis, kurių gydymas yra labai brangus | 6 |
| 7. Gamtosauga | 7 |
| 8. Bendruomeninė/pilietinė veikla: vietos bendruomenių telkimas, demokratijos ugdymas, lyčių lygybės puoselėjimas, tautinės savimonės skatinimas, tolerancijos ugdymas ir pan. | 8 |
| 9. Bažnyčia ir jos religinė veikla (visų konfesijų) | 9 |
| 10. Nelaimių aukos | 10 |

9. AR GALĖTUMĖTE PASAKYTI, KOKIĄ PINIGŲ SUMĄ ARBA KITOKIOS PARAMOS EKVIVALENTĄ PINIGAIS JŪSŲ ĮMONĖ SKYRĖ PARAMAI 2004 METAIS? INTERVIUOTOJAU: JEI RESPONDENTAS NEGALI ATSAKYTI TIKSLIAI, PAPAŠYKITE NURODYTI SUMĄ BENT APYTIKSLIAI

_____ Lt

98. NESKAITYTI: Atsisako pasakyti → *KLAUSTI 9A KLAUSIMO*

99. NESKAITYTI: Nežino, negali pasakyti → *KLAUSTI 9A KLAUSIMO*

INTERVIUOTOJAU, TIK TUO ATVEJU, JEI RESPONDENTAS NEŽINO, ARBA TIKRAI ATSIKAKO PASAKYTI PARAMOS SUMĄ, UŽDUOKITE 9A KLAUSIMĄ:

9A. GAL GALĖTUMĖTE PAŽIŪRĖTI Į ŠIĄ KORTELĘ IR NURODYTI INTERVALĄ, ATITINKANTĮ 2004 METAIS JŪSŲ ĮMONĖS SKIRTOS PARAMOS DYDĮ? INTERVIUOTOJAU: PARODYKITE RESPONDENTUI KORTELĘ NR.9A. TIK VIENAS ATSAKYMAS

1. iki 1000 Lt.
2. nuo 1000 iki 4999 Lt.
3. nuo 5000 iki 9 999 Lt.
4. nuo 10 000 iki 49 999 Lt.
5. nuo 50 000 iki 99 999 Lt.
6. nuo 100 000 iki 299 999 Lt.
7. nuo 300 000 iki 499 999 Lt.
8. nuo 500 000 iki 1 mln. Lt.
9. nuo 1 mln. iki 2,99 mln. Lt.
10. 3 mln. Lt. ir daugiau
11. *NESKAITYTI*: Atsisako pasakyti, nežino

10. AR GALĖTUMĖTE NURODYTI, KOKIĄ PARAMOS DALĮ PROCENTAIS JŪSŲ ĮMONĖ SKYRĖ KIEKVIENAI IŠ ŠIŲ SRIČIŲ 2004 METAIS? INTERVIUOTOJAU: JEI RESPONDENTAS NEGALI ATSAKYTI TIKSLIAI, PAPRAŠYKITE NURODYTI BENT APYTIKSLIAI. RODYKITE KORTELĘ NR.8. INTERVIUOTOJAU: JEI RESPONDENTAS PASAKO NE PROCENTUS, O PINIGŲ SUMAS – IŠKART PERSKAIČIUOKITE Į PROCENTUS.

| 10. Remiamos sritys | <i>PARAMOS DYDIS PROCENTAIS</i> |
|---|-------------------------------------|
| 1. Švietimas: vaikų darželiai, mokyklos, aukštesnysis ir aukštasis mokslas, taip pat suaugusiųjų mokymo kursai, konferencijos, seminarai, vaikų būreliai, popamokinė veikla, kvalifikacijos tobulinimas | _____ |
| 2. Kultūra: tiek profesionali, tiek saviveiklinė | _____ |
| 3. Profesionalus sportas: sporto komandos, pavieniai sportininkai, nacionalinės rinktinės | _____ |
| 4. Mėgėjiškas sportas: sveikatingumo klubai, vaikų sporto mokyklos ir klubai, neįgaliųjų sportas | _____ |
| 5. Socialiai pažeidžiamos grupės: vaikai ir jaunimas, pagyvenę asmenys, neįgalūs asmenys, asocialūs asmenys, skurstantys asmenys | _____ |
| 6. Sveikatos priežiūra: ligoninės, pacientų organizacijos, priklausomybės ligomis sergantys žmonės, ligoniai, sergantys sunkiomis retomis ligomis, kurių gydymas yra labai brangus | _____ |
| 7. Gamtosauga | _____ |
| 8. Bendruomeninė/pilietinė veikla: vietos bendruomenių telkimas, demokratijos ugdymas, lyčių lygybės puoselėjimas, tautinės savimonės skatinimas, tolerancijos ugdymas ir pan. | _____ |
| 9. Bažnyčia ir jos religinė veikla (visų konfesijų) | _____ |
| 10. Nelaimių aukos | _____ |
| Viso: | 100% |

11. DABAR NORĖČIAU IŠVARDINTI KELETĄ BŪDŲ, KURIAIS GALI BŪTI TEIKIAMA PARAMA, O JŪS PASAKYKITE, AR 2004 METAIS JŪSŲ ĮMONĖ TEIKĖ PARAMĄ ŠIAIS BŪDAIS, AR NE? INTERVIUOTOJUI: SKAITYKITE BŪDUS, APIE KIEKVIENĄ SULAUKITE ATSAKymo. PERSKAITĖ VISUS BŪDUS PAPILDOMAI PAKLAUSKITE:

11A. O KURIUO VIENU IŠ ŠIŲ BŪDŲ 2004 METAIS JŪSŲ ĮMONĖ TEIKĖ PARAMĄ DAŽNIAUSIAI? INTERVIUOTOJUI: ATSAKYMĄ ŽYMĖKITE STULPELYJE 11A. TIK VIENAS ATSAKYMAS

| 11. Paramos teikimo būdai | Taip | Ne | 11a. Dažniausiai teikė paramą |
|--|------|----|-------------------------------|
| 1. Pinigais (grynais pinigais, o taip pat ir apmokant už tam tikras kitų įmonių/ asmenų suteiktas paslaugas) | 1 | 2 | 1 |
| 2. Jūsų įmonės gaminama/ prekiaujama produkcija (maisto produktais, gėrimais, drabužiais, avalyne, žaislais, vaistais, baldais, kitu inventoriumi ir pan.) | 1 | 2 | 2 |
| 3. Jūsų įmonės teikiamomis paslaugomis (kai šias paslaugas suteikia Jūsų įmonė pati) | 1 | 2 | 3 |
| 4. Jūsų darbuotojų savanorišku darbu Jūsų įmonės inicijuojamame projekte | 1 | 2 | 4 |

12. AR GALITE PASAKYTI, KOKIO TIPO PROJEKTAMS/ PARAIŠKOMS JŪSŲ ĮMONĖ SKYRĖ DAUGIAUSIAI PARAMOS 2004 METAIS? INTERVIUOTOJUI: RODYKITE KORTELE NR. 12 IR PERSKAITYTI ATSAKYMŲ VARIANTUS. GALIMAS TIK VIENAS ATSAKYMAS. INTERVIUOTOJAU, IŠIMTIES ATVEJU, JEI RESPONDENTAS PASAKYS, KAD VIENODAI DAŽNAI RĖMĖ KELIŲ TIPŲ PROJEKTUS/PARAIŠKAS – GALITE PAŽYMĖTI KELIS ATSAKYMUS. O TAIP PAT, JEI RESPONDENTAS PASAKYS, KAD RĖMĖ VISAI KITO TIPO PROJEKTUS, NEI PATEIKTUOSE ATSAKymo VARIANTUOSE, PAPRAŠYKITE JO NURODYTI, KOKIO TIPO TAI BUVO PROJEKTAI.

| 12. Remiamų projektų/paraiškų tipai | VIENAS ATSAKYMAS |
|--|------------------|
| 1. Rėmė tęstinę organizacijos (organizacijų) veiklą | 1 |
| 2. Rėmė akcijas ar renginius (šventes, festivalius, varžybas,...) | 2 |
| 3. Rėmė pavienius individualius asmenis arba šeimas | 3 |
| 4. NESKAITYTI: Rėmė kito tipo projektus. KOKIUS? (UŽRAŠYKITE) _____ | 4 |
| 5. NESKAITYTI: Nežino, negali atsakyti | 5 |

13. TURINT OMENYJE VISUS JŪSŲ ĮMONĖS RĖMIMUS 2004 METAIS, KODĖL JŪSŲ ĮMONĖ NUSPRENDĖ PAREMTI BŪTENT ŠIUOS ASMENIS, PROJEKTUS, ORGANIZACIJAS? AR JŪSŲ ĮMONĖ... INTERVIUOTOJUI: RODYKITE KORTELEJ NR.13. GALIMI KELI ATSAKYMAI

| 13. Pasirinkimo priežastys | <i>KELI ATSAKYMAI</i> |
|---|-----------------------|
| 1. pasirinko tuos, kurie atitinka įmonės rėmimo strategiją | 1 |
| 2. pasirinko tuos, kuriuos asmeniškai pažįsta arba kas nors rekomendavo remti | 2 |
| 3. pasirinko dėl išskirtinės, novatoriškos idėjos | 3 |
| 4. pasirinko dėl to, kad tai vietinis projektas/vietinė organizacija/vietinis asmuo | 4 |
| 5. pasirinko atsitiktinai | 5 |
| 6. pasirinko nelaimių aukas (dėl ištikusios nelaimės) | |
| 7. pasirinko dėl kitų priežasčių. Kokių? (UŽRAŠYKITE) _____ | 6 |
| 9. <i>NESKAITYTI</i> : Nežino, negali atsakyti | 7 |

14. KAI KURIOS ĮMONĖS, TEIKIANČIOS PARAMĄ, SUSIDURIA SU ĮVAIRIOMIS PROBLEMOMIS, KLIŪTIMIS. KALBANT APIE JŪSŲ ĮMONĖ, AR 2004 METAIS TEIKDAMA PARAMĄ JŪSŲ ĮMONĖ SUSIDŪRĖ SU ŠIOMIS PROBLEMOMIS, AR NE? O GAL JŪSŲ ĮMONĖ IŠ VISO NESUSIDŪRĖ SU JOKIOMIS KLIŪTIMIS? TAIGI, 2004 METAIS... INTERVIUOTOJUI: SKAITYKITE PROBLEMAS, APIE KIEKVIENĄ SULAUKITE ATSAKYMŲ. PERSKAITĖ PROBLEMAS PAPILDOMAI PAKLAUSKITE:

14.A GAL YRA KITŲ, MANO NEIŠVARDINTŲ, PROBLEMŲ/KLIŪČIŲ, SU KURIOMIS SUSIDŪRĖ JŪSŲ ĮMONĖ TEIKDAMA PARAMĄ 2004 METAIS? JEI TAIP – AR GALITE NURODYTI, KOKIOS TAI PROBLEAMOS? INTERVIUOTOJUI: UŽRAŠYKITE EILUTĖJE KITOS PROBLEAMOS

15. KALBANT APIE ŠIAS PROBLEMAS, SU KURIOMIS 2004 METAIS SUSIDŪRĖ JŪSŲ ĮMONĖ, KURIOS IŠ JŲ BUVO PAČIOS SVARBIAUSIOS JŪSŲ ĮMONEI, O KURIOS MAŽIAU SVARBIOS? PIRMAUSIA PASAKYKITE, KURI IŠ JŪSŲ PAMINĖTŲ PROBLEMŲ (INTERVIUOTOJAU, PERSKAITYKITE VISAS PAMINĖTAS PROBLEMAS – ATSAKYMAS "TAIP") JŪSŲ ĮMONEI BUVO PATI SVARBIAUSIA, PO TO PASAKYKITE ANTRĄ PAGAL SVARBUMĄ PROBLEMA, TUOMET TREČIĄ PAGAL SVARBUMĄ IR T.T. INTERVIUOTOJAU: SURANGUOKITE VISAS 14 KLAUSIME RESPONDENTO PAMINĖTAS PROBLEMAS (14 KLAUSIME ATSAKYMAS "TAIP"), T.Y. 15 KLAUSIMO STULPELYJE PARĄŠYKITE PROBLEMŲ SVARBOS VIETĄ: 1- PATI SVARBIAUSIA PROBLEMA, 2 MAŽIAU SVARBIA PROBLEMA, 3 – DAR MAŽIAU SVARBIA IR T.T., PASKUTINĘ PAŽYMĖKITE MAŽIAUSIAI SVARBIA ĮMONEI PROBLEMA.

| 14. Problemos, kliūtys teikiant paramą 2004 metais | Taip | Ne | 15. Problemų svarba (SURANGUOKITE) |
|--|-------------|-----------|---|
| 1. Jūsų įmonei buvo sudėtinga pasinaudoti mokesčių lengvata | 1 | 2 | |
| 2. Teikiamos paramos administravimui įmonei pritrūko resursų, dideli paramos administravimo kaštai | 1 | 2 | |
| 3. Paramos prašė nesąžiningi paramos gavėjai | 1 | 2 | |
| 4. Visuomenė nevertina įmonių filantropinės veiklos | 1 | 2 | |
| 5. Valdžios atstovai nevertina įmonių filantropinės veiklos | 1 | 2 | |
| 6. Įmonė nesulaukė grįžtamojo ryšio iš paramos gavėjų apie jų veiklą, projekto eigą | 1 | 2 | |
| 7. Įmonė nesulaukė iš paramos gavėjų finansinių paramos panaudojimo ataskaitų | 1 | 2 | |
| 8. Paramos prašančios organizacijos, asmenys pateikė neprofesionaliai paruoštus projektus | 1 | 2 | |

| 14. Problemos, kliūtys teikiant paramą 2004 metais | Taip | Ne | 15. Problemų svarba (SURANGUOKITE) |
|--|------|----|---------------------------------------|
| 9. Kitos problemos (UŽRAŠYKITE) Kokios? _____ | 1 | 2 | |
| 10. Nebuvo jokių kliūčių | 1 | | |

INTERVIUOTOJAU, PERSKAITYKITE:

O DABAR NORĖČIAU PAKALBĖTI APIE JŪSŲ ĮMONĖS ATEITIES PLANUS...

16 KLAUSIMAS VISOMS ĮMONĖMS

16. SAKYKITE, AR JŪSŲ ĮMONĖ APSKRITAI KETINA TEIKTI KOKIĄ NORS PARAMĄ PER ARTIMIAUSIUS 2 METUS?

INTERVIUOTOJUI: RODYKITE KORTELEJ NR. 16. GALIMAS TIK VIENAS ATSAKYMAS.

1. Taip, Jūsų įmonė tikrai teiks paramą → PEREIKITE PRIE 17 KLAUSIMO
2. Jūsų įmonė greičiau teiks paramą, nei jos neteiks → PEREIKITE PRIE 17 KLAUSIMO
3. Jūsų įmonė greičiau neteiks paramos, nei ją teiks → PEREIKITE PRIE 18 KLAUSIMO
4. Ne, Jūsų įmonė tikrai neteiks paramos → PEREIKITE PRIE 18 KLAUSIMO
5. NESKAITYTI: Įmonė dar neapsisprendė dėl paramos teikimo (PASTABA INTERVIUOTOJUI: JEI RESPONDENTAS TIKRAI NEGALI PASIRINKTI NĖ VIENO IŠ PATEIKTŲ ATSAKYMO VARIANTŲ (SAKO, KAD PRIKLAUSYS NUO SITUACIJOS, NUO TO, KAS PRAŠO, NUO TO, KIEK IR KO PRAŠO IR PAN.), GALITE ŽYMĖTI ŠĮ ATSAKYMO VARIANTĄ) → PEREIKITE PRIE 18 KLAUSIMO
6. NESKAITYTI: Atsisako atsakyti → PEREIKITE PRIE 18 KLAUSIMO

17 KLAUSIMAS ĮMONĖMS, KURIOS KETINA TEIKTI PARAMĄ (16 KLAUSIME 1 ARBA 2 ATSAKYMAS)

17. GALVOJANT APIE PARAMOS TEIKIMĄ PER ARTIMIAUSIUS 2 METUS, NORĖDAMI PADIDINTI PARAMOS TEIKIMO EFEKTYVUMĄ (SUMAŽINTI KĄŠTUS, UŽTIKRINTI PARAMOS TIKSLINGUMĄ, ADMINISTRAVIMO PROFESIONALUMĄ), GALVOTUMĖTE, KAD:

INTERVIUOTOJUI: RODYKITE KORTELEJ NR. 17. SKAITYKITE PRIELAIDAS IR ATSAKYMO VARIANTUS (TAIP, GALBŪT, NE), APIE KIEKVIENĄ SULAUKITE ATSAKYMO. KIEKVIENAI PRIELAIDAI PAŽYMĖKITE VIENĄ ATSAKYMĄ.

| 17. Paramos teikimo efektyvumo prielaidos | Taip | Galbūt | Ne |
|--|------|--------|----|
| 1. Jūsų įmonė pati vykdys paramos veiklą savo įmonėje, remdamasi vidiniais įmonės ištekliais | 1 | 2 | 3 |
| 2. Jūsų įmonė asocijuosis (kooperuosis) su kitomis paramą teikiančiomis įmonėmis | 1 | 2 | 3 |
| 3. Jūsų įmonė paramai skiriamas lėšas patikės paskirstyti jau veikiančioms fondams | 1 | 2 | 3 |

18 KLAUSIMAS VISOMS ĮMONĖMS

18. TIEK LIETUVOJE, TIEK KITOSE PASAULIO ŠALYSE ĮVAIRIOS ĮMONĖS, SIEKAMOS UŽTIKRINTI ARBA PADIDINTI PARAMOS TEIKIMO EFEKTYVUMĄ (T.Y. SUMAŽINTI KAŠTUS, UŽTIKRINTI PARAMOS TIKSLINGUMĄ, ADMINISTRAVIMO PROFESIONALUMĄ) IMASI ĮVAIRIŲ VEIKSMŲ, PAVYZDŽIUI BURIASI SU KITOMIS PARAMĄ TEIKIANČIOMIS ĮMONĖMIS Į ASOCIACIJAS. JŪSŲ MANYMU, KĄ LIETUVOJE TURĖTŲ DARYTI TOKIA ASOCIACIJA, KAD Į JĄ BŪTŲ NAUDINGA BURTIS TOKIOMS ĮMONĖMS KAIP JŪSŲ?
INTERVIUOTOJAU: RODYKITE KORTELĘ NR. 18. GALIMI KELI ATSAKYMAI

| 18. Asociacijos funkcijos, privalumai | <i>GALIMI KELI ATSAKYMAI</i> |
|---|------------------------------|
| 1. Atstovauti asociacijos narių interesams visuomenėje ir tarp valdžios institucijų | 1 |
| 2. Padėti formuoti teigiamą visuomenės požiūrį į filantropinę veiklą | 2 |
| 3. Padėti kooperuoti lėšas didesnių projektų įgyvendinimui | 3 |
| 4. Skatinti ir kitas įmones dalyvauti filantropinėje veikloje | 4 |
| 5. Padėti atrinkti paramos gavėjus, vertinti jų paraiškas ir ataskaitas | 5 |
| 6. Užkirsti kelią galimam lėšų panaudojimui ne pagal paskirtį/ piktnaudžiavimui gaunama parama | 6 |
| 7. Sumažinti paramos teikimo/ administravimo kaštus | 7 |
| 8. Tikrinti paramos gavėjus, jų veiklos skaidrumą, paramos lėšų panaudojimo skaidrumą ir kaupti apie paramos gavėjus šio pobūdžio informaciją | 8 |
| 9. Veikti išsaugant kiekvienos įmonės-narės identitetą, t.y. skelbti paramos davėjų (asociacijos narių) vardus | 9 |

INTERVIUOTOJAU, KAI RESPONDENTAS PAMINĖS ATSAKYMUS IŠ KORTELĖS, PAPILDOMAI PAKLAUSKITE:

18.A. GAL JŪSŲ MANYMU TOKIA ASOCIACIJA TURĖTŲ DARYTI DAR KĄ NORS, KAS ČIA NEBUVO PAMINĖTA? IŠVARDINKITE, KĄ DAR JI TURĖTŲ DARYTI. INTERVIUOTOJAU: RESPONDENTO ATSAKYMUS PILNAI UŽRAŠYKITE EILUTĖJE KITA.

| | |
|--------------------------------------|----|
| 10. Kita (UŽRAŠYKITE) _____ _____ | 10 |
|--------------------------------------|----|

19 KLAUSIMAS TOMS ĮMONĖMS, KURIOS TEIKĖ PARAMĄ 2004 METAIS (1 KLAUSIMO 2 ATSAKYMAS) IR KURIOS RUOŠIASI TEIKTI PARAMĄ PER ATEINANČIUS 2 METUS (16 KLAUSIME 1 ARBA 2 ATSAKYMAS)

19. PRAŠOME PASAKYTI, AR JŪSŲ PLANUOJAMOS TEIKTI PARAMOS DYDIS (MASTAS) PER ARTIMIAUSIUS 2 METUS DIDĖS, MAŽĖS AR IŠLIKS TOKS PAT, KAIP IR 2004 METAIS? INTERVIUOTOJUI: GALIMAS TIK VIENAS ATSAKYMAS.

1. Parama didės
2. Parama išliks tokia pati, kaip 2004 metais
3. Parama mažės
4. NESKAITYTI: Nežino, negali atsakyti, atsisako atsakyti

IR PABAIGAI NORĖČIAU UŽDUOTI KELETĄ KLAUSIMŲ APIE JŪSŲ ĮMONĘ...

D1. ATSAKINĖJUSIO ASMENS PAREIGOS:

1. Aukščiausio lygio vadovas (generalinis direktorius, regioninio padalinio vadovas, savininkas)
2. Ryšių su visuomene skyriaus vadovas
3. Marketingo skyriaus vadovas
4. Finansų direktorius (finansininkas), vyr.buhalteris
5. Administratorius, Administracijos vadovas
1. Kitas vadovas (UŽRAŠYKITE, KOKS)_____
2. Kitas darbuotojas (UŽRAŠYKITE, KOKS)_____
3. *NESKAITYTI*: Neatsakė

D2. KIEK JŪSŲ ĮMONĖJE YRA DARBUOTOJŲ? INTERVIUOTOJAU: UŽRAŠYKITE TIKSLŲ DARBUOTOJŲ SKAIČIŲ, PO TO ŽEMIAU ESANČIOJE LENTELĖJE (D2.A UŽKODUOKITE ATITINKAMĄ DARBUOTOJŲ SKAIČIAUS GRUPĘ)

_____ darbuotojų

| D2.a Darbuotojų skaičius | <i>UŽKODUOKITE</i> |
|--|--------------------|
| 1. Iki 9 darbuotojų | 1 |
| 2. 10-49 darbuotojai | 2 |
| 3. 50-199 darbuotojai | 3 |
| 4. 200-499 darbuotojai | 4 |
| 5. 500 ir daugiau darbuotojų | 5 |
| 6. <i>NESKAITYTI</i> : Nežino/Neatsakė/Atsisakė nurodyti | 6 |

D3. KOKIA BUVO JŪSŲ ĮMONĖS METINĖ APYVARTA 2004 METAIS? INTERVIUOTOJAU: RODYKITE KORTELĘ NR.D3

| D3. Apyvarta 2004 metais | <i>VIENAS ATSAKYMAS</i> |
|---|-------------------------|
| 1. Iki 50 tūkst. litų | 1 |
| 2. 50–100 tūkst. litai | 2 |
| 3. 100–500 tūkst. litai | 3 |
| 4. 500 tūkst. – 1 mln. litų | 4 |
| 5. Nuo 1 iki 3 mln. litų | 5 |
| 6. Nuo 3 iki 5 mln. litų | 6 |
| 7. Nuo 5 iki 10 mln. litų | 7 |
| 8. Nuo 10 iki 50 mln. litų | 8 |
| 9. Daugiau nei 50 mln. litų | 9 |
| 10. <i>NESKAITYTI</i> : Nežino/ Neatsakė/ Atsisakė nurodyti | 10 |

D4. KOKIA JŪSŲ ĮMONĖS PAGRINDINĖ VEIKLOS SRITIS? INTERVIUOTOJAU: RODYKITE KORTELĘ NR.D4. TIK VIENAS ATSAKYMAS

| D4. Pagrindinė veiklos sritis | <i>VIENAS ATSAKYMAS</i> |
|---|-------------------------|
| 1. Gamyba | 1 |
| 2. Energetika (elektros energijos, dujų ir vandens tiekimas) | 2 |
| 3. Statyba | 3 |
| 4. Didmeninė ir mažmeninė prekyba | 4 |
| 5. Viešbučiai, kelionių organizavimas, restoranai | 5 |
| 6. Transportas | 6 |
| 7. Finansai (bankai, lizingo bendrovės, draudimas, kitas finansinis tarpininkavimas ir paslaugos) | 7 |
| 8. Konsultavimas | 8 |
| 9. Žiniasklaida (media) ir IT (informacinės technologijos) | 9 |
| 10. Viešasis administravimas/valstybės valdymas/miesto savivalda | 10 |
| 11. Švietimas | 11 |
| 12. Sveikatos apsauga | 12 |
| 13. Kita šaka | 13 |
| 14. <i>NESKAITYTI</i> : Nežino/ Atsisakė nurodyti | 14 |

D5. APKLAUSOS VIETOVĖ (PILNAI UŽRAŠYKITE MIESTO PAVADINIMĄ; JEI TYRIMAS ATLIKTAS NE MIESTE – MIESTELIO/ KAIMO IR RAJONO PAVADINIMA): _____

TAI BUVO PASKUTINIS MŪSŲ KLAUSIMAS. NUOŠIRDŽIAI DĖKOJAME JUMS UŽ SKIRTĄ LAIKĄ IR JŪSŲ ATSAKYMUS.

PILDO INTERVIUOTOJAS:

D6. INTERVIU PABAIGA: ____val. ____min.

D7. INTERVIU TRUKMĖ: _____min.

JEI RESPONDENTAS TEIRAUŠIS DĖL ŠIO TYRIMO DUOMENŲ GAVIMO, PASIŪLYKITE NURODYTI ŠIOS ĮMONĖS ADRESĄ ARBA EL. PAŠTĄ, KURIUO BŪTŲ GALIMA IŠSIŪSTI ŠIO TYRIMO DUOMENIS, JEI UŽSAKOVAS NUSPRĖS JUOS PATEIKTI ĮMONĖMS:

D8. RESPONDENTO ADRESAS ARBA EL.PAŠTAS (TYRIMO DUOMENŲ PERDAVIMUI):

Įmonės adresas: _____

Įmonės el.paštas: _____

INTERVIUOTOJO PASTABOS:
